



**Městský úřad Boskovice**  
**Odbor dopravy**  
**náměstí 9. května 954/2, 680 01 Boskovice**

*Veřejnou vyhláškou,  
datovou schránkou,  
doporučeně na dodejku*

*dle rozdělovníku*

Sp. zn.: SMBO 12027/2022 DOP  
Č. j.: DMBO 22628/2022/DOP  
Vyřizuje: Mgr. Bc. Jaroslav Koudelka  
Telefon: 516 488 781  
Fax: 516 488 710  
E-mail: jaroslav.koudelka@boskovice.cz  
Datum: 27.10.2022

**Městský úřad Boskovice**

toto rozhodnutí nabylo právní moci

Dne 30.11.2022

(24)

**VEŘEJNÁ VYHLÁŠKA**

**ROZHODNUTÍ**  
**STAVEBNÍ POVOLENÍ**

**Výroková část**

Městský úřad Boskovice, Odbor dopravy (dále také jen „Městský úřad Boskovice“ nebo „speciální stavební úřad“) jako věcně, funkčně a místně příslušný speciální stavební úřad podle ust. § 40 odst. 4 písm. a) zákona č. 13/1997 Sb., o pozemních komunikacích, ve znění pozdějších předpisů (dále také jen „zákon o pozemních komunikacích“), podle ust. § 15 odst. 1 písm. c) zákona č. 183/2006 Sb., o územním plánování a stavebním řádu (stavební zákon), ve znění pozdějších předpisů (dále jen „stavební zákon“) a podle ust. § 11 odst. 1 písm. b) zákona č. 500/2004 Sb., správní řád, ve znění pozdějších předpisů (dále jen „správní řád“) posoudil dle ust. § 111 stavebního zákona žádost o stavební povolení na stavbu nazvanou dle projektové dokumentace „**Polní cesty MK2a a MK2b v kat. území Bahna a Rumberk**“, umístěnou na pozemcích parc. č. 368, 394 a 407 v kat. území Rumberk a parc. č. 269 a 281 v kat. území Bahna, kterou v říjnu 2021 zhotovila společnost Regioprojekt Brno, s.r.o., IČO: 00220078, U Svitavy 1077/2, 618 00 Brno a připojené podklady, které obdržel dne 27.05.2022 od stavebníka – Krajského pozemkového úřadu pro Jihomoravský kraj, IČO: 01312774, Hroznová 227/17, 603 00 Brno (dále také jen „stavebník“), zastoupeného na základě doložené plné moci společností Regioprojekt Brno, s.r.o., IČO: 00220078, U Svitavy 1077/2, 618 00 Brno (dále také jen „žadatel“) a po jejich posouzení rozhodl takto:

Městský úřad Boskovice podle ust. § 67 a násl. správního řádu, ust. § 115 odst. 1 stavebního zákona a ust. § 18c vyhlášky č. 503/2006 Sb., o podrobnější úpravě územního rozhodování, územního opatření a stavebního řádu, ve znění pozdějších předpisů

**povoluje**

stavbu nazvanou dle projektové dokumentace „**Polní cesty MK2a a MK2b v kat. území Bahna a Rumberk**“ umístěnou na pozemcích parc. č. 368 (ostatní plocha, ostatní komunikace), 394 (ostatní

plocha, ostatní komunikace) a 407 (ostatní plocha, ostatní komunikace) v kat. území Rumberk a parc. č. 269 (ostatní plocha, ostatní komunikace) a 281 (ostatní plocha, ostatní komunikace) v kat. území Bahna (dále také jen „stavba“).

#### **Druh a účel stavby**

Předmětná stavba řeší rekonstrukci polních cest MK2a v k.ú. Rumberk a MK2b v k.ú. Bahna. Návrh na rekonstrukci polních cest vychází z komplexních pozemkových úprav. Ten pak respektuje jak kritérium dopravní, tak kritéria ekologická, půdoochranná, vodohospodářská, estetická, ale i kritérium ekonomické. Polní cesta jako taková bude součástí cestní sítě patřící mezi liniová zařízení, která nejvýrazněji ovlivňují organizaci půdního fondu. Z hlediska dopravy bude polní cesta zajišťovat vhodné propojení obce s polními tratěmi, především však bude zajišťovat přístup ke všem pozemkům vlastníků.

#### **Členění stavby na stavební objekty**

SO 01 - MK2a polní cesta km 0,000 - 1,219 m

SO 02 - MK2b polní cesta km 1,219 - 1,470 m

SO 03 - MK2a ozelenění km 0,486 - 1,209 m

SO 04 - MK2b ozelenění km 1,223 - 1,380 m

#### **SO 01 - MK2a polní cesta km 0,000 - 1,219 m**

Jedná se o rekonstrukci stávající polní cesty na P4,0/20. Stávající směrové poměry zůstanou nezměněny. Jedná se změnu dokončené stavby – rekonstrukci. V současné době je polní cesta zpevněna penetračním makadamem.

Celková délka navrženého úseku polní cesty je 1 219 m a navrhovaná šířka jízdního pásu je 3,0 m, šířka komunikace v koruně je 4,0 m včetně krajnic.

Oblouky v trase jsou navrženy kruhové, s rozšířením, vzestupnicí a sestupnicí, z tohoto důvodu dojde k rozšíření koruny cesty v místech rozšíření směrových oblouků.

#### **Šířka koruny vozovky**

Šířka jízdního pásu polní cesty bude 3,0 m v přímých úsecích. Šířka cesty v koruně bude 4,0 m včetně krajnic na obou stranách vozovky. Aby nedocházelo k zúžení vozovky, bude při pokládce konstrukčních vrstev provedeno kopírování stávajících krajnic.

#### **Příčný sklon vozovky**

Příčný sklon je uvažován jednostranný 3% (dle technického doporučení k ČSN 73 6109) dle konfigurace terénu tak, aby bylo docíleno správného odvodnění. Ve směrových obloucích do poloměru 500 m se předpokládá sklon do 6 % s rozšířením vozovky. V obloucích o poloměru nad 500 m se příčný sklon vozovky nemění. Maximální návrhová rychlost se předpokládá 30 km/h. Uvedený sklon je uvažován v přímých úsecích. V místě klopení, v přechodnicích, napojení sjezdů a jiných komunikacích bude příčný sklon kopírovat současný stav, pokud projektová dokumentace neurčí jinak.

#### **Základní parametry stavby:**

- Kategorie P4,0/20
- Délka cesty 1 219 m
- Šířka jízdního pásu 3,0 m

- Návrhová rychlost 20 km/hod
- Příčný sklon jednostranný 3 %
- Zpevnění ACO 11
- Intenzita dopravy max. 400 TNV
- Technologie a zařízení nebudou instalovány
- Ochranná pásma a chráněná území nebudou určeny

#### ***Příčné odvodňovací objekty***

##### ***Trubní propustky (TP):***

Pro správné fungování vodního režimu a odvodnění komunikace budou zřízeny 2 nové trubní propustky.

Před výstavbou a obnovou trubního propustku bude nutné provést včasné označení neprůjezdnosti komunikace a v dostatečné vzdálenosti tak, aby bylo umožněno bezpečné otočení vozidel a následný objezd. V případě přerušení stavebních prací a zanechání otevřeného výkopu musí být provedeno oplocení tohoto místa a ohraničení výstražnou páskou, aby nedošlo k ohrožení zdraví nebo majetku.

Trubní propust bude osazen tak, aby docházelo k správnému odtoku vod. Tj. při realizaci musí být provedeno řádné navázání příkopů, včetně okolního terénu. V případě potřeby bude provedeno odstranění náletových dřevin a pařezů.

Na výstavbu a obnovu propustku bude použito korugované potrubí DN 600 mm a DN 800 mm s hladkou vnitřní stěnou. Potrubí s kruhovou pevností min. SN 8 bude osazeno na předem připravený podklad z betonu C 12/15, tl. 100 mm vyztužený sítí KARI 6/100/100 mm. Ta bude položena v celé šíři betonového lože. Při kladení podkladní vrstvy potrubí je nutno vložit ocelová oka cca po 2 m. Ta budou sloužit pro ukotvení potrubí, aby nedošlo k jeho posunu vlivem vztlačových sil betonu. Roura bude řádně obetonována betonem prostým vodostavebním C30/37 – XF3, se stupněm konzistence S4 a s minimálním krytím 150 mm. (Nad horní hranou potrubí. Výplň korugu potrubí se neuvažuje jako krytí). Beton bude řádně zavibrován, tak aby nevznikla štěrková hnízda a pod potrubím nevznikly kaverny. Následné obetonování nesmí být prováděno při teplotách vyšších 25 °C z důvodu velké tepelné roztažnosti plastového potrubí. Pokud bude třeba napojit dvě trouby z důvodu velké délky propustku, bude toto napojení realizováno tak, aby byl spoj uprostřed koruny vozovky. Zároveň bude spoj proveden tak aby hrdlo roury bylo vždy uloženo proti proudu toku.

Rýhy po překopech budou v místě vozovky zasypány výkopkem, štěrkodrtí, skladbou vozovky a zhutněny po vrstvách max. 30 cm. V případě ukládání zemin bude hutnění provedeno na 95% PS.

Před zahájením zdění objektů bude provedena vyrovnávací a podkladní vrstva z prostého betonu C 12/15, tl. 100 mm se stupněm konzistence S3-S4.

Na zatvrdlé desce bude v případě čela vytvořen betonový základ z vodostavebního betonu C 30/37 XF3 a následně bude prováděno zdění. V případě jímky bude provedena základová deska z vodostavebního betonu C 30/37 XF3 o rozměrech stanovených ve vzorovém výkresu trubního propustku. Pro propojení betonového základu a zdiva budou použity ocelové pruty 12 mm.

Zdění tělesa čela a jímky bude prováděno z lomového kamene (dobře zpracovatelného pro zdění). Při zdění je nutné provést opracování jednotlivých zrn kamene. Projektant doporučuje žulový kámen. Zdění nesmí být zakládáno na zmrzlý povrch. Na zdění není vhodné použití vybíraného lomového kamene a nesmí být použito sbíraného kamene z místních zdrojů. Minimální objem kamene je 0,01 m<sup>3</sup> a strana kamene 200 mm. Při zdění nesmí být použito menších rozměrů. Do konstrukcí nesmí být použito malých oddělků jednotlivých kamenů vzniklých při jeho zpracování nebo kámen malé zrnitosti. Jednotlivě opracované kameny, přibližně stejné velikosti, stejné barvy, struktury a textury, budou

osazovány na plně promaltované spáry o šířce 15 – 40 mm. Je nutné dodržet velikosti spár. Při zdění objektů bude provedeno upravení lože podle tvaru ložné plochy kamene. Před osazením do malty bude kámen řádně očištěn od prachu, bláta a malty a navlhčen vodou. Při zdění budou dokonale vyplněny veškeré dutiny cementovou maltou s nejmenším množstvím cementu 300 kg na 1 m<sup>3</sup> pisku a zrnitosti do 4 mm. Pevnost zavlhlé mrazuvzdorné směsi pro zdění musí být min. třídy C 16/20.

V žádném případě nebude na zdění použito místo cementové malty betonu. Jednotlivá zrna kamene budou řádně osazená a zaklínovaná, tak aby ležela na celé spodní ploše. Při zdění je nutné uvažovat o následném vyspárování zdiva cementovou spárovací hmotou pro exteriéry a dostatečně mrazuodolnou (pojivo CEM I) nebo cementovým potěrem určeným pro exteriéry a dostatečně mrazuodolným (pojivo CEM I), tl. 15 mm. Ta musí být větší pevnosti než malta zdící. Z tohoto důvodu nesmí být použito stejné směsi jako na zdění. Povrch spárovací hmoty bude upraven ocelovými hladítky tak, aby byla cca 15 mm pod úroveň líce zdiva, které musí být rovné, kolmé a nesmí se v něm objevovat lokální propady. Maximální zrnitost spárovací malty bude do 1 mm, nutno použít originál pytlouanou spárovací směs pytlouanou. Před vlastním spárováním je nutné stávající materiál navlhčit. Při kladení zdiva nesmí vzniknout žádné průběžné spáry. Na spárování bude použito výhradně certifikovaných spárovacích hmot.

Je nezbytné, aby čela/jímky byly vždy osazeny souběžně s osou komunikace.

Na výtoku případně nátoky nových a obnovených trubních propustků bude provedeno opevnění vyklínovanou zalícovanou rovinou z lomového kamene hmotnosti do 200 kg, tl. 500 mm. Pro opevnění bude použito stejné velikosti kamene. Pro její stabilizaci bude na výtoku zřízen dvojitý dřevěný práh v délce 5 m popř. 10 m. Rozsah opevnění a výskyt dřevěných prahů je uveden ve vzorovém výkresu trubního propustku.

### ***Podélné odvodňovací objekty***

#### ***Přikopy (P):***

Podélné odvodňovací objekty – příkopy neexistují. Je navrženo jejich vybudování. Příkop bude profilován příkopovým rypadlem do lichoběžníkového profilu o hloubce min. 0,3 m pod zemní pláň (v případě nejasného určení zemní pláně bude příkop hl. minimálně 0,8 m pod korunou vozovky) a šířce ve dně 0,4 m, sklon svahů 1:1. V případě, že příkop nebude zaústěn do trubního propustku, provede se zaústění (přerušení příkopu) do okolních pozemků rýhou v minimální délce 5 m. Zaústění bude provedeno plynulým navázáním na úroveň okolního terénu. Zaústění příkopů před nájezdy bude provedeno souběžně vedoucím příkopem s lesní cestou na nájezdu v minimální délce 15 m. Toto zaústění bude provedeno v dostatečném předstihu, aby nedocházelo k ohrožení přilehlé lesní komunikace.

Při realizaci příkopů je nutné provést podélný sklon tak, aby bylo docíleno řádného odvodnění a nedocházelo ke zdržování vody v lokálních místech. V místě rostlého terénu může být po písemné dohodě s investorem akce provedena změna rozsahu příkopů. Při realizaci je nutné dbát zvýšené opatrnosti tak, aby nedocházelo k poškození vzrostlých stromů. V případě, že by při realizaci stavebních prací došlo k poškození, je nutné provést jejich okamžité ošetření.

Všechny příkopy budou zaústěny do stávajících trubních propustků.



### **Úprava sjezdů**

Při realizaci stavby dojde ke zpevnění 8 sjezdu na napojení na okolní pozemky. Sjezdy budou zpevněny ŠD fr. 0/63 mm, tl. 150 mm. Pro ochranu asfaltové hrany vozovky bude mezi vozovkou a sjezdem osazen v celé délce sjezdu obrubník nájezdový ABO 15/15/100 do betonového sedla.

U sjezdů bude provedeno rozšíření a zpevnění v nájezdových obloucích a plynulé navázání na niveletu vozovky. Pro vyrovnání výškového rozdílu je počítáno s uložením odtěženého výkopku do hutněného násypu a následné zpevnění.

Při zpevnění sjezdů přilehlých lesních linek je uvažováno s lichoběžníkovým tvarem.

### **SO 02 - MK2b polní cesta km 1,219 - 1,470 m**

Jedná se o rekonstrukci stávající polní cesty na P4,0/20. Stávající směrové poměry zůstanou nezměněny. Celková délka navrženého úseku polní cesty je 251 m a navrhovaná šířka jízdního pásu je 3,0 m, šířka komunikace v koruně je 4,0 m včetně krajnic.

Oblouky v trase jsou navrženy kruhové, s rozšířením, vzestupnicí a sestupnicí, z tohoto důvodu dojde k rozšíření koruny cesty v místech rozšíření směrových oblouků.

#### **Šířka koruny vozovky**

Šířka jízdního pásu polní cesty bude 3,0 m v přímých úsecích. Šířka cesty v koruně bude 4,0 m včetně krajnic na obou stranách vozovky. Aby nedocházelo k zúžení vozovky, bude při pokládce konstrukčních vrstev provedeno kopírování stávajících krajnic.

#### **Příčný sklon vozovky**

Příčný sklon je uvažován jednostranný 3% (dle technického doporučení k ČSN 73 6109) dle konfigurace terénu tak, aby bylo docíleno správného odvodnění. Ve směrových obloucích do poloměru 500 m se předpokládá sklon do 6 % s rozšířením vozovky. V obloucích o poloměru nad 500 m se příčný sklon vozovky nemění. Maximální návrhová rychlost se předpokládá 30 km/h. Uvedený sklon je uvažován v přímých úsecích. V místě klopení, v přechodnicích, napojení sjezdů a jiných komunikacích bude příčný sklon kopírovat současný stav, pokud projektová dokumentace neurčí jinak.

#### **Základní parametry stavby:**

- Kategorie P4,0/20
- Délka cesty 251 m
- Šířka jízdního pásu 3,0 m
- Návrhová rychlost 20 km/hod
- Příčný sklon jednostranný 3 %
- Zpevnění ACO 11
- Intenzita dopravy max. 400 TNV
- Technologie a zařízení nebudou instalovány
- Ochranná pásma a chráněná území nebudou určeny

#### **Podélné odvodňovací objekty**

##### **Přikopy (P):**

Podélné odvodňovací objekty – přikopy neexistují. Je navrženo jejich vybudování. Přikop bude profilován přikopovým rypadlem do lichoběžníkového profilu o hloubce min. 0,3 m pod zemní pláň (v případě nejasného určení zemní pláně bude přikop hl. minimálně 0,8 m pod korunou vozovky) a šířce

ve dně 0,4 m, sklon svahů 1:1. V případě, že příkop nebude zaústěn do trubního propustku, provede se zaústění (přerušení příkopu) do okolních pozemků rýhou v minimální délce 5 m. Zaústění bude provedeno plynulým navázáním na úroveň okolního terénu. Zaústění příkopů před nájezdy bude provedeno souběžně vedoucím příkopem s lesní cestou na nájezdu v minimální délce 15 m. Toto zaústění bude provedeno v dostatečném předstihu, aby nedocházelo k ohrožení přilehlé lesní komunikace.

Při realizaci příkopů je nutné provést podélný sklon tak, aby bylo docíleno řádného odvodnění a nedocházelo ke zdržování vody v lokálních místech. V místě rostlého terénu může být po písemné dohodě s investorem akce provedena změna rozsahu příkopů. Při realizaci je nutné dbát zvýšené opatrnosti tak, aby nedocházelo k poškození vzrostlých stromů. V případě, že by při realizaci stavebních prací došlo k poškození, je nutné provést jejich okamžité ošetření.

Příkop bude sveden do trubní propusti TP 5.

Hospodářské propusti budou osazeny tak, aby docházelo k správnému odtoku vod. Tj. při realizaci musí být provedeno řádné navázání příkopů, včetně okolního terénu. Na výstavbu bude použito korugované potrubí DN 400 mm s hladkou vnitřní stěnou. Potrubí s kruhovou pevností min. SN 8 bude osazeno na předem připravený podklad z betonu C 12/15, tl. 100 mm, vyztužené sítí KARI 6/100/100 mm. Ta bude položena v celé šíři betonového lože. Při kladení podkladní vrstvy potrubí je nutno vložit ocelová oka cca po 2 m. Ta budou sloužit pro ukotvení potrubí, aby nedošlo k jeho posunu vlivem vztlačových sil betonu.

Potrubí bude uloženo do betonového lože z betonu prostého vodostavebního C30/37 – XF3, tl. 100 mm. Projektant uvažuje se zřízením betonového sedla ze zavhlé směsi na obou koncích a středu potrubí pro podložení před samotným obetonováním. Projektant nevylučuje příp. využití dřevěného řeziva. Roura bude řádně obetonována betonem prostým vodostavebním C30/37 – XF3, se stupněm konzistence S4 a s minimálním krytím 150 mm. Beton bude řádně zavibrován tak, aby nevznikla šterková hnízda a pod potrubím nevznikly kaverny. Následné obetonování nesmí být prováděno při teplotách vyšších 25 °C z důvodu velké tepelné roztažnosti plastového potrubí. Pokud bude třeba napojit dvě trouby z důvodu velké délky propustku, bude toto napojení realizováno tak, aby byl spoj uprostřed koruny vozovky. Zároveň bude spoj proveden tak, aby hrdlo roury bylo vždy uloženo proti proudu toku. Rýhy po překopech budou v místě vozovky zasypány výkopkem, šterkodrtí, skladbou vozovky a zhutněny po vrstvách max. tl. 30 cm. V případě ukládání zemin bude hutnění provedeno na 95 % P5.

Na nátok a výtoku hospodářských propustků budou provedena nátoková a výtoková čela. Je nezbytné, aby čela byly vždy osazeny souběžně s osou komunikace.

Všechny hospodářské propustky budou na nátok a výtoku opevněny rovinaninou z lomového kamene. Pro opevnění bude použito stejné velikosti kamene.

Všechny hospodářské propustky budou osazeny čely (dle PD). Čela budou vyzděna z lomového kamene na maltu cementovou. Na zdění je vhodné použít kámen vhodný na ruční opracování.

Před zahájením zdění objektů bude provedena vyrovnávací a podkladní vrstva z prostého betonu C30/37, tl. 100 mm se stupněm konzistence S3-S4 vyztužená sítí KARI 6/100/100 mm. Na zatvrdlé desce bude v případě čela vytvořen betonový základ z vodostavebního betonu C25/30 XF3 a následně bude prováděno zdění. Zdění tělesa čela bude prováděno z lomového kamene (dobře zpracovatelným pro zdění). Při zdění je bezpodmínečně nutné provést opracování jednotlivých zrn kamene. Projektant doporučuje žulový kámen nebo dle požadavků ŽP. Zdění nesmí být zakládáno na zmrzlý povrch. Na zdění není vhodné použití vybíraného lomového kamene a nesmí být použito sbíraného kamene z místních zdrojů. Minimální objem kamene je 0,01 m<sup>3</sup> a strana kamene 200 mm. Při zdění nesmí být

použito menších rozměrů. Do konstrukcí nesmí být použito malých oddělků jednotlivých kamenů vzniklý při jeho zpracování, nebo kámen malé zrnitosti. Jednotlivě opracované kameny, přibližně stejné velikosti, stejné barvy, struktury a textury, budou osazovány na plně promaltované spáry o tloušťce 15 – 40 mm. Je bezpodmínečně nutné provést dodržení velikosti spár. Při zdění objektů bude provedeno upravení lože podle tvaru ložné plochy kamene. Před osazením do malty bude kámen řádně očištěn od prachu, bláta a malty a navlhčen vodou. Při zdění budou dokonale vyplněny veškeré dutiny cementovou maltovou s nejmenším množstvím cementu 300 kg na 1 m<sup>3</sup> písku. Pevnost zavlhlé mrazuvzdorné směsi pro zdění musí být min. C 16/20. Jednotlivá zrna kamene budou řádně osazená a zaklínovaná tak, aby ležela na celé spodní ploše.

Při zdění je nutné uvažovat následnému vyspárování zdiva cementovou spárovací hmotou pro exteriéry, mrazuvzdorné, tl. 15 mm. Ta musí být větší pevnosti než má malta zdící. Z tohoto důvodu nesmí být použito stejné směsi jako na zdění. Povrch spárovací hmoty bude upraven ocelovými hladítky, tak aby byla cca 15 mm pod úroveň líce zdiva, které musí být rovné, kolmé a nesmí se v něm objevovat lokální propady. Při kladení zdiva nesmí vzniknout žádné průběžné spáry. Na spárování bude použito výhradně certifikovaných spárovacích hmot.

#### **Úprava sjezdů**

Při realizaci stavby dojde ke zpevnění 8 sjezdu na napojení na okolní pozemky. Sjezdy budou zpevněny ŠD fr. 0/63 mm, tl. 150 mm. Pro ochranu asfaltové hrany vozovky bude mezi vozovkou a sjezdem osazen v celé délce sjezdu obrubník nájezdový ABO 15/15/100 do betonového sedla.

U sjezdů bude provedeno rozšíření a zpevnění v nájezdových obloucích a plynulé navázání na niveletu vozovky. Pro vyrovnání výškového rozdílu je počítáno s uložením odtěženého výkopku do hutněného násypu a následné zpevnění.

Při zpevnění sjezdů přilehlých lesních linek je uvažováno s lichoběžníkovým tvarem.

#### **SO 03 - MK2a ozelenění km 0,486 - 1,209 m**

##### ***Vegetační úpravy:***

Při rekonstrukci stávající polní cesty bude provedeno odstranění náletových dřevin, včetně křovin a travin, zároveň dojde k výsadbě (dosadbě) solitérních dřevin, a to Slivoni švestkami (*Prunus domestica*) a Hrušní obecnou (*Pyrus communis*). Termín sadových úprav bude proveden na jaře, do konce měsíce dubna, nebo v podzimních měsících (říjen).

K výsadbě budou použity prostokořenné sazenice ovocných dřevin ve tvaru vysokokmen, kde výška koruny bude min. ve 150 cm. Jednotlivé sazenice – druhy dřevin a jejich umístění budou vysázeny přesně dle osazovacího plánu, který je součástí projektové dokumentace.

##### ***Základní parametry stavby:***

- Plocha 0,04 ha
- Délka 209 m

#### **SO 04 - MK2b ozelenění km 1,223 - 1,380 m**

##### ***Vegetační úpravy:***

Při rekonstrukci stávající polní cesty bude provedeno odstranění náletových dřevin, včetně křovin a travin, zároveň dojde k výsadbě (dosadbě) solitérních dřevin, a to Slivoni švestkami (*Prunus domestica*)

a Hrušení obecnou (*Pyrus communis*). Termín sadových úprav bude proveden na jaře, do konce měsíce dubna, nebo v podzimních měsících (říjen).

K výsadbě budou použity prostokofenné sazenice ovocných dřevin ve tvaru vysokokmen, kde výška koruny bude min. ve 150 cm. Jednotlivé sazenice – druhy dřevin a jejich umístění budou vysázeny přesně dle osazovacího plánu, který je součástí projektové dokumentace.

#### ***Základní parametry stavby:***

- Plocha 0,03 ha
- Délka 157 m

#### **Soulad stavby s územně plánovací dokumentací**

Polní cesty leží v nezastavěném území a jsou v souladu s charakterem území. Polní cesty jsou součástí návrhu komplexních pozemkových úprav, v rámci kterých byly pro oba prvky navrženy pozemky s označením ostatní plocha. Vlastníkem pozemků je obec Deštná a město Letovice. Navržená stavba není v rozporu s územní plánovací dokumentací obce Deštná a města Letovice.

#### **Vymezení území dotčeného vlivy stavby**

Předmětem předložené projektové dokumentace je návrh rekonstrukce stávajících polních cest MK2a v kat. území Rumberk a MK2b v kat. území Bahna, které se nacházejí v Jihomoravském kraji v okrese Blansko. Konkrétně se jedná o lokalitu jižně od intravilánu obce Deštná, místní část Deštná. Polní cesta MK2a začíná cca 0,25 km od obce u mostu přes tok Zavadilka, odtud vede jižním směrem až na katastrální hranici s kat. územím Bahna. Polní cesta MK2b navazuje na polní cestu MK2a pokračuje jižním směrem a končí po cca 0,250 km na hranici intravilánu místní části Bahna – města Letovice. Celková délka obou polních cest je 1 470 m a leží v nadmořské výšce cca 413–503 m n. m.

Jedná se změnu dokončené stavby – rekonstrukci. V současné době jsou polní cesty zpevněny penetračním makadamem. Celková délka úpravy bude 1 219 m s navrhovanou šířkou jízdního pásu 3,0 m a šířkou komunikace v koruně 4,0 m, včetně krajnic.

#### **Dopad stavby na území dotčené jejími vlivy**

##### **Vliv stavby na okolní pozemky a stavby, vliv stavby na odtokové podmínky**

Stavební úpravy jsou navrženy v souladu s požadavky investora, platnými požadavky a předpisy. Vzhledem k tomu, že se stavba nachází na zemědělsky obhospodařovaném území, je zde brán zřetel na minimalizaci negativních vlivů na okolí. Samotná stavba bude při své realizaci na své okolí působit hlukem, zvýšenou prašností a zvětšeným rizikem vzniku havárie při úniku olejů nebo pohonných hmot z mechanismů do půdy. Při realizaci stavby bude postupováno v souladu s nařízením vlády č. 272/2011 Sb. v platném znění o ochraně zdraví před nepříznivými účinky hluku a vibrací a se zákonem č. 201/2012 Sb. v platném znění, o ochraně ovzduší. Stavba svým rozsahem nebude mít vliv na okolní pozemky a stavby. Stavba svou konstrukcí neovlivní odtokové poměry v dané lokalitě.

##### **Nakládání se zeminou**

Při provádění zemních prací zejména v rámci rekonstrukce odvodňovacích objektů a provádění výkopů stavebních jam a odstraňování sedimentů vznikne přebytek výkopku, který bude odvezen na řízenou skládku/recyklační centrum s vodorovnou dopravou do 30 km.

#### **Požadavky na asanace, demolice a kácení dřevin**

Stavbou nevzniknou žádné požadavky na asanace. V rámci stavby bude obnoveno 5 trubních propustků.

V rámci provádění stavby dojde na základě souhlasů věcně a místně příslušných správních orgánů ochrany přírody Městského úřadu Letovice a Obecního úřadu Deštná ke kácení dřevin sestávající ze zapojeného keřového porostu o celkové ploše 267 m<sup>2</sup>, druhového složení smrk, bříza vrba jíva a modřín, náletové dřeviny a dále 2 ks osamocených stromů (bříz) o obvodu kmenů ve výšce 1,3 m nad terénem 80 cm a 110 cm, nacházejících se na pozemku parc. č. 269 v kat. území Bahna a zapojeného keřového porostu o celkové ploše 1202 m<sup>2</sup>, druhového složení smrk, bříza vrba jíva a modřín a náletové dřeviny, nacházejících se na pozemku parc. č. 368 v kat. území Rumberk.

#### **Dočasné a trvalé zábory zemědělského půdního fondu nebo pozemků určených k plnění funkce lesa**

V rámci výstavby nedojde k trvalému ani dočasnému záboru pozemků s evidovanou ochranou zemědělského půdního fondu nebo pozemků určených k plnění funkce lesa.

#### **Odvodnění pozemní komunikace**

Staveniště bude umístěno na vhodných nepodmáčených plochách, jejichž odvodnění bude zajištěno gravitačním odvodem dešťových vod.

#### **Bezbariérový přístup k navrhované stavbě**

Území stavby není řešeno v rámci bezbariérových přístupů. Polní cesty, které jsou předmětem rekonstrukce, účelová komunikace, nevylučuje přístup osob s omezenou schopností pohybu a orientace. Zároveň je speciálním dílem pro zpřístupnění pozemků, proto nebyla provedena žádná bezpečnostní opatření pro pohyb těchto osob. Z tohoto důvodu je nutno dbát při pohybu na ní zvýšené opatrnosti.

#### **Napojení na dopravní a technickou infrastrukturu**

Stavba bude napojena na místní komunikaci v obci Deštná, místní část Deštná a přes ni pak dále na pozemní komunikaci nazvanou dle pasportu silnic Jihomoravského kraje silnice III/36839 Skrchov-Deštná-Roubanina, která bude rovněž sloužit jako přístupová komunikace pro přístup stavební techniky a zásobování materiálu. Stavba nevyžaduje zvláštní napojení na technickou infrastrukturu.

#### **Úprava provozu na pozemních komunikacích**

Případná přechodná úprava provozu na pozemních komunikacích (provizorní dopravní značení) bude řešena samostatně. Stavebník si o ni zažádá v předstihu u Městského úřadu Boskovice, Odboru dopravy min. 1 měsíc před samotnou realizací stavby.

Případná místní úprava provozu na pozemních komunikacích (trvalé dopravní značení) bude řešena samostatně. Stavebník si o ni zažádá u Městského úřadu Boskovice, Odboru dopravy v průběhu stavebních prací v takovém předstihu, aby ke kolaudaci, popř. k předčasnému užívání bylo dopravní značení stanoveno a osazeno.

**Stanovení podmínek pro provedení stavby:**

- 1) Stavba bude provedena podle projektové dokumentace „Polní cesty MK2a a MK2b v kat. území Bahna a Rumberk“, kterou zhotovila v říjnu 2021 společnost Regioprojekt Brno, s.r.o., IČO: 00220078, U Svitavy 1077/2, 618 00 Brno, autorizaci provedl Ing. Petr Marčák, autorizovaný inženýr pro stavby vodního hospodářství a krajinného inženýrství, ČKAIT 1004754 a která byla ověřena v tomto stavebním řízení. Případné změny nesmí být provedeny bez předchozího povolení speciálního stavebního úřadu.
- 2) Stavba bude umístěna na pozemcích parc. č. 368 (ostatní plocha, ostatní komunikace), 394 (ostatní plocha, ostatní komunikace) a 407 (ostatní plocha, ostatní komunikace) v kat. území Rumberk a parc. č. 269 (ostatní plocha, ostatní komunikace) a 281 (ostatní plocha, ostatní komunikace) v kat. území Bahna.
- 3) Stavba nesmí být zahájena, dokud toto stavební povolení nenabude právní moci.
- 4) Stavebník prokazatelně oznámí speciálnímu stavebnímu úřadu termín zahájení stavby.
- 5) Stavba bude viditelně označena štítkem o jejím povolení (tabulka „Stavba povolena“), který obdrží stavebník po nabytí právní moci tohoto stavebního povolení od speciálního stavebního úřadu. Tento štítek bude chráněn před povětrnostními vlivy tak, aby údaje na něm zůstaly čitelné, a zůstane ponechán na místě stavby do vydání kolaudačního souhlasu.
- 6) Stavba bude prováděna dodavatelsky. Před zahájením stavebních prací oznámí stavebník speciálnímu stavebnímu úřadu název, identifikační číslo a sídlo stavebního podnikatele (viz ust. § 2 odst. 2 písm. b) stavebního zákona), který bude stavbu provádět. Stavební podnikatel je povinen zabezpečit odborné vedení stavby stavbyvedoucím a přehledně vést stavební deník, do kterého se budou pravidelně zaznamenávat údaje týkající se provádění stavby.
- 7) Před zahájením stavby doplní stavebník na štítku „Stavba povolena“ údaje o vybraném stavebním podnikateli.
- 8) Stavebník zajistí vytyčení prostorové polohy stavby odborným, oprávněným subjektem.
- 9) Před zahájením zemních prací bude v dostatečném časovém předstihu zajištěno vytyčení všech podzemních inženýrských sítí v místě stavby příslušnými správci sítí tak, aby nedošlo k jejich případnému poškození. Zahájení prací v ochranných pásmech nadzemních i podzemních inženýrských sítí bude oznámeno jejich jednotlivým správcům.
- 10) Zařízení staveniště bude umístěno na pozemku stavby, ke kterému má stavebník vlastnické či jiné právo a bude splňovat podmínky stanovené v ust. § 2 a v příloze č. 1 nařízení vlády č. 591/2006 Sb., o bližších minimálních požadavcích na bezpečnost a ochranu zdraví při práci na staveništích, ve znění pozdějších předpisů. Veškeré zařízení staveniště bude odstraněno do doby dokončení stavby. Zařízení staveniště, které překročí parametry staveb a zařízení uvedených v ust. § 79 odst. 2 stavebního zákona, vyžaduje ke svému umístění územní rozhodnutí, případně územní souhlas. V případě, že některá ze staveb, které budou tvořit zařízení staveniště, překročí

parametry uvedené v ust. § 103 odst. 1 stavebního zákona, pak taková stavba vyžaduje ohlášení speciálnímu stavebnímu úřadu. Dle ust. § 24e odst. 3 vyhlášky č. 501/2006 Sb., o obecných požadavcích na využívání území, ve znění pozdějších předpisů, se stavby zařízení staveniště, které slouží pro účely provádění staveb nebo udržovacích prací, povolují pouze jako stavby dočasné.

- 11) Při provádění stavby je nutno dodržovat předpisy týkající se bezpečnosti práce a použitých technických zařízení na stavbě, zejm. nařízení vlády č. 591/2006 Sb., o bližších minimálních požadavcích na bezpečnost a ochranu zdraví při práci na staveništích, ve znění pozdějších předpisů a nařízení vlády č. 362/2005 Sb., o bližších požadavcích na bezpečnost a ochranu zdraví při práci na pracovištích s nebezpečím pádu z výšky nebo do hloubky, v účinném znění. Vždy je třeba zajistit ochranu zdraví a života osob na staveništi.
- 12) Budou-li na staveništi působit zaměstnanci více než jednoho zhotovitele stavby, je stavebník podle ust. § 14 zákona č. 309/2006 Sb., o zajištění dalších podmínek bezpečnosti a ochrany zdraví při práci, ve znění pozdějších předpisů povinen zajistit činnost koordinátora bezpečnosti a ochrany zdraví při práci.
- 13) Bude-li při provádění stavby celková předpokládaná doba trvání prací a činností delší než 30 pracovních dnů, ve kterých budou vykonávány práce a činnosti a bude na nich pracovat současně více než 20 fyzických osob po dobu delší než 1 pracovní den, nebo celkový plánovaný objem prací a činností během realizace stavby přesáhne 500 pracovních dnů v přepočtu na jednu fyzickou osobu, je stavebník podle ust. § 15 odst. 1 zákona č. 309/2006 Sb., o zajištění dalších podmínek bezpečnosti a ochrany zdraví při práci, ve znění pozdějších předpisů povinen doručit oznámení o zahájení prací, jehož náležitosti stanoví prováděcí právní předpis, oblastnímu inspektorátu práce příslušnému podle místa staveniště nejpozději do 8 dnů před předáním staveniště zhotoviteli.
- 14) Při provádění stavby budou dodržena jednotlivá ustanovení zákona č. 309/2006 Sb., kterým se upravují další požadavky bezpečnosti a ochrany zdraví při práci v pracovněprávních vztazích a o zajištění bezpečnosti a ochrany zdraví při činnosti nebo poskytování služeb mimo pracovněprávní vztahy (zákon o zajištění dalších podmínek bezpečnosti a ochrany zdraví při práci), ve znění pozdějších předpisů, nařízení vlády č. 591/2006 Sb., o bližších minimálních požadavcích na bezpečnost a ochranu zdraví při práci na staveništích, ve znění pozdějších předpisů a nařízení vlády č. 362/2005 Sb., o bližších požadavcích na bezpečnost a ochranu zdraví při práci na pracovištích s nebezpečím pádu z výšky nebo do hloubky, v účinném znění.
- 15) Provedení stavby musí v částech určených pro užívání veřejností vyhovovat ustanovením vyhlášky č. 398/2009 Sb., o obecných technických požadavcích zabezpečujících bezbariérové užívání staveb, v účinném znění.
- 16) Při provádění stavby budou dodržena ustanovení vyhlášky č. 268/2009 Sb., o technických požadavcích na stavby, ve znění pozdějších předpisů a na ni navazující ustanovení příslušných českých technických norem.

- 17) Veškeré práce musí být provedeny odborně, z kvalitního materiálu a za řádného stavebního dozoru stavebníka.
- 18) Při provádění stavby je stavebník povinen zajistit, aby na stavbě nebo na staveništi byla k dispozici ověřená dokumentace stavby a všechny doklady týkající se provádění stavby nebo její změny, popřípadě jejich kopie.
- 19) Zhotovitel stavby je povinen během realizace stavby pomocí vhodných opatření zajistit minimalizaci hlukové zátěže a prašnosti, příp. dalších negativních doprovodných jevů v okolí stavby.
- 20) Při provádění stavby je stavebník povinen ohlásit speciálnímu stavebnímu úřadu neprodleně po jejich zjištění závady na stavbě, které ohrožují životy a zdraví osob, nebo bezpečnost stavby.
- 21) Při provádění stavby je nutno dbát pokynů odpovědného technického a autorského dozoru projektanta.
- 22) Zemní práce v ochranných pásmech stávajících inženýrských sítí budou prováděny výhradně klasickým ručním nářadím bez použití mechanismů.
- 23) Před provedením záhozu výkopů v místě dotčení původních inženýrských sítí budou jednotlivě přizváni jejich správci k provedení kontroly a o kontrole pořízen zápis.
- 24) Kácení dřevin mimo les rostoucích na území významného krajinného prvku bude provedeno pouze v nezbytně nutném rozsahu a pouze na základě souhlasu (povolení ke kácení) orgánů životního prostředí Městského úřadu Letovice a Obecního úřadu Deštná. V souvislosti s tímto, upozorňuje Městský úřad Boskovice na skutečnost, že v případě kácení dřevin rostoucích na území významného krajinného prvku je nutné požádat o povolení ke kácení vždy bez ohledu na rozměry dřeviny.  
Případné kácení dřevin na lesních pozemcích bude provedeno pouze v součinnosti s odborným lesním hospodářem.
- 25) Při provádění stavby nesmí být v žádném případě dotčena vlastnická práva vlastníků sousedních pozemků či staveb. V případě potřeby vstupu na sousední pozemek je stavebník povinen se předem s vlastníky dohodnout. Případné škody na soukromém či veřejném majetku je stavebník povinen okamžitě odstranit nebo uhradit dle platných právních předpisů upravujících náhradu škody.
- 26) V případě umístění stavebního materiálu nebo stavebního zařízení na veřejném prostranství oznámí stavebník tuto skutečnost příslušnému správnímu orgánu za účelem povolení užívání veřejného prostranství, příp. vyměření místního poplatku.
- 27) V případě umístění stavebního materiálu nebo stavebního zařízení na pozemní komunikaci požádá zhotovitel stavby příslušný silniční správní úřad o povolení zvláštního užívání pozemní komunikace.



- 28) Odpady vznikající při provádění stavby budou dále přednostně využívány. V případě, že to nebude možné, budou odpady odstraněny v souladu se zákonem č. 541/2020 Sb., o odpadech, v účinném znění, a jeho prováděcími předpisy. Při nakládání s odpady je nutné postupovat dle podmínek stanovených ve vyjádření Městského úřadu Boskovice, Odboru tvorby a ochrany životního prostředí, Masarykovo náměstí 4/2, 680 01 Boskovice ze dne 05.05.2022 pod č. j.: DMBO 10533/2022/Mz.
- 29) Pozemní komunikace a další veřejná prostranství nesmí být znečišťovány, případné znečištění musí být okamžitě odstraněno.
- 30) Při provádění stavby nesmí dojít k ohrožení bezpečnosti chodců ani provozu na pozemních komunikacích.
- 31) Veškeré plochy dotčené stavbou budou po dokončení stavebních prací předány uživatelům s uvedením do původního stavu.
- 32) Při provádění stavby budou dodržena závazná stanoviska dotčených orgánů a vyjádření či a rozhodnutí správních orgánů uvedená:
- ve vyjádření k projektové dokumentaci pro stavební povolení a provedení stavby Městského úřadu Boskovice, Odboru tvorby a ochrany životního prostředí, Masarykovo náměstí 4/2, 680 01 Boskovice ze dne 06.06.2022 pod č. j.: DMBO 12533/2022/TOŽP/Mz
  - v souhlasném závazném stanovisku orgánu ochrany přírody – Městského úřadu Boskovice, Odboru tvorby a ochrany životního prostředí, Masarykovo náměstí 4/2, 680 01 Boskovice k zásahu do významného krajinného prvku ze dne 02.06.2022 pod č. j.: DMBO 12122/TOŽP
  - v závazném stanovisku orgánu státní správy lesů – Městského úřadu Boskovice, Odboru tvorby a ochrany životního prostředí, Masarykovo náměstí 4/2, 680 01 Boskovice ze dne 07.07.2022 pod č. j.: DMBO 15090/2022/TOŽP/Ši/221.2.4
  - v souhlasu vodoprávního úřadu podle ust. § 17 odst. 1 písm. a zákona 254//2001 Sb., o vodách a o změně některých zákonů, ve znění pozdějších zákonů – Městského úřadu Boskovice, Odboru tvorby a ochrany životního prostředí, Masarykovo náměstí 4/2, 680 01 Boskovice ze dne 19.07.2022 pod č. j.: DMBO 15929/2022
  - ve vyjádření Krajského úřadu Jihomoravského kraje, Odboru životního prostředí, Žerotínovo nám. 3, 601 82 Brno k účelnosti vést řízení o povolení výjimky podle § 56 zákona o ochraně přírody ze dne 20.06.2022, pod č. j.: JMK 91997/2022
  - ve stanovisku k projektové dokumentaci pro stavební povolení Krajského ředitelství policie Jihomoravského kraje, Územního odboru Blansko, Dopravního inspektorátu, Bezručova 1895/31, 678 11 Blansko ze dne 23.05.2022, pod č. j.: KRPB-99682-2/ČJ-2022-060106,
- 33) Při provádění stavby budou v částech, které se týkají podmínek ochrany dopravní a technické infrastruktury, lesa, povodí a vodního toku, dodrženy požadavky vlastníků a správců dopravní a technické infrastruktury uvedené:

- ve vyjádření ke stavebnímu záměru státního podniku LESY ČESKÉ REPUBLIKY, S.P., Oblastní ředitelství jižní Morava, březnická 5659, 760 01 Zlín ze dne 19.06.2022 č.j.: LCR942/006123/2022
- ve vyjádření správce povodí – státního podniku Povodí Moravy, s.p., IČO: 70890013, Dřevařská 932/11, 602 00 Brno ze dne 05.05.2022 pod zn.: PM-21395/2022/5203/Žu,
- ve vyjádření o existenci zařízení distribuční soustavy a podmínkách práce v jeho blízkosti ve vlastnictví EG.D a.s., IČO: 28085400, Lidická 1873/36, 602 00 Brno ze dne 01.09.2021 pod zn.: D8610-26137046,
- v souhlasu s činností a stavbou v blízkosti zařízení distribuční soustavy ve vlastnictví společnosti EG.D a.s., IČO: 28085400, Lidická 1873/36, 602 00 Brno ze dne 01.09.2021 pod zn.: J34768-27061101,
- ve stanovisku k podmínkám dotčených ochranných pásem podle zákona č. 183/2006 Sb., stavebního zákona, vlastníka technické infrastruktury společnosti ČEPS, a.s., IČO: 25702556, Elektrárenská774/2, 101 52 Praha 10 ze dne 18.05.2022 pod zn.: 04396/2022/PDV,
- v souhlasu s činností v ochranném pásmu podle § 46 odst. 11 zákona č. 458/2000 Sb., energetického zákona, společnosti ČEPS, a.s., IČO: 25702556, Elektrárenská774/2, 101 52 Praha 10 ze dne 30.06.2022 pod zn.: 05917/2022/PDV,
- ve stanovisku pro účely vydání stavebního povolení společnosti GasNet, s.r.o., IČO: 27295567, Klášská 940/96, 400 01 Ústí nad Labem, zast. společností GasNet Služby, s.r.o., IČO: 27935311, Plynárská 499/1, 602 00 Brno ze dne 16.05.2022 pod. zn.: 5002609980,

34) Stavebník prokazatelně oznámí speciálnímu stavebnímu úřadu termín fáze výstavby pro závěrečnou kontrolní prohlídku.

35) Stavba bude dokončena nejpozději do dvou let od nabytí právní moci stavebního povolení.

#### **Podmínky pro užívání stavby:**

- 1) Po ukončení prací v termínu stanoveném v tomto stavebním povolení bude za podmínek uvedených v ust. § 119 a násl. stavebního zákona ze strany stavebníka včas požádáno o vydání kolaudačního souhlasu podle ust. § 122 stavebního zákona. Žádost o kolaudační souhlas bude podána na formuláři dle přílohy č. 12 vyhlášky č. 503/2006 Sb., o podrobnější úpravě územního rozhodování, územního opatření a stavebního řádu, ve znění pozdějších předpisů a bude obsahovat i předeepsané přílohy, zejm. pak:
  - protokol o vytyčení stavby ověřený úředně oprávněným zeměměřičským inženýrem,
  - geodetické zaměření provedené stavby,
  - doklady o užívání inženýrských sítí souvisejících se stavbou komunikace (plynovod, kanalizace, veřejné osvětlení, rozvody nízkého napětí atd.),
  - doklady prokazující shodu vlastností použitých výrobků s požadavky na stavby,
  - dokumentaci skutečného provedení stavby (jen pokud dojde k odchylkám proti stavebnímu povolení nebo ověřené projektové dokumentaci),
  - závazná stanoviska dotčených orgánů k užívání stavby.
- 2) K závěrečné kontrolní prohlídce stavby stavebník připraví další doklady, zejm. pak:
  - projektovou dokumentaci stavby ověřenou speciálním stavebním úřadem,
  - stavební deník

- zápis o předání a převzetí stavby,
- certifikáty a prohlášení o shodě na použité materiály,
- doklady o likvidaci odpadů.

#### **Vymezení účastníků stavebního řízení:**

##### **Účastník řízení podle ust. § 109 písm. a) a d) stavebního zákona:**

- Krajský pozemkový úřad pro Jihomoravský kraj, IČO: 01312774, Hroznová 227/17, 603 00 Brno, zast. Regioprojekt Brno, s.r.o., IČO: 00220078, U Svitavy 1077/2, 618 00 Brno

##### **Účastníci řízení podle ust. § 109 písm. c) stavebního zákona:**

- obec Deštná, IČO: 00532118, Deštná 61, 679 61 Letovice
- město Letovice, IČO: 00280518, Masarykovo náměstí 210/19, 679 61 Letovice

##### **Účastníci řízení podle ust. § 109 písm. d) stavebního zákona:**

- ČEPS, a.s., IČO: 25702556, Elektrárenská 774/2, 101 52 Praha 10
- EG.D, a.s., IČO: 28085400, Lidická 1873/36, 602 00 Brno
- GasNet, s.r.o., IČO: 27295567, Klíšská 940/96, 400 01 Ústí nad Labem

##### **Účastníci řízení podle ust. § 109 písm. písm. e) stavebního zákona vymezení pozemky a stavbami evidovanými v katastru nemovitostí:**

- parc. č. 168, 245/1, 360, 361, 362, 367, 369, 370, 371, 372, 373, 374, 376, 378, 379, 380, 381, 382, 383, 384, 385, 386, 387, 388, 391, 393, 394, 396, 398, 399, 400, 401, 403, 404, 407, 270, 375, 395, 405, 406, 251 a 253 v kat. území Rumberk,
- parc. č. st. 6 (součástí je stavba bez č.p., zbořeniště), st. 7 (součástí je stavba č.p. 65, rod. dům), st. 8 (součástí je stavba bez č.p., zem. stavba), 3/1, 225/3, 225/5, 252, 254, 255, 256, 259, 260, 262, 263, 264, 265, 268, 270, 281, 282, 290, 291, 339, 345, 346, 347, 165/1, 269, 271, 272, 273, 274, 275, 276, 277, 279, 280, 283, 284, 285, 286, 287, 308, 309, 310, 311, 314, 315 a 317 v kat. území Bahna,
- parc. č. 484/13 v kat. území Horní Smržov
- parc. č. st. 43 (součástí je stavba č.p. 40, rod. dům) a 460 v kat. území Dolní Smržov,

##### **Účastníci řízení podle ust. § 109 písm. f) stavebního zákona vymezení pozemky a stavbami evidovanými v katastru nemovitostí:**

- parc. č. 405, 406 a 387 v kat. území Rumberk.

#### **Odůvodnění**

Městský úřad Boskovice obdržel dne 27.05.2022 od stavebníka – Krajského pozemkového úřadu pro Jihomoravský kraj, IČO: 01312774, Hroznová 227/17, 603 00 Brno, zastoupeného na základě doložené plné moci společností Regioprojekt Brno, s.r.o., IČO: 00220078, U Svitavy 1077/2, 618 00 Brno, žádost o stavební povolení na stavbu nazvanou dle projektové dokumentace „Polní cesty MK2a a MK2b v kat. území Bahna a Rumberk“, umístěnou na pozemcích parc. č. 368, 394 a 407 v kat. území Rumberk a parc. č. 269 a 281 v kat. území Bahna.

Stavebník společně s žádostí o stavební povolení předložil Městskému úřadu Boskovice projektovou dokumentaci stavby „Polní cesty MK2a a MK2b v kat. území Bahna a Rumberk“, kterou zhotovila v říjnu 2021 společnost Regioprojekt Brno, s.r.o., IČO: 00220078, U Svitavy 1077/2, 618 00 Brno, autorizaci provedl Ing. Petr Marčák, autorizovaný inženýr pro stavby vodního hospodářství a krajinného inženýrství, ČKAIT 1004754 (dále také jen „projektová dokumentace“) a další připojené doklady.

V souladu s ust. § 44 odst. 1 správního řádu bylo dnem doručení uvedené žádosti o stavební povolení u Městského úřadu Boskovice zahájeno stavební řízení.

Městský úřad Boskovice nejprve posoudil podanou žádost o stavební povolení a konstatuje, že byla v souladu s ust. § 18b vyhlášky č. 503/2006 Sb., o podrobnější úpravě územního rozhodování, územního opatření a stavebního řádu, ve znění pozdějších předpisů podána na formuláři, jehož obsahové náležitosti jsou stanoveny v příloze č. 9 k této vyhlášce a byly k ní připojeny přílohy uvedené v části B této přílohy, jako jsou zejm. plná moc, návrh plánu kontrolních prohlídek stavby, projektová dokumentace, závazná stanoviska dotčených orgánů a stanoviska vlastníků veřejné dopravní a technické infrastruktury.

Městský úřad Boskovice dále posoudil podanou žádost o stavební povolení a konstatuje, že v souladu s ust. § 110 odst. 1 stavebního zákona obsahuje identifikační údaje o stavebníkovi, o pozemcích, základní údaje o požadovaném záměru, jeho rozsahu a účelu, způsobu a době provádění. Městský úřad Boskovice doplňuje, že údaj o tom, který stavební podnikatel bude stavební záměr provádět, nebyl v době podání žádosti ještě znám a bude stanoven výběrovým řízením.

Městský úřad Boskovice uvádí, že stavebník v souladu s ust. § 110 odst. 2 stavebního zákona k žádosti o stavební povolení připojil vyjádření obecného stavebního úřadu podle § 15 odst. 2 stavebního zákona, závazná stanoviska, rozhodnutí dotčených orgánů nebo jiné doklady podle zvláštních právních předpisů nebo stavebního zákona, stanoviska vlastníků veřejné dopravní a technické infrastruktury k možnosti a způsobu napojení nebo k podmínkám dotčených ochranných a bezpečnostních pásem, projektovou dokumentaci zpracovanou projektantem, která obsahuje průvodní zprávu, technické zprávy, situační výkresy, dokumentaci objektů a technických a technologických zařízení a dokladovou část.

Městský úřad Boskovice dále konstatuje, že mu stavebník v souladu s ust. § 110 odst. 3 stavebního zákona předložil projektovou dokumentaci ve dvojím vyhotovení.

Městský úřad Boskovice následně po posouzení podané žádosti o stavební povolení, projektové dokumentace a dalších připojených podkladů stanovil okruh účastníků stavebního řízení podle ust. § 109 stavebního zákona.

Okruh účastníků stavebního řízení vymezuje ust. § 109 stavebního zákona tak, že stanoví, že účastníkem tohoto řízení je:

- a) stavebník,
- b) vlastník stavby, na níž má být provedena změna, není-li stavebníkem,

- c) vlastník pozemku, na kterém má být stavba prováděna, není-li stavebníkem, může-li být jeho vlastnické právo k pozemku prováděním stavby přímo dotčeno,
- d) vlastník stavby na pozemku, na kterém má být stavba prováděna, a ten, kdo má k tomuto pozemku nebo stavbě právo odpovídající věcnému břemenu, mohou-li být jejich práva prováděním stavby přímo dotčena,
- e) vlastník sousedního pozemku nebo stavby na něm, může-li být jeho vlastnické právo prováděním stavby přímo dotčeno,
- f) ten, kdo má k sousednímu pozemku nebo stavbě na něm právo odpovídající věcnému břemenu, může-li být toto právo prováděním stavby přímo dotčeno.

Městský úřad Boskovice při stanovení účastníků řízení vycházel z toho, kdo pro sebe žádá vydání stavebního povolení, kdo je vlastníkem pozemku, na kterém má být stavba prováděna, není-li stavebníkem, může-li být jeho vlastnické právo k pozemku prováděním stavby přímo dotčeno, kdo je vlastníkem stavby na pozemcích, na kterých má být stavba prováděna, a kdo má k těmto pozemkům nebo stavbám právo odpovídající věcnému břemenu a kdo je vlastníkem sousedních pozemků nebo staveb na nich, může-li být jeho vlastnické právo prováděním stavby přímo dotčeno a kdo má k sousednímu pozemku nebo stavbě na něm právo odpovídající věcnému břemenu, může-li být toto právo prováděním stavby přímo dotčeno, dále z předpokládaného působení stavby na okolí, a to s ohledem na její konstrukci a odstupy od okolních hranic pozemků a také na předpokládané působení stavby při jejím provádění a následném užívání na okolí. Po vyhodnocení všech těchto hledisek Městský úřad Boskovice vymezil okruh účastníků stavebního řízení takto:

Účastník řízení dle ust. § 109 písm. a) a d) stavebního zákona:

- Česká republika, zast. Krajským pozemkovým úřadem pro Jihomoravský kraj, IČO: 01312774, Hroznová 227/17, 603 00 Brno, zast. Regioprojekt Brno, s.r.o., IČO: 00220078, U Svitavy 1077/2, 618 00 Brno

Účastníci řízení dle ust. § 109 písm. c) stavebního zákona:

- obec Deštná, IČO: 00532118, Deštná 61, 679 61 Letovice
- město Letovice, IČO: 00280518, Masarykovo náměstí 210/19, 679 61 Letovice,

neboť jsou vlastníky staveb (technické infrastruktury) na pozemcích, na kterých má být stavba prováděna, nebo mají k těmto pozemkům nebo stavbám právo odpovídající věcnému břemenu a jejich práva mohou být prováděním stavby přímo dotčena.

Účastníci řízení dle ust. § 109 písm. d) stavebního zákona:

- ČEPS, a.s., IČO: 25702556, Elektrárenská 774/2, 101 52 Praha 10
- EG.D, a.s., IČO: 28085400, Lidická 1873/36, 602 00 Brno
- GasNet, s.r.o., IČO: 27295567, Klišská 940/96, 400 01 Ústí nad Labem

Účastníci řízení dle ust. § 109 písm. e) stavebního zákona vymezení pozemky a stavbami evidovanými v katastru nemovitostí:

- parc. č. 168, 245/1, 360, 361, 362, 367, 369, 370, 371, 372, 373, 374, 376, 378, 379, 380, 381, 382, 383, 384, 385, 386, 387, 388, 391, 393, 394, 396, 398, 399, 400, 401, 403, 404, 407, 270, 375, 395, 405, 406, 251 a 253 v kat. území Rumberk,
- parc. č. st. 6 (součástí je stavba bez č.p., zbořeníště), st. 7 (součástí je stavba č.p. 65, rod. dům), st. 8 (součástí je stavba bez č.p., zem. stavba), 3/1, 225/3, 225/5, 252, 254, 255, 256, 259, 260,

262, 263, 264, 265, 268, 270, 281, 282, 290, 291, 339, 345, 346, 347, 165/1, 269, 271, 272, 273, 274, 275, 276, 277, 279, 280, 283, 284, 285, 286, 287, 308, 309, 310, 311, 314, 315 a 317 v kat. území Bahna,

- parc. č. 484/13 v kat. území Horní Smržov,
- parc. č. st. 43 (součástí je stavba č.p. 40, rod. dům) a 460 v kat. území Dolní Smržov,

neboť jsou vlastníky sousedních pozemků nebo staveb na nich a jejich vlastnická práva mohou být prováděním stavby přímo dotčena.

Účastníci řízení dle ust. § 109 písm. f) stavebního zákona vymezení pozemky a stavbami evidovanými v katastru nemovitostí:

- parc. č. 405, 406 a 387 v kat. území Rumberk,

neboť jsou osobami, které má k sousednímu pozemku právo odpovídající věcnému břemenu a toto jeho právo může být prováděním stavby přímo dotčeno.

Městský úřad Boskovice poté písemností ze dne 22.09.2022 označenou jako „Oznámení o zahájení stavebního řízení a oznámení o shromáždění podkladů pro vydání rozhodnutí“ ve věci vedené pod SMBO 12027/2022 DOP, č. j.: DMBO 16720/2022/DOP oznámil dotčeným orgánům a účastníkům řízení, že u něj došlo k zahájení daného stavebního řízení a současně dle ust. § 112 odst. 2 stavebního zákona stanovil, že dotčené orgány svá závazná stanoviska a účastníci řízení své námítky mohou uplatnit nejpozději do 10 dnů od doručení tohoto oznámení a současně v souladu s ust. § 36 odst. 3 správního řádu vyrozuměl účastníky řízení o shromáždění podkladů pro rozhodnutí a o možnosti seznámit se s nimi a vyjádřit se k nim a stanovil jim k tomu usnesením ze dne 22.09.2022 ve věci vedené pod sp. zn.: SMBO 12027/2022 DOP, č. j.: DMBO 18034/2022/DOP lhůtu 10 dnů, která započala běžet dnem následujícím po uplynutí lhůty stanovené podle ust. § 112 odst. 2 stavebního zákona.

Ve stanovených lhůtách však Městský úřad Boskovice žádná závazná stanoviska ani žádné námítky účastníků řízení neobdržel a ani se u něj nikdo neseznámil s podklady pro rozhodnutí, ani se k nim nikdo nevyjádřil.

Vzhledem k tomu, že Městskému úřadu Boskovice byly dobře známy poměry staveniště a žádost o stavební povolení poskytovala dostatečný podklad pro posouzení navrhované stavby a stanovení podmínek k jejímu provádění, upustil ve smyslu ust. § 112 odst. 2 stavebního zákona od ohledání na místě a ústního jednání.

Městský úřad Boskovice v rámci daného stavebního řízení jako podklady pro stavební povolení posoudil zejm. podanou žádost o stavební povolení, projektovou dokumentaci, závazná stanoviska dotčených orgánů, vyjádření či rozhodnutí správních orgánů, vyjádření a stanoviska vlastníků a správců technické a dopravní infrastruktury a skutečnosti vyplývající z katastru nemovitostí.

Městský úřad Boskovice vše posoudil jednotlivě i ve vzájemných souvislostech.

Městský úřad Boskovice v souladu s ust. § 111 odst. 1 písm. a) stavebního zákona posuzoval, zda je projektová dokumentace zpracována v souladu s územním rozhodnutím nebo regulačním plánem nebo veřejnoprávní smlouvou územní rozhodnutí nahrazující anebo územním souhlasem, a v případě stavebních úprav podmiňujících změnu v užívání stavby její soulad s územně plánovací dokumentací.

Městský úřad Boskovice v této souvislosti posoudil žádost o stavební povolení i předloženou projektovou dokumentaci ve vztahu k Územnímu plánu města Letovic a obce Deštná a dospěl k závěru, že zpracovaná projektová dokumentace je s nimi v souladu a že v souvislosti s navrženým stavebním záměrem bylo ve smyslu ust. § 12 odst. 3 zákona č. 139/2002 Sb., o pozemkových úpravách a pozemkových úřadech a o změně zákona č. 229/1991 Sb., o úpravě vlastnických vztahů k půdě a jinému zemědělskému majetku, ve znění pozdějších předpisů, pro společná zařízení zahrnutá do schváleného návrhu pozemkových úprav upuštěno od vydání rozhodnutí o umístění stavby a od rozhodnutí o využití území, neboť navržený stavební záměr je součástí Komplexních pozemkových úprav v kat. území Bahna a kat. území Rumberk v rámci kterých byly oba prvky navrženy

Městský úřad Boskovice dále v souladu s ust. § 111 odst. 1 písm. b) stavebního zákona posuzoval, zda je projektová dokumentace úplná, přehledná a zda jsou v odpovídající míře řešeny obecné požadavky na výstavbu.

Městský úřad Boskovice v této souvislosti posoudil projektovou dokumentaci stavby zhotovila v říjnu 2021 společnost Regioprojekt Brno, s.r.o., IČO: 00220078, U Svitavy 1077/2, 618 00 Brno, kterou v říjnu 2021 společnost Regioprojekt Brno, s.r.o., IČO: 00220078, U Svitavy 1077/2, 618 00 Brno, autorizaci provedl Ing. Petr Marčák, autorizovaný inženýr pro stavby vodního hospodářství a krajinného inženýrství, ČKAIT 1004754 a která mu byla předložena společně s žádostí o stavební povolení a která obsahuje:

textovou část: A. Průvodní zprávu, B. Souhrnnou technickou zprávu a H. Fotodokumentaci,  
výkresovou část: C.1.a. Situaci širších vztahů, C.1.b. Přehledná situace, C.2.a. Situaci na podkladu mapy KN – k.ú. Rumberk, C.2.b. Situace na podkladu mapy KN – k.ú. Bahna, SO 01 MK1a polní cesta km 0,000 – 1,219, SO 102 polní cesta km 1,219 – 1,470, SO 03 Mk2a ozelenění km 0,486 – 1,209, SO 04 – MK2b ozelenění km 1,223 – 1,380, E. dokladová část, F.a. Výkaz výměr – SO 01, SO 03, F.b. Výkaz výměr – SO 02, SO 04.

Městský úřad Boskovice zhodnotil obsah projektové dokumentace a konstatuje, že předložená projektová dokumentace je úplná, přehledná, odpovídá charakteru navrhované stavby, v odpovídající míře jsou v ní splněny požadavky na výstavbu a také poskytuje dostatečný podklad pro posouzení stavebního záměru. Městský úřad Boskovice rovněž dospěl k závěru, že projektová dokumentace je zpracována v souladu s vyhláškou č. 146/2008 Sb., o rozsahu a obsahu projektové dokumentace dopravních staveb, ve znění pozdějších předpisů a vyhláškou č. 499/2006 Sb., o dokumentaci staveb, ve znění pozdějších předpisů, neboť jím svým obsahem zcela odpovídá.

Městský úřad Boskovice dále v souladu s ust. § 111 odst. 1 písm. c) stavebního zákona posuzoval, zda je zajištěn příjezd ke stavbě, včasné vybudování technického, popřípadě jiného vybavení potřebného k řádnému užívání stavby vyžadovaného zvláštním právním předpisem.

Městský úřad Boskovice v této souvislosti posoudil projektovou dokumentaci a konstatuje, že je zajištěn příjezd ke stavbě, neboť přístup na staveniště bude po celou dobu výstavby umožněn z pozemních komunikací nacházejících se v obci Deštná, místní části Deštná. Stavba bude napojena na stávající dopravní infrastrukturu, tj. pozemní komunikace, které se nacházejí v obci Deštná, místní části Deštná, přičemž stavba nevyžaduje napojení na technickou infrastrukturu.

Městský úřad Boskovice dále v souladu s ust. § 111 odst. 1 písm. d) stavebního zákona posuzoval, zda předložené podklady vyhovují požadavkům uplatněným dotčenými orgány.

Městský úřad Boskovice v této souvislosti posoudil doložená závazná stanoviska dotčených orgánů, vyjádření či rozhodnutí správních orgánů:

- vyjádření k projektové dokumentaci pro stavební povolení a provedení stavby Městského úřadu Boskovice, Odboru tvorby a ochrany životního prostředí, Masarykovo náměstí 4/2, 680 01 Boskovice ze dne 06.06.2022 pod č. j.: DMBO 12533/2022/TOŽP/Mz,
- souhlasné závazné stanovisko k zásahu do významného krajinného prvku Městského úřadu Boskovice, Odboru tvorby a ochrany životního prostředí, Masarykovo náměstí 4/2, 680 01 Boskovice ze dne 02.06.2022 pod č.j.: DMBO 12122/TOŽP,
- závazné stanovisko k vydání rozhodnutí o umístění stavby ve vzdálenosti do 50 m od okraje lesa Městského úřadu Boskovice, Odboru tvorby a ochrany životního prostředí, Masarykovo náměstí 4/2, 680 01 Boskovice ze dne 07.07.2022 pod č.j.: DMBO 15090/2022/TOŽP/Ši/221.2.4,
- souhlas podle ust. § 17 odst. 1 písm. a zákona 254/2001 Sb., o vodách a o změně některých zákonů, ve znění pozdějších zákonů Městského úřadu Boskovice, Odboru tvorby a ochrany životního prostředí, Masarykovo náměstí 4/2, 680 01 Boskovice ze dne 19.07.2022 pod č.j.: DMBO 15929/2022,
- vyjádření k účelnosti vést řízení o povolení výjimky podle § 56 zákona o ochraně přírody Krajského úřadu jihomoravského kraje, Odboru životního prostředí, Žerotínovo nám. 3, 601 82 Brno ze dne 20.06.2022, pod č.j.: IMK 91997/2022,
- stanovisko k projektové dokumentaci pro stavební povolení Krajského ředitelství policie Jihomoravského kraje, Územního odboru Blansko, Dopravního inspektorátu, Bezručova 1895/31, 678 11 Blansko ze dne 23.05.2022, pod č.j.: KRPB-99682-2/ČJ-2022-060106,

a dospěl k závěru, že předložené podklady – žádost o stavební povolení, projektová dokumentace i ostatní připojené podklady jsou s nimi v souladu, neboť všechna výše uvedená závazná stanoviska dotčených orgánů, vyjádření či rozhodnutí správních orgánů s povolením stavby vyslovují souhlas. Městský úřad Boskovice tato závazná stanoviska dotčených orgánů, vyjádření či rozhodnutí správních orgánů zahrnul do podmínek provedení stavby stanovených ve výrokové (závazné) části tohoto stavebního povolení, aby tak ve smyslu ust. 18c odst. 2 písm. a) vyhlášky č. 503/2006 Sb., o podrobnější úpravě územního rozhodování, územního opatření a stavebního řádu, ve znění pozdějších předpisů zabezpečil plnění požadavků uplatněných dotčenými orgány.

Městský úřad Boskovice dále v souladu s ust. § 111 odst. 2 stavebního zákona rovněž ověřil účinky budoucího užívání stavby.

Městský úřad Boskovice v této souvislosti zohlednil to, že stavba bude užívána v souladu s platnými právními předpisy a také to, že stavba nebude mít negativní vliv na krajinu a přírodu v daném prostoru, ani negativně neovlivní okolní stavby a pozemky a rovněž se stavbou nezmění využití území. Městský úřad Boskovice dále uvádí, že během provádění stavby sice může dojít k dočasnému zvýšení hlukové zátěže a prašnosti v okolí stavby, avšak zhotovitel stavby zajistí pomocí vhodných opatření minimalizaci těchto jevů, přičemž veškeré plochy dotčené stavbou budou po dokončení stavebních prací předány uživatelům s uvedením do původního stavu. Městský úřad Boskovice dále zohlednil to, že realizaci stavby se v dotčeném území nezmění odtokové poměry. Městský úřad Boskovice dále uvádí, že realizaci stavby nedojde k trvalému ani dočasnému záboru pozemků s evidovanou ochranou zemědělského půdního fondu nebo pozemků určených k plnění funkce lesa. Městský úřad Boskovice doplňuje, že v rámci realizace stavby dojde na základě souhlasů (povolení) věcně a místně příslušných



orgánů ochrany přírody Městského úřadu Letovice, Odboru výstavby a životního prostředí a obce Deštná, ke kácení dřevin sestávající ze zapojeného keřového porostu o celkové ploše 267 m<sup>2</sup>, druhového složení smrk, bříza vrba jíva a modřín, náletové dřeviny a dále 2 ks osamocených stromů (bříz) o obvodu kmenů ve výšce 1,3 m nad terénem 80 cm a 110 cm, nacházejících se na pozemku parc. č. 269 v kat. území Bahna a zapojeného keřového porostu o celkové ploše 1202 m<sup>2</sup>, druhového složení smrk, bříza vrba jíva a modřín a náletové dřeviny, nacházejících se na pozemku parc. č. 368 v kat. území Rumberk.

Městský úřad Boskovice dále posoudil žádost o stavební povolení a předloženou projektovou dokumentaci ve vztahu ke stavebnímu zákonu a jeho prováděcím předpisům, zejm.:

- vyhlášce č. 498/2006 Sb., o autorizovaných inspektorech, v účinném znění,
- vyhlášce č. 499/2006 Sb., o dokumentaci staveb, ve znění pozdějších předpisů,
- vyhlášce č. 500/2006 Sb., o územně analytických podkladech, územně plánovací dokumentaci a způsobu evidence územně plánovací činnosti, ve znění pozdějších předpisů,
- vyhlášce č. 501/2006 Sb., o obecných požadavcích na využívání území, ve znění pozdějších předpisů,
- vyhlášce č. 503/2006 Sb., o podrobnější úpravě územního rozhodování, územního opatření a stavebního řádu, ve znění pozdějších předpisů,
- vyhlášce č. 146/2008 Sb., o rozsahu a obsahu projektové dokumentace dopravních staveb, v účinném znění,
- vyhlášce č. 268/2009 Sb., o technických požadavcích na stavby, ve znění pozdějších předpisů,
- vyhlášce č. 398/2009 Sb., o obecných technických požadavcích zabezpečujících bezbariérové užívání staveb, v účinném znění

a po jejich posouzení dospěl k závěru, že stavba je v souladu s požadavky stavebního zákona i těchto jeho prováděcích právních předpisů, neboť plně odpovídá jejich ustanovením.

Městský úřad Boskovice dále posoudil žádost o stavební povolení a předloženou projektovou dokumentaci ve vztahu ke zvláštním právním předpisům, zejm. pak:

- zákonu č. 133/1985 Sb., o požární ochraně, ve znění pozdějších předpisů
- zákonu č. 17/1992 Sb., o životním prostředí, ve znění pozdějších předpisů,
- zákonu č. 334/1992 Sb., o ochraně zemědělského půdního fondu, ve znění pozdějších předpisů,
- zákonu č. 114/1992 Sb., o ochraně přírody a krajiny, ve znění pozdějších předpisů,
- zákonu č. 289/1995 Sb., o lesích a o změně a doplnění některých zákonů (lesní zákon), ve znění pozdějších předpisů,
- zákonu č. 13/1997 Sb., o pozemních komunikacích, ve znění pozdějších předpisů,
- vyhlášce č. 104/1997 Sb., kterou se provádí zákon o pozemních komunikacích, ve znění pozdějších předpisů,
- zákonu č. 258/2000 Sb., o ochraně veřejného zdraví a o změně některých souvisejících zákonů, ve znění pozdějších předpisů,
- zákonu č. 100/2001 Sb., o posuzování vlivů na životní prostředí a o změně některých souvisejících zákonů (zákon o posuzování vlivů na životní prostředí), ve znění pozdějších předpisů,
- zákonu č. 254/2001 Sb., o vodách a o změně některých zákonů (vodní zákon), ve znění pozdějších předpisů,

- nařízení vlády č. 362/2005 Sb., o bližších požadavcích na bezpečnost a ochranu zdraví při práci na pracovištích s nebezpečím pádu z výšky nebo do hloubky, v účinném znění,
- zákonu č. 309/2006 Sb., kterým se upravují další požadavky bezpečnosti a ochrany zdraví při práci v pracovněprávních vztazích a o zajištění bezpečnosti a ochrany zdraví při činnosti nebo poskytování služeb mimo pracovněprávní vztahy (zákon o zajištění dalších podmínek bezpečnosti a ochrany zdraví při práci), ve znění pozdějších předpisů,
- nařízení vlády č. 591/2006 Sb., o bližších minimálních požadavcích na bezpečnost a ochranu zdraví při práci na staveništích, ve znění pozdějších předpisů,
- zákonu č. 201/2012 Sb., o ochraně ovzduší, vše znění pozdějších předpisů,
- zákonu č. 541/2020 Sb., o odpadech, v účinném znění,

a po jejich posouzení dospěl k závěru, že stavba je v souladu s požadavky zvláštních právních předpisů, neboť plně odpovídá jejich ustanovením.

Městský úřad Boskovice dále posoudil vyjádření a stanoviska vlastníků a správců dopravní a technické infrastruktury, lesa, povodí a vodního toku:

- vyjádření ke stavebnímu záměru státního podniku LESY ČESKÉ REPUBLIKY, S.P., Oblastní ředitelství jižní Morava, březnická 5659, 760 01 Zlín ze dne 19.06.2022 č.j.: LCR942/006123/2022
- vyjádření správce povodí – státního podniku Povodí Moravy, s.p., IČO: 70890013, Dřevařská 932/11, 602 00 Brno ze dne 05.05.2022 pod zn.: PM-21395/2022/5203/Žu,
- vyjádření o existenci zařízení distribuční soustavy a podmínkách práce v jeho blízkosti ve vlastnictví EG.D a.s., IČO: 28085400, Lidická 1873/36, 602 00 Brno ze dne 01.09.2021 pod zn.: D8610-26137046,
- souhlas s činností a stavbou v blízkosti zařízení distribuční soustavy ve vlastnictví společnosti EG.D a.s., IČO: 28085400, Lidická 1873/36, 602 00 Brno ze dne 01.09.2021 pod zn.: J34768-27061101,
- stanovisko k podmínkám dotčených ochranných pásem podle zákona č. 183/2006 Sb., stavebního zákona, vlastníka technické infrastruktury společnosti ČEPS, a.s., IČO: 25702556, Elektrárenská774/2, 101 52 Praha 10 ze dne 18.05.2022 pod zn.: 04396/2022/PDV,
- souhlas s činností v ochranném pásmu podle § 46 odst. 11 zákona č. 458/2000 Sb., energetického zákona, společnosti ČEPS, a.s., IČO: 25702556, Elektrárenská774/2, 101 52 Praha 10 ze dne 30.06.2022 pod zn.: 05917/2022/PDV,
- stanovisko pro účely vydání stavebního povolení společnosti GasNet, s.r.o., IČO: 27295567, Klíšská 940/96, 400 01 Ústí nad Labem, zast. společností GasNet Služby, s.r.o., IČO: 27935311, Plynárenská 499/1, 602 00 Brno ze dne 16.05.2022 pod. zn.: 5002609980,

a dospěl k závěru, že žádost o stavební povolení, projektová dokumentace i ostatní připojené podklady jsou s nimi v souladu, neboť všechna výše uvedená vyjádření a stanoviska vlastníků a správců dopravní a technické infrastruktury, lesa, povodí a vodního toku s povolením stavby vyslovují souhlas. Městský úřad Boskovice tato vyjádření a stanoviska správců dopravní a technické infrastruktury, lesa, povodí a vodního toku zahrnul do podmínek provedení stavby stanovených ve výrokové (závazné) části tohoto stavebního povolení, aby tak ve smyslu ust. 18c odst. 2 písm. a) vyhlášky č. 503/2006 Sb., o podrobnější úpravě územního rozhodování, územního opatření a stavebního řádu, ve znění pozdějších předpisů zabezpečil plnění uplatněných požadavků.

Podmínky uvedené ve vyjádřeních a stanoviscích vlastníků a správců dopravní a technické infrastruktury, lesa, povodí a vodního toku, které se netýkají podmínek ochrany technické a dopravní infrastruktury, zakládají soukromoprávní vztah mezi těmito subjekty a stavebníkem. Tyto podmínky proto v tomto stavebním povolení nejsou zezávazňovány.

Městský úřad Boskovice dále uvádí, že ve výrokové části tohoto stavebního povolení v souladu s ust. § 18c odst. 1 vyhlášky č. 503/2006 Sb., o podrobnější úpravě územního rozhodování, územního opatření a stavebního řádu, ve znění pozdějších předpisů uvedl druh a účel povolované stavby, katastrální území, parcelní čísla pozemků podle katastru nemovitostí, na kterých se stavba povoluje a stanovil podmínky pro provedení stavby, především z hlediska její komplexnosti a plynulosti, napojení na dopravní a technickou infrastrukturu, odvádění povrchových vod, úprav okolí stavby a ochrany životního prostředí.

Městský úřad Boskovice ve výrokové části tohoto stavebního povolení dále v souladu s ust. § 18c odst. 2 vyhlášky č. 503/2006 Sb., o podrobnější úpravě územního rozhodování, územního opatření a stavebního řádu, ve znění pozdějších předpisů stanovil zabezpečení plnění požadavků uplatněných dotčenými orgány a požadavků vlastníků a správců dopravní a technické infrastruktury lesa, povodí a vodního toku, uložil povinnost oznámit termín zahájení stavby a název a sídlo stavebního podnikatele, který bude stavbu provádět, stanovil termín dokončení stavby a za podmínek uvedených v ust. § 119 stavebního zákona stanovil, že stavbu lze užívat jen na základě kolaudačního souhlasu.

Městský úřad Boskovice ve výrokové části tohoto stavebního povolení dále v souladu s ust. § 18c odst. 3 vyhlášky č. 503/2006 Sb., o podrobnější úpravě územního rozhodování, územního opatření a stavebního řádu, ve znění pozdějších předpisů stanovil fáze výstavby, které musí být oznámeny speciálnímu stavebnímu úřadu za účelem provedení kontrolní prohlídky stavby a vymezil nezbytný rozsah staveniště. Provedení zkušebního provozu a případně podmínky pro jeho provedení nebylo třeba stanovit.

Závěrem Městský úřad Boskovice shrnuje, že v rámci stavebního řízení po provedeném vyhodnocení všech podkladů pro stavební povolení shledal, že projektová dokumentace je zpracována v souladu s územně plánovací dokumentací a vyhovuje obecným požadavkům na využívání území, je úplná a přehledná a v odpovídající míře jsou v ní řešeny obecné požadavky na výstavbu. Městský úřad Boskovice dále uvádí, že je zajištěn příjezd ke stavbě a stavebníkem předložené podklady vyhovují požadavkům uplatněným dotčenými orgány, vlastníky a správci dopravní a technické infrastruktury i dalšími subjekty. Městský úřad Boskovice rovněž dospěl k závěru, že stavba je v souladu s požadavky stavebního zákona a jeho prováděcích předpisů i požadavky zvláštních právních předpisů. Městský úřad Boskovice v rámci stavebního řízení rovněž ověřil účinky budoucího užívání stavby. Městský úřad Boskovice doplňuje, že proti realizaci stavby u něj nebyly uplatněny negativní stanoviska ze strany dotčených orgánů ani žádné námítky ze strany účastníků řízení. Městský úřad Boskovice v průběhu stavebního řízení neshledal důvody, které by bránily povolení a provedení stavby, a proto rozhodl tak, jak je uvedeno ve výrokové části tohoto stavebního povolení a předmětnou stavbu povolil.

#### **Poučení**

Dle ust. § 112 odst. 1 stavebního zákona se oznámení o zahájení stavebního řízení a další písemnosti v řízení doručují účastníkům řízení a dotčeným orgánům jednotlivě, nejde-li o řízení s velkým počtem

účastníků; v řízení s velkým počtem účastníků se oznámení o zahájení řízení a další písemnosti v řízení doručují postupem podle ust. § 144 odst. 6 správního řádu, dotčeným orgánům se doručuje jednotlivě; účastníky řízení podle ust. § 27 odst. 1 správního řádu jsou vždy účastníci řízení podle ust. § 109 písm. a) až d) stavebního zákona. U stavebních záměrů zasahujících do území několika obcí se v řízení s velkým počtem účastníků oznámení o zahájení řízení a další písemnosti v řízení doručují vždy veřejnou vyhláškou podle ust. § 25 odst. 3 správního řádu; jednotlivě se doručuje dotčeným orgánům a účastníkům řízení podle ust. § 109 písm. a) až d) stavebního zákona. V případě řízení s velkým počtem účastníků se v oznámení o zahájení řízení a v dalších úkonech řízení účastníci řízení podle ust. § 109 písm. e) a f) stavebního zákona identifikují označením pozemků a staveb evidovaných v katastru nemovitostí přímo dotčených vlivem záměru.

Podle ust. § 72 odst. 1 správního řádu se rozhodnutí (stavební povolení) účastníkům řízení oznamuje doručením stejnopisu písemného vyhotovení do vlastních rukou, příp. podle ust. § 19 odst. 1 správního řádu prostřednictvím veřejné datové sítě do datové schránky.

Podle ust. § 24 odst. 1 správního řádu platí že, jestliže si adresát uložené písemnosti písemnost ve lhůtě 10 dnů ode dne, kdy byla k vyzvednutí připravena, nevyzvedne, písemnost se považuje za doručenou posledním dnem této lhůty.

Podle ust. § 40 odst. 1 písm. a) správního řádu se den, kdy došlo ke skutečnosti určující počátek lhůty (den doručení), do běhu lhůty nezapočítává.

Proti tomuto rozhodnutí (stavebnímu povolení) mohou účastníci řízení v souladu s ust. § 81 odst. 1 a § 83 odst. 1 správního řádu podat odvolání ve lhůtě 15 dnů ode dne jeho oznámení. O odvolání rozhoduje nejbližší nadřízený správní orgán, kterým je Krajský úřad Jihomoravského kraje, Odbor dopravy. Odvolání se podává u Městského úřadu Boskovice. Podle ust. § 85 odst. 1 správního řádu má odvolání odkladný účinek.

Podle ust. § 82 odst. 1 správního řádu lze odvoláním napadnout výrokovou část rozhodnutí (stavebního povolení), jednotlivý výrok nebo jeho vedlejší ustanovení. Odvolání jen proti odůvodnění rozhodnutí (stavebního povolení) je nepřipustné.

Podle ust. § 82 odst. 2 správního řádu musí mít odvolání náležitosti uvedené v ust. § 37 odst. 2 správního řádu a musí obsahovat údaje o tom, proti kterému rozhodnutí (stavebnímu povolení) směřuje, v jakém rozsahu ho napadá a v čem je spatřován rozpor s právními předpisy nebo nesprávnost rozhodnutí (stavebního povolení) nebo řízení, jež mu předcházelo. Není-li v odvolání uvedeno, v jakém rozsahu odvolatel rozhodnutí (stavební povolení) napadá, platí, že se domáhá zrušení celého rozhodnutí (stavebního povolení). Odvolání se podává s potřebným počtem stejnopisů tak, aby jeden stejnopis zůstal správnímu orgánu a aby každý účastník dostal jeden stejnopis. Nepodá-li účastník potřebný počet stejnopisů, vyhotoví je správní orgán na náklady účastníka.

Podle ust. § 37 odst. 2 správního řádu musí být z podání patrné, kdo je činí, které věci se týká a co se navrhuje. Podání musí obsahovat označení správního orgánu, jemuž je určeno, další náležitosti, které stanoví zákon, a podpis osoby, která je činí.

Podle ust. § 82 odst. 4 správního řádu se k novým skutečnostem a k návrhům na provedení nových důkazů, uvedeným v odvolání nebo v průběhu odvolacího řízení, přihlédne jen tehdy, jde-li o takové skutečnosti nebo důkazy, které účastník nemohl uplatnit dříve. Namítá-li účastník, že mu nebylo umožněno učinit v řízení v prvním stupni určitý úkon, musí být tento úkon učiněn spolu s odvoláním.

Podle ust. § 115 odst. 4 stavebního zákona stavební povolení pozbude platnosti, jestliže do dvou let ode dne, kdy nabylo právní moci, nebude stavba zahájena. Dobu platnosti stavebního povolení může speciální stavební úřad prodloužit na odůvodněnou žádost stavebníka podanou před jejím uplynutím. Podáním žádosti se staví běh lhůty platnosti stavebního povolení. Stavební povolení pozbývá platnosti též dnem, kdy speciální stavební úřad obdrží oznámení stavebníka o tom, že od provedení svého záměru upouští; to neplatí, jestliže stavba již byla zahájena.

Provedení stavby v rozporu s ust. § 108 stavebního zákona fyzickou, právnickou osobou nebo podnikající fyzickou osobou jako stavebníkem bez stavebního povolení lze kvalifikovat jako přestupek podle ust. § 178 odst. 2 písm. e) stavebního zákona, za který lze dle ust. § 178 odst. 3 písm. b) stavebního zákona uložit pokutu do 1 000 000 Kč.


Provedení stavby fyzickou, právnickou osobou nebo podnikající fyzickou osobou jako stavebníkem v rozporu se stavebním povolením lze kvalifikovat jako přestupek podle ust. § 178 odst. 2 písm. g) stavebního zákona, za který lze dle ust. § 178 odst. 3 písm. c) stavebního zákona uložit pokutu do 500 000 Kč.

Podle ust. § 119 odst. 1 písm. a) stavebního zákona lze dokončenou stavbu, popřípadě část stavby schopnou samostatného užívání, užívat pouze na základě kolaudačního souhlasu, nebo kolaudačního rozhodnutí.

Užívání stavby fyzickou, právnickou osobou nebo podnikající fyzickou osobou v rozporu s ust. § 119 odst. 1 stavebního zákona (bez kolaudačního souhlasu, popř. kolaudačního rozhodnutí) lze kvalifikovat jako přestupek podle ust. § 178 odst. 1 písm. f) stavebního zákona, za který lze dle ust. § 178 odst. 3 písm. b) stavebního zákona uložit pokutu do 1 000 000 Kč.

### Správní poplatek

Správní poplatek se v souladu s ustanovením položky 18 přílohy k zákonu č. 634/2004 Sb., o správních poplatcích, ve znění pozdějších předpisů nevyměřuje, neboť vydání stavebního povolení je v případě staveb pozemních komunikací realizovaných státem nebo územním samosprávným celkem od správního poplatku osvobozeno.

  
Ing. Jiří Šumbera v. r.  
zástupce vedoucí Odboru dopravy  
(opatřeno kvalifikovaným elektronickým podpisem)



Toto stavební povolení musí být vyvěšeno po dobu 15 dnů na úřední desce Městského úřadu Boskovice, Městského úřadu Letovice, Obecního úřadu Deštná a Obecního úřadu Horní Smržov. Stavební povolení bude zveřejněno též způsobem umožňující dálkový přístup.

Vyvěšeno dne 27-10-2022

Sejmuto dne 14-11-2022

Razítko, podpis orgánu, který potvrzuje vyvěšení a sejmутí stavebního povolení:

MĚSTSKÝ ÚŘAD BOSKOVICE  
ODBOR DOPRAVY  
680 01 BOSKOVICE

#### Přílohy

- vyjádření k projektové dokumentaci pro stavební povolení a provedení stavby Městského úřadu Boskovice, Odboru tvorby a ochrany životního prostředí, Masarykovo náměstí 4/2, 680 01 Boskovice ze dne 06.06.2022 pod č. j.: DMBO 12533/2022/TOŽP/Mz
- souhlasné závazné stanovisko k zásahu do významného krajinného prvku Městského úřadu Boskovice, Odboru tvorby a ochrany životního prostředí, Masarykovo náměstí 4/2, 680 01 Boskovice ze dne 02.06.2022 pod č. j.: DMBO 12122/TOŽP
- závazné stanovisko k vydání rozhodnutí o umístění stavby ve vzdálenosti do 50 m od okraje lesa Městského úřadu Boskovice, Odboru tvorby a ochrany životního prostředí, Masarykovo náměstí 4/2, 680 01 Boskovice ze dne 07.07.2022 pod č. j.: DMBO 15090/2022/TOŽP/Ši/221.2.4
- souhlas podle ust. § 17 odst. 1 písm. a zákona 254//2001 Sb., o vodách a o změně některých zákonů, ve znění pozdějších zákonů Městského úřadu Boskovice, Odboru tvorby a ochrany životního prostředí, Masarykovo náměstí 4/2, 680 01 Boskovice ze dne 19.07.2022 pod č. j.: DMBO 15929/2022
- vyjádření k účelnosti vést řízení o povolení výjimky podle § 56 zákona o ochraně přírody Krajského úřadu jihomoravského kraje, Odboru životního prostředí, Žerotínovo nám. 3, 601 82 Brno ze dne 20.06.2022, pod č. j.: JMK 91997/2022
- stanovisko k projektové dokumentaci pro stavební povolení Krajského ředitelství policie Jihomoravského kraje, Územního odboru Blansko, Dopravního inspektorátu, Bezručova 1895/31, 678 11 Blansko ze dne 23.05.2022 pod č. j.: KRPB-99682-2/ČJ-2022-060106
- vyjádření ke stavebnímu záměru státního podniku LESY ČESKÉ REPUBLIKY, S.P., Oblastní ředitelství jižní Morava, břežnická 5659, 760 01 Zlín ze dne 19.06.2022 č. j.: LCR942/006123/2022,
- vyjádření správce povodí – státního podniku Povodí Moravy, s.p., IČO: 70890013, Dřevařská 932/11, 602 00 Brno ze dne 05.05.2022 pod zn.: PM-21395/2022/5203/Žu
- vyjádření o existenci zařízení distribuční soustavy a podmínkách práce v jeho blízkosti ve vlastnictví EG.D a.s., IČO: 28085400, Lidická 1873/36, 602 00 Brno ze dne 01.09.2021 pod zn.: D8610-26137046
- souhlas s činností a stavbou v blízkosti zařízení distribuční soustavy ve vlastnictví společnosti EG.D a.s., IČO: 28085400, Lidická 1873/36, 602 00 Brno ze dne 01.09.2021 pod zn.: J34768-27061101
- stanovisko k podmínkám dotčených ochranných pásem podle zákona č. 183/2006 Sb., stavebního zákona, vlastníka technické infrastruktury společnosti ČEPS, a.s., IČO: 25702556, Elektrárenská 774/2, 101 52 Praha 10 ze dne 18.05.2022 pod zn.: 04396/2022/PDV

- souhlas s činností v ochranném pásmu podle § 46 odst. 11 zákona č. 458/2000 Sb., energetického zákona, společnosti ČEPS, a.s., IČO: 25702556, Elektrárenská 774/2, 101 52 Praha 10 ze dne 30.06.2022 pod zn.: 05917/2022/PDV
- stanovisko pro účely vydání stavebního povolení společnosti GasNet, s.r.o., IČO: 27295567, Klíšská 940/96, 400 01 Ústí nad Labem, zast. společností GasNet Služby, s.r.o., IČO: 27935311, Plynárenská 499/1, 602 00 Brno ze dne 16.05.2022 pod. zn.: 5002609980

## **Rozdělovník**

**Účastník řízení podle ust. § 109 písm. a) stavebního zákona (datovou schránkou):**

- Krajský pozemkový úřad pro Jihomoravský kraj, IČO: 01312774, Hroznová 227/17, 603 00 Brno, zast. Regioprojekt Brno, s.r.o., IČO: 00220078, U Svitavy 1077/2, 618 00 Brno

**Účastníci řízení podle ust. § 109 písm. c) stavebního zákona (datovou schránkou):**

- obec Deštná, IČO: 00532118, Deštná 61, 679 61 Letovice
- město Letovice, IČO: 00280518, Masarykovo náměstí 210/19, 679 61 Letovice

**Účastníci řízení podle ust. § 109 písm. d) stavebního zákona (datovou schránkou):**

- ČEPS, a.s., IČO: 25702556, Elektrárenská 774/2, 101 52 Praha 10
- EG.D, a.s., IČO: 28085400, Lidická 1873/36, 602 00 Brno
- GasNet, s.r.o., IČO: 27295567, Klíšská 940/96, 400 01 Ústí nad Labem

**Účastníci řízení podle ust. § 109 písm. e) stavebního zákona vymezení pozemky a stavbami evidovanými v katastru nemovitostí (veřejnou vyhláškou):**

- parc. č. 168, 245/1, 360, 361, 362, 367, 369, 370, 371, 372, 373, 374, 376, 378, 379, 380, 381, 382, 383, 384, 385, 386, 387, 388, 391, 393, 394, 396, 398, 399, 400, 401, 403, 404, 407, 270, 375, 395, 405, 406, 251 a 253 v kat. území Rumberk
- parc. č. st. 6 (součástí je stavba bez č.p., zbořeníště), st. 7 (součástí je stavba č.p. 65, rod. dům), st. 8 (součástí je stavba bez č.p., zem. stavba), 3/1, 225/3, 225/5, 252, 254, 255, 256, 259, 260, 262, 263, 264, 265, 268, 270, 281, 282, 290, 291, 339, 345, 346, 347, 165/1, 269, 271, 272, 273, 274, 275, 276, 277, 279, 280, 283, 284, 285, 286, 287, 308, 309, 310, 311, 314, 315 a 317 v kat. území Bahna
- parc. č. 484/13 v kat. území Horní Smržov
- parc. č. st. 43 (součástí je stavba č.p. 40, rod. dům) a 460 v kat. území Dolní Smržov

**Účastníci řízení podle ust. § 109 písm. f) stavebního zákona vymezení pozemky a stavbami evidovanými v katastru nemovitostí (veřejnou vyhláškou):**

- parc. č. 405, 406 a 387 v kat. území Rumberk

**Dotčené orgány (datovou schránkou nebo doporučeně na dodejku):**

- Městský úřad Boskovice, Odbor tvorby a ochrany životního prostředí, Masarykovo náměstí 4/2, 680 01 Boskovice
- Policie ČR, Krajské ředitelství Policie Jihomoravského kraje, Územní odbor Blansko, Doprvní inspektorát, Bezručova 1895/31, 678 11 Blansko

**Vypraveno dne**

viz časový údaj na obálce datové zprávy nebo otisk razítka na poštovní obálce



**MĚSTSKÝ ÚŘAD BOSKOVICE**  
**ODBOR TVORBY A OCHRANY ŽIVOTNÍHO PROSTŘEDÍ**

Masarykovo nám. 4/2, 680 18 Boskovice

tel.: 516 488 600

fax: 516 488 779

**REGIOPROJEKT Brno, s.r.o.**  
**U Svitavy 1077/2**  
**618 00 Brno**

Váš dopis/ze dne  
5.5.2022

naše značka  
DMBO 12533/2022/TOŽP/Mz

vyřizuje/linka  
Meluzinová M./635  
Ing. Synakievicz./656  
Bc. Janíčková B./657  
Ing. Dejmková M./652  
Ing. Fialová V./659  
Ing. Šimonová B./668

místo odeslání/datum  
Boskovice 6.6.2022

**Vyjádření k projektové dokumentaci pro akci: „Polní cesty MK2 a MK2b v k.ú. Bahna a Rumberk.“**

Dne 5.5.2022 byla Odboru TOŽP MěÚ Boskovice doručena žádost o vyjádření se k projektové dokumentaci pro akci: „Polní cesty MK2 a MK2b v k.ú. Bahna a Rumberk.“ Investor: Krajský pozemkový úřad pro JmK, Hroznová 227/17, 603 00 Brno.

Předmětem stavby je rekonstrukce stávajících polních cest MK2a v k.ú. Rumberk a MK2b v k.ú. Bahna. Polní cesta MK2a začíná cca 0,25 km od obce u mostu přes tok Zavadilka, odtud vede jižním směrem až na katastrální hranici s k.ú. Bahna. Polní cesta MK2b navazuje na polní cestu MK2a pokračuje jižním směrem a končí po cca 0,250 km na hranici intravilánu místní části Bahna – města Letovice.

Dotčené pozemky: 368, 394, 407, 269, 281

Po prostudování předložené dokumentace vydáváme následující vyjádření:

**Z hlediska zájmů chráněných zákonem č. 114/1992 Sb., o ochraně přírody a krajiny,**  
ve znění pozdějších předpisů (dále zákona) sdělujeme následující:

- Dotčený záměr vede mimo zastavěné území a orgán ochrany přírody posoudil předloženou projektovou dokumentaci a po zhodnocení všech souvislostí na základě znalosti místních poměrů došel k závěru, že záměr v rozsahu, v jakém mu byl předložen k posouzení, nesníží ani nezmění krajinný ráz v dotčeném území, a proto **není nutné žádat o souhlas k zásahu do krajinného rázu v souladu s ust. § 12 odst. 2 zákona.**

- Vodní toky, údolní nivy a lesy jsou významné krajinné prvky (dále VKP) „ze zákona“ dle § 3 odst. 1 písm. b) zákona. K zásahům, které by mohly vést k poškození nebo zničení významného krajinného prvku nebo ohrožení či oslabení jeho ekologicko-stabilizační funkce, si musí ten, kdo takové zásahy zamýšlí, opatřit závazné stanovisko orgánu ochrany přírody dle § 4 odst. 2 zákona. Mezi takové zásahy patří zejména umísťování staveb, pozemkové úpravy, změny kultur pozemků, odvodňování pozemků, úpravy vodních toků a nádrží a těžba nerostů. **O vydání závazného stanoviska k zásahu do VKP dle § 4 odst. 2 zákona bylo požádáno 05. 05. 2022 u věcně a místně příslušného orgánu ochrany přírody (MěÚ Boskovice). K žádosti bude přiloženo stanovisko správce dotčeného vodního toku.**
- Dle předložené projektové dokumentace se na pozemcích dotčených stavbou nachází dřeviny rostoucí mimo les. Ke kácení dřevin rostoucích mimo les o obvodu kmene větším než 80 cm v měřitelné výšce 130 cm nad zemí nebo zapojených porostů dřevin rostoucích mimo les nad celkovou plochu 40 m<sup>2</sup> **je nezbytné požádat o povolení ke kácení dřevin u věcně a místně příslušného orgánu ochrany a přírody (OÚ dle dotčené k. ú. Deštná nebo Letovice) dle § 8 odst. 1 nebo 6 zákona č. 114/1992 Sb..** Náležitosti žádosti upravuje § 4 odst. 1 vyhlášky MŽP ČR č. 189/2013Sb., o ochraně dřevin a povolování jejich kácení, ve znění pozdějších předpisů.
- Orgán ochrany přírody upozorňuje, že v případě kácení dřevin, které jsou součástí významného krajinného prvku, náhradní výsadby nebo stromořadí, **je třeba žádat o povolení vždy bez ohledu na parametry a druh dřeviny.**
- Stávající dřeviny musí být v souladu se zákonem *ochráněny před jejich poškozením a ničením* dle ustanovení § 7 odst. 1 zákona, a to v rozsahu dle české normy Technologie vegetačních úprav v krajině – Ochrana stromů, porostů a vegetačních ploch při stavebních pracích ČSN 83 9061.
- Při realizaci stavby a zřízení zařízení staveniště budou jejím investorem dodržena pravidla obecné ochrany rostlin a živočichů v souladu s ustanovením § 5 odst. 3 zákona.
- Dále orgán ochrany přírody upozorňuje, že **dle nálezové databáze ochrany přírody se na pozemcích dotčených realizací záměru či v bezprostřední blízkosti vyskytovaly zvláště chráněné druhy.** Věcně a místně příslušným orgánem k řešení této otázky je Krajský úřad Jihomoravského kraje, Žerotínovo nám. 3, 601 82 Brno, u kterého je v případě potvrzení výskytu a dotčení těchto druhů nutné podat žádost o povolení výjimky ze zákazů a základních podmínek ochrany zvláště chráněných rostlin a živočichů dle ust. § 56 zákona.

**Z hlediska ochrany zemědělského půdního fondu podle zákona ČNR č. 334/1992 Sb., o ochraně zemědělského půdního fondu,** v platném znění (dále jen zákon), sdělujeme následující:

- Bez připomínek

**Z hlediska odpadového hospodářství zák. č. 541/2020 Sb. o odpadech v platném znění sdělujeme následující:**

1. Nemáme námitky proti realizaci stavby za předpokladu, že s odpady přitom vzniklými bude nakládáno v souladu s legislativou platnou v odpadovém hospodářství.

2. Vzniklé odpady budou tříděny a zařazovány podle kategorie a druhu dle Katalogu odpadů a budou odděleně soustřeďovány tak, aby byla zajištěna nejvyšší možná míra jejich recyklace.
3. Odpady budou před jejich odvozem k likvidaci zabezpečeny před odcizením, únikem, nebo znehodnocením, které by zhoršilo možnost nakládání s daným odpadem v souladu s hierarchií odpadového hospodářství.
4. Vzniklé odpady budou předány přímo nebo prostřednictvím dopravce odpadu do zařízení určeného pro nakládání s daným druhem a kategorií odpadu (např. skládky, recyklační zařízení, sběrný) nebo obchodníkovi s odpady s povolením pro daný druh a kategorii odpadu nebo na místo určené obcí podle § 59 odst. 2 a 5 zákona o odpadech.
5. Při stavbě se předpokládá vznik 10 t betonu (vybouraných částí trubních propustků a zdí), 0,3 t asfaltových směsí, 1 t železa a oceli, 1 t odpadu z lesnictví (těžební zbytky z kácení stromů a keřů), 0,5 t směsného komunálního odpadu.
6. Po dokončení stavby je nutné mít k dispozici doklady o způsobu dalšího využití nebo odstranění jednotlivých druhů odpadů, z nichž bude zřejmý původ z předmětné stavby, druh odpadu, jeho množství, kdy a komu byl předán (např. vážní listky), ty pak předložit na vyžádání správních orgánů v oblasti odpadového hospodářství.

Upozorňujeme, že s účinností od 01. 01. 2021 nového zákona o odpadech č. 541/2020 Sb.,: *V případě stavebního a demoličního odpadu je původce odpadu povinen v souladu s ust. § 15 odst. 2 písm. c) zákona o odpadech mít zajištěno předávání odpadů, které sám nezpracuje podle § 13 odst. 1 písm. e) zákona o odpadech, písemnou smlouvou před jejich vznikem s výjimkou případu, kdy množství produkováných stavebních a demoličních odpadů odpovídá množství stavebních a demoličních odpadů, které může fyzická nepodnikající osoba předat podle § 59 obci.*

**Z hlediska zájmů chráněných zákonem č. 254/2001 Sb., o vodách a o změně některých zákonů (vodní zákon),** ve znění pozdějších předpisů, ve smyslu ustanovení § 18 citovaného zákona, sdělujeme, že:

1. Zamýšlený stavební záměr podléhá **udělení souhlasu** podle § 17 odst. 1 písm. a) vodního zákona, neboť stavbou bude dotčen pozemek, na kterém se nachází koryto vodního toku „LP Zavadilky, IDVT 10186280“.
2. K žádosti o udělení souhlasu je nutno přiložit doklady uvedené ve zvláštním právním předpise (vyhláška 183/2018 Sb., v platném znění) – projektová dokumentace, vyjádření správce toku, tj. stanovisko Lesy ČR, s. p., Přemyslova 1106/19, 500 08 Hradec Králové, atp.

**Z hlediska zájmů chráněných zák. č. 289/95 Sb., o lesích a o změně a doplnění některých zákonů, v platném znění (dále jen lesní zákon):**

Navrhovanou stavbou „Polní cesty MK2a a MK2b v k.ú. Bahna a Rumberk“ budou dotčeny pozemky určené k plnění funkcí lesa (PUPFL) ve vzdálenosti do 50ti metrů od jejich hranice ve smyslu ust. § 14 odst. 2 lesního zákona.

Investor stavby, či jiná pověřená osoba na základě předložení písemné plné moci investora, musí zdejší úřad požádat o vydání souhlasu s umístěním stavby ve vzdálenosti do 50 ti metrů od jejich hranice. Tento souhlas se vydává jako závazné stanovisko ve smyslu ust. § 149 zák. č. 500/2004 Sb., správní řád, v platném znění, a jeho obsah je závazný pro výrokovou část příslušného správního orgánu, který vydává povolení podle zvláštních předpisů o přípustnosti stavby. Na vydání tohoto závazného stanoviska se nevztahují předpisy o správním řízení, a proto se nelze proti němu odvolat. Tento doklad je rovněž nutný pro příslušný stavební úřad před vydáním územního rozhodnutí o umístění předmětné stavby a dalších případných jiných staveb příslušejících.

„otisk úředního razítka“

**Bc. Ing. Leona Fialová**  
vedoucí odboru tvorby a ochrany ŽP

**MĚSTSKÝ ÚŘAD BOSKOVICE**  
**ODBOR TVORBY A OCHRANY ŽIVOTNÍHO PROSTŘEDÍ**

**Masarykovo nám. 4/2, 680 18 Boskovice**

**tel.: 516 488 600**

SpZn:	Vyřizuje/linka	místo odeslání/datum
SMBO 10003/2022/TOŽP/Sy	Ing. Petr Synakievicz	Boskovice 02. 06. 2022
Č. j.:	Tel.: 516488656	
DMBO 12122/2022/TOŽP	E-mail: petr.synakievicz@boskovice.cz	
Spisový znak: 246.4		
Skartační znak/lhůta: A/10		

**Z Á V A Z N Ě     S T A N O V I S K O**

Městský úřad Boskovice, odbor tvorby a ochrany životního prostředí, jako orgán ochrany přírody příslušný podle § 75 odst. 1 písm. c) a § 77 odst. 1 písm. a) zákona č. 114/1992 Sb., o ochraně přírody a krajiny, ve znění pozdějších předpisů (dále jen "zákona"), na základě ustanovení § 3 odst. 1 písm. b) zákona a dle ustanovení § 149 zákona č. 500/2004 Sb., správního řádu, ve znění pozdějších předpisů (dále jen "správní řád"),

**v y d á v á**

ve smyslu § 4 odst. 2 zákona

**s o u h l a s n é   z á v a z n é   s t a n o v i s k o**

investoru:

**Státnímu pozemkovému úřadu, se sídlem Husinecká 1024/11a,  
130 00 Praha 3 - Žižkov, IČ: 01312774**

kterého na základě plné moci zastupuje:

**Regioprojekt Brno s.r.o., se sídlem U Svitavy 1077/2, 618 00 Brno,  
IČ: 00220078**

k zásahu do významného krajinného prvku, ke kterému dojde realizací stavby: „**Polní cesty MK2a a MK2b v k. ú. Bahna a Rumberk**“ na pozemcích p. č. 368, 394, 407 v k. ú. Rumberk a na pozemcích p. č. 269 a 281 v k. ú. Bahna. Realizací výše uvedené stavby dojde k dotčení lesa, vodního toku „LP Zavadičky“ IDVT 10186280, jeho údolní nivy tedy významných krajinných prvků (dále VKP) dle ust. § 3 odst. 1 písm. b) zákona.

**Tento souhlas se vydává za předpokladu splnění níže uvedených podmínek:**

1. Stavba bude provedena dle projektové dokumentace s názvem „**Polní cesty MK2a a MK2b v k. ú. Bahna a Rumberk**“, kterou zpracovala společnost Regioprojekt Brno s.r.o., se sídlem U Svitavy 1077/2, 618 00 Brno, IČ: 00220078, pod archivním číslem 21043-14XC-ŠO, tak jak byla předložena k vydání tohoto závazného stanoviska dne 05. 05. 2022. Případné změny budou projednány se zdejším orgánem ochrany přírody.

2. Případné kácení dřevin rostoucích na území VKP bude provedeno pouze v nezbytně nutném rozsahu a o povolení ke kácení dřevin rostoucích mimo les je nutno požádat u věcně a místně příslušného orgánu ochrany přírody (OÚ Deštná nebo MěÚ Letovice). Orgán ochrany přírody upozorňuje na skutečnost, že v případě kácení dřevin ležících na území VKP je nutné žádat o povolení kácení vždy bez ohledu na rozměry dřeviny.
3. Kácení dřevin na lesních pozemcích bude provedeno v součinnosti s odborným lesním hospodářem.
4. Dřeviny rostoucí v okolí stavby na území VKP musí být v souladu s ustanovením zákona chráněny před poškozováním a ničením, a to v rozsahu dle české normy Technologie vegetačních úprav v krajině – Ochrana stromů, porostů a vegetačních ploch při stavebních pracích ČSN 83 9061.
5. Při realizaci stavby nebudou stavební materiály a výkopová zemina ukládány na březích vodních toků a v okolí porostů.
6. V blízkosti toku nesmí stavební stroje parkovat, být opravovány a nesmí zde být doplňovány pohonné hmoty.
7. Přebytečný stavební materiál bude po dokončení stavby odvezen mimo dotčené území VKP.
8. Zásahy ve VKP provedené v souvislosti se stavbou budou omezeny pouze na nezbytně nutný rozsah. Pozemky dotčené stavebními úpravami budou uvedeny do původního stavu. Při realizaci stavby nesmí dojít k devastaci či trvalému poškození VKP.
9. Použité mechanizační prostředky musí být v dobrém technickém stavu, budou dodržena preventivní opatření k zabránění případným únikům ropných látek. Při použití strojů s hydraulikou musí být použito náplní biologicky odbouratelných olejů.
10. Při stavebních pracích bude postupováno tak, aby nedocházelo k nadměrnému úhynu rostlin a ke zraňování nebo úhynu živočichů nebo ničení jejich biotopů, kterému lze zabránit technicky i ekonomicky dostupnými prostředky (viz § 5 odst. 3 zákona).

#### **Odůvodnění:**

Odbor tvorby a ochrany životního prostředí Městského úřadu Boskovice obdržel dne 05. 05. 2022 žádost od společnosti Regioprojekt Brno s.r.o., se sídlem U Svítavy 1077/2, 618 00 Brno, IČ: 00220078, která na základě plné moci zastupuje investora Státní pozemkový úřad, se sídlem Husinecká 1024/11a, 130 00 Praha 3 - Žižkov, IČ: 01312774, ve věci vydání závazného stanoviska k zásahu do VKP dle ust. § 4 odst. 2 zákona, v rámci realizací stavby s názvem „Polní cesty MK2a a MK2b v k. ú. Bahna a Rumberk“ na pozemcích p. č. 368, 394, 407 v k. ú. Rumberk a na pozemcích p. č. 269 a 281 v k. ú. Bahna. Realizací výše uvedené stavby dojde k dotčení lesa, vodního toku „LP Zavadilky“ IDVT 10186280, jeho údolní nivy tedy významných krajinných prvků (dále VKP) dle ust. § 3 odst. 1 písm. b) zákona.

Lesy, vodní toky a údolní nivy jsou významnými krajinnými prvky dle ust. § 3 odst. 1 písm. b) zákona. Významné krajinné prvky (dále jen VKP) jsou chráněny před poškozením a ničením. Využívají se pouze tak, aby nebyla narušena jejich obnova a nedošlo k ohrožení nebo oslabení jejich ekologicko-stabilizační funkce. K zásahům, které by mohly vést k poškození nebo zničení významného krajinného prvku nebo ohrožení či oslabení jeho ekologicko-stabilizační funkce, si musí ten, kdo takové zásahy zamýšlí, opatřit závazné stanovisko orgánu ochrany přírody. Mezi takové zásahy patří zejména umísťování staveb, pozemkové úpravy, změny kultur pozemků, odvodňování pozemků, úpravy vodních toků a nádrží a těžba nerostů.

Předmětem stavby je rekonstrukce stávajících polních cest MK2a v k. ú. Rumberk a MK2b v k. ú. Bahna, který se nachází v Jihomoravském kraji v okrese Blansko. Konkrétně se jedná o lokalitu jižně od intravilánu obce Deštná, místní část Rumberk. Polní cesta MK2a začíná cca 0,25 km od obce u mostu přes tok Zavadilka, odtud vede jižním směrem až na katastrální hranici s k. ú. Bahna. Polní cesta MK2b navazuje na polní cestu MK2a pokračuje jižním směrem a končí po cca 0,250 km na hranici intravilánu místní části města Letovic s názvem Bahna. Celková délka obou polních cest je 1 470 m, přičemž MK2a bude mít délku 1219 m a MK2b bude dlouhá 251 m. Polní cesty jsou součástí návrhu komplexních pozemkových úprav, v rámci kterých byly pro oba prvky navrženy pozemky s označením ostatní plocha. V rámci výstavby polní cesty dojde k sanaci, urovňování a zhutnění stávajícího povrchu, který bude následně urovňován a vyprofilován do příčného 3% sklonu a uhuťněn na min. 30 MPa. Na takto upravenou pláň budou položeny podkladní vrstvy ze štěrkodrti, na které budou poté položeny vrstvy z asfaltobetonové směsi. Návrhová kategorie obou cest je P4,0/20 a šířka jízdního pásu bude 3 m. V rámci stavby dojde k výsadbě integračního prvku IP7.

Dotčený vodní tok bude pod rekonstruovanou polní cestou převeden trubní propustí DN 800 v délce 16 m. Dno a břehy na výtoku budou opevněny kamennou rovnalinou s vyklínováním. Dno a pravý břeh na nátoku budou opevněny kamennou rovnalinou s vyklínováním a levý břeh budou zajištěn opěrnou zídou v délce 1,9 m a o výšce 1,3 m z lomového kamene na cementovou maltu založené na podkladním betonu 0,8 x 0,9 m. Čela propustků budou ze zdiva z lomového kamene na cementovou maltu a založení bude na podkladním betonu 0,8 x 0,9 m. Dno trubní propusti bude plynule navázáno na dno vodního toku.

Podrobně je záměr popsán v projektové dokumentaci s názvem „Polní cesty MK2a a MK2b v k. ú. Bahna a Rumberk“, kterou zpracovala společnost Regioprojekt Brno s.r.o., se sídlem U Svitavy 1077/2, 618 00 Brno, IČ: 00220078, pod archivním číslem 21043-14XC-ŠO.

Správní orgán neshledal důvody, které by bránily vydání souhlasného závazného stanoviska k zásahu do VKP dle ust. § 4 odst. 2 zákona. Účelem stavby je provedení rekonstrukce stávající polní cesty z Rumberku do městské části Letovic Rumberk. Předmětná stavba nebude mít charakter dlouhodobého negativního vlivu na životní prostředí. Stavba bude znamenat především oslabení ekologicko – stabilizačních funkcí lesa, vodních toků a jejich údolních niv. Oslabení stabilizačních funkcí VKP bude pouze dočasného charakteru, a to po dobu realizace stavby, a po skončení stavebních prací lze očekávat postupné obnovení všech funkcí významných krajinných prvků v dotčeném území. Realizací záměru bude zachována funkčnost vodního toku. Stavba nebude představovat novou migrační překážku.

K omezení negativních dopadů předmětné stavby na VKP stanovil správní orgán podmínky, které jsou uvedeny ve výrokové části tohoto závazného stanoviska.

Jako první byla stanovena podmínka týkající se realizace předmětné stavby, která bude provedena dle projektové dokumentace s názvem „Polní cesty MK2a a MK2b v k. ú. Bahna a Rumberk“, kterou zpracovala společnost Regioprojekt Brno s.r.o., se sídlem U Svitavy 1077/2, 618 00 Brno, IČ: 00220078, pod archivním číslem 21043-14XC-ŠO. Správní orgán požaduje provedení stavby v rozsahu, který mu byl předložen k vydání závazného stanoviska k zásahu do VKP dne 05. 05. 2022. V souvislosti s touto podmínkou správní orgán požaduje, aby s ním byly případné změny konzultovány.

Správní orgán se dále zabýval otázkou případného kácení dřevin rostoucích v blízkosti místa realizace záměru. Případné kácení dřevin rostoucích na území VKP bude provedeno pouze v nezbytně nutném rozsahu a o povolení ke kácení dřevin mimo les je nutno požádat u věcně a

místně příslušného orgánu ochrany přírody (OÚ Deštná nebo MěÚ Letovice). Orgán ochrany přírody upozorňuje na skutečnost, že v případě kácení dřevin ležících na území VKP je nutné žádat o povolení kácení vždy bez ohledu na rozměry dřeviny. Kácení dřevin na lesních pozemcích bude provedeno v součinnosti s odborným lesním hospodářem.

Správní orgán dále požaduje dodržování české normy Technologie vegetačních úprav v krajině – Ochrana stromů, porostů a vegetačních ploch při stavebních pracích ČSN 83 9061. Dodržování podmínek v citované normě zabezpečí ochránění dřevin rostoucích v okolí stavby na území VKP před jejich poškozením a ničením, které by způsobilo jejich bezprostřední či následné odumření. V uvedené normě je mimo jiné stanoveno, že se v kořenovém prostoru nesmí hloubit rýhy, koryta a stavební jámy. Nelze – li tomu v určitých případech zabránit, smí se hloubit pouze ručně nebo s použitím odsávací techniky. Za kořenovou zónu se považuje plocha půdy pod korunou stromů (okapová linie koruny) rozšířená do stran o 1,5 m.

K dalšímu omezení negativních dopadů na VKP byla stanovena podmínka týkající se zákazu ukládání zeminy a stavebních materiálů a parkování stavebních strojů nebo doplňování pohonných hmot na březích vodního toku. K formulování tohoto požadavku vedla správní orgán snaha zabezpečit proti splavování zeminy a dalších látek do koryt vodních toků při zvýšených průtocích a srážkách a případného ohrožení vod unikem kapalin ze strojů.

Správní orgán shledal také za účelné stanovit, aby přebytečný stavební materiál byl po dokončení odvezen mimo území VKP a pozemky dotčené stavbou byly uvedeny do původního stavu, neboť se jedná o území, které je chráněno před poškozením, ničením a má se využívat pouze tak, aby nebyla narušena jeho obnova či nedošlo k ohrožení nebo oslabení jeho ekologicko-stabilizační funkce.

V rámci stavebních prací budou použité mechanizační prostředky v dobrém technickém stavu, budou dodržena preventivní opatření k zabránění případným únikům ropných látek. Při použití strojů s hydraulikou musí být použito náplní biologicky odbouratelných olejů.

Dále bylo stanoveno, že při stavebních pracích musí být postupováno tak, aby nedocházelo k nadměrnému úhynu rostlin a ke zraňování nebo úhynu živočichů nebo ničení jejich biotopů, kterému lze zabránit technicky i ekonomicky dostupnými prostředky. Tuto podmínku správní orgán opírá o ustanovení § 5 odst. 3 zákona.

Nad rámec správní orgán upozorňuje, že v případě zjištění výskytu zvláště chráněných druhů rostlin či živočichů je nutné podat žádost o povolení výjimky ze zákazů a základních podmínek ochrany zvláště chráněných rostlin a živočichů dle ust. § 56 zákona, u věcně a místně příslušného orgánu ochrany přírody (Krajský úřad JmK, odbor ŽP, Žerotínovo nám. 3, 601 82 Brno).

Městský úřad Boskovice, odbor tvorby a ochrany životního prostředí, posoudil předloženou žádost a na základě všech zjištěných skutečností a shromážděných podkladů zvážil a vyhodnotil rizika předmětného záměru ve vztahu k zájmům ochrany přírody a krajiny a dospěl k závěru, že předmětný zásah ve VKP je za splnění stanovených závazných podmínek možný.

S přihlédnutím k těmto skutečnostem orgán ochrany přírody vydal k zamýšlenému záměru souhlasné závazné stanovisko.



**Poučení:**

Proti tomuto závaznému stanovisku se nelze samostatně odvolat. Opravné prostředky lze proti němu uplatnit pouze v režimu ustanovení § 149 odst. 4, 5, 6 správního řádu.

“otisk úředního razítka“

**Bc. Ing. Leona Fialová**  
**vedoucí odboru tvorby a ochrany ŽP**

**Obdrží:**

1. Regioprojekt Brno s.r.o., U Svitavy 1077/2, 618 00 Brno,
2. Státní pozemkový úřad, Husinecká 1024/11a, 130 00 Praha 3 - Žižkov

**MĚSTSKÝ ÚŘAD BOSKOVICE**  
**ODBOR TVORBY A OCHRANY ŽIVOTNÍHO PROSTŘEDÍ**  
Masarykovo nám. 4/2, 680 18 Boskovice

Sp.zn.: SMBO 15089/2022/TOŽP/Ši/221.2.4

V Boskovicích dne 7.7.2022

Čj.: DMBO 15090/2022/TOŽP/Ši/221.2.4

Vyřizuje: Ing. Berenika Šimonová

Tel.: 516 488 668

Žadatel:

Regioprojekt Brno, s.r.o.

U Svitavy 2

618 00 Brno

**Z Á V A Z N Ě   S T A N O V I S K O**

**k vydání rozhodnutí o umístění stavby - „Polní cesty MK2a a MK2b v k.ú. Bahna a Rumberk“ ve vzdálenosti do 50 ti metrů od kraje lesa (pozemků určených k plnění funkcí lesa – PUPFL)**

Městský úřad Boskovice, odbor tvorby a ochrany životního prostředí, orgán státní správy lesů, příslušný podle ustanovení § 66 odst. 1 zákona č. 128/2000 Sb., o obcích, v platném znění, a ustanovení § 48 odst. 2 písm. c) zákona č. 289/95 Sb., o lesích a o změně a doplnění některých zákonů, v platném znění (dále jen lesní zákon),

**v y d á v á**

podle § 14 odst. 2 lesního zákona a v souladu s ust. § 149 zákona č. 500/2004 Sb., správní řád, v platném znění, investorovi: Krajský pozemkový úřad pro JmK, Poříčí 1569/18, 678 42 Blansko, IČ: 01312774,

**s o u h l a s**

s umístěním stavby – „Polní cesty MK2a a MK2b v k.ú. Bahna a Rumberk“ ve vzdálenosti do 50 ti metrů od kraje lesa (pozemků určených k plnění funkcí lesa – PUPFL), a to dle doložené stavební situace a zákresu do pozemkové mapy, v nejbližších vzdálenostech níže v tabulce uvedených:

<b>Kat. území</b>	<b>PUPFL č.</b>	<b>nejbližší vzdálenost stavby od PUPFL</b>
Rumberk	362	0 m
Rumberk	373	1 m
Rumberk	374	1 m
Rumberk	378	1 m
Rumberk	376	1 m
Bahna	221/1	15 m
Rumberk	382	2 m
Rumberk	388	2 m
Rumberk	398	2 m
Rumberk	112/1	13 m
Bahna	168/6	33 m
Bahna	165/1	39 m

**Souhlas je vázán na splnění níže uvedených podmínek:** (§ 14 odst. 2 lesního zákona)

- 1/ V průběhu stavby nesmí dojít k poškození sousedních pozemků určených k plnění funkcí lesa a ani porostů na nich rostoucích.
- 2/ Stavba bude provedena v souladu s předloženou situací.
- 3/ Sousední lesní pozemky nebudou dotčeny stavbou a ani využívány jako staveniště, či skládka materiálu a případného odpadu.
- 4/ Zřízením stavby budou zachovány přístupové cesty k lesním pozemkům za účelem jejich možného obhospodařování a v žádném případě nesmí dojít k vytvoření nepříznivých podmínek, které by zhoršovaly možnost obhospodařování sousedních lesních pozemků.
- 5/ Budou dodrženy podmínky odborného lesního hospodáře.
- 6/ V souladu ust. § 22 odst. 1 lesního zákona, investoři staveb a zařízení jsou povinni provést na svůj náklad nezbytně nutná opatření, kterými jsou nebo budou jejich pozemky, stavby a zařízení zabezpečeny před možnými škodami způsobenými zejména sesuvem půdy, padáním kamenů, pádem stromů nebo jejich částí, přesahem větví a kořenů...
- 7/ Před zahájením stavby bude stavba řádně vytyčena autorizovanou oprávněnou osobou a vlastníci lesních pozemků, či jejich zmocněný zástupce bude přizván k odsouhlasení správnosti dodržení technických parametrů od sousedních lesních pozemků, jak je výše v tabulce stanoveno.
- 8/ Budou dodržovány ostatní základní povinnosti při ochraně lesních pozemků stanovených v ust. § 11 lesního zákona.

### **Upozornění:**

Obsah tohoto závazného stanoviska je závazný pro výrokovou část rozhodnutí správního orgánu, který bude vydávat povolení o přípustnosti stavby podle zvláštních předpisů. (§ 149 zák. č. 500/2004 Sb., správní řád, v platném znění)

### **O d ů v o d n ě n í :**

Městský úřad Boskovice, odbor tvorby a ochrany životního prostředí, orgán státní správy lesů, obdržel dne 8.6.2022 žádost společnosti Regioprojekt Brno, s.r.o., U Svitavy 2, 618 00 Brno, o vydání souhlasu - závazného stanoviska k umístění stavby – „Polní cesty MK2a a MK2b v k.ú. Bahna a Rumberk“ ve vzdálenosti do 50 ti metrů od kraje lesa (pozemků určených k plnění funkcí lesa – PUPFL), a to dle doložené stavební situace a zákresu do pozemkové mapy, v nejbližších vzdálenostech výše v tabulce uvedených.

Žádost byla doložena průvodní zprávou, souhrnnou technickou zprávou a katastrální mapou se zákresem stavby.

Zdejší úřad podanou žádost posoudil v souladu s ustanovením § 14 odst. 2 lesního zákona, jehož účelem je sledovat a chránit zájmy chráněné lesním zákonem, a to z pohledu zájmu státu na lese jako národním bohatství a důležité složce životního prostředí plnící funkci především veřejně celospolečensky prospěšnou a v neposlední řadě i hospodářskou produkci. Po provedeném řízení a posouzení žádosti bylo zjištěno, že se jedná o stavbu, jejíž realizací nedojde k výraznému zhoršení stávajících podmínek pro možné hospodaření na výše citovaných lesních pozemcích, pokud budou dodrženy podmínky tohoto stanoviska. Jako jedna z podmínek byla stanovena, že ze strany investora nebude zamezen přístup k lesním pozemkům, a dále budou učiněna taková opatření, aby nedošlo k ohrožení stavby vlivem pádu stromů, sesuvem půdy a podobně. Na základě výše uvedených skutečností a po provedeném řízení bylo ve věci vydáno toto podmíněné souhlasné závazné stanovisko a stanoveny podmínky, které je nutno respektovat při uplatňování žádosti o vydání územního rozhodnutí a stavebního povolení pro umístění stavby podle zvláštních předpisů o přípustnosti stavby.

### **P o u ě n í :**

Proti tomuto závaznému stanovisku se nelze samostatně odvolat. Případné opravné prostředky podléhají zákonnému režimu § 149 odst. 4, 5 a 6 správního řádu.

„otisk úředního razítka“

**Bc. Ing. Fialová Leona**  
vedoucí odboru tvorby a ochrany  
životního prostředí MěÚ Boskovice

**Toto závazné stanovisko obdrží:** (na doručence)

1) Regioprosjekt Brno, s.r.o., U Svitavy 2, 618 00 Brno

# MĚSTSKÝ ÚŘAD BOSKOVICE

## ODBOR TVORBY A OCHRANY ŽIVOTNÍHO PROSTŘEDÍ

Masarykovo nám. 4/2, 680 18 Boskovice  
tel.: 516 488 600, fax: 516 488 779

Sp. Zn.: SMBO 15928/2022/TOŽP/Fi  
Č.j.: DMBO 15929/2022  
Vyřizuje: Ing. Veronika Fialová/kl. 659  
V Boskovicích dne: 19. 7. 2022

### ROZHODNUTÍ

Městský úřad Boskovice, Odbor tvorby a ochrany životního prostředí, jako věcně příslušný vodoprávní úřad dle ustanovení § 104 odst. 2, písm. c) a ustanovení § 106 zákona č. 254/2001 Sb., o vodách a o změně některých zákonů (vodní zákon), ve znění pozdějších předpisů, a jako místně příslušný vodoprávní úřad dle ustanovení § 11 odst. 1 zákona č. 500/2004 Sb., správní řád, v platném znění, v souladu s ustanovením § 115 vodního zákona, po provedeném vodoprávním řízení,

žadateli:

**Krajský pozemkový úřad pro JmK, Hroznová 227/17, 603 00 Brno,**  
**IČ 42196451**

který je na základě plné moci zastoupen společností Regioprojekt Brno, s.r.o.,  
U Svitavy 1077/2, 618 00 Brno, IČ 00220078

**I. výrok** **uděluje souhlas**

podle ustanovení § 17 odst. 1, písm. a) zákona č. 254/2001 Sb., o vodách a o změně některých zákonů (vodní zákon), ve znění pozdějších předpisů,

**ke stavbě „Polní cesty MK2A a MK2B v k. ú. Bahna a Rumberk“**

na pozemcích parc. č. 368, 394, 407 v k. ú. Rumberk a parc. č. 269, 281 v k. ú. Bahna, dotčený vodní tok: LP Zavadilky, IDVT 10186280, dotčený vodní útvar: Svitava od pramene po tok Křetínka (DYJ\_0500). Souřadnice stavby (křížení vodního toku): X 1 114 707, Y 596 137.

Souhlas vodoprávního úřadu se podle ustanovení § 17 odst. 3 zákona č. 254/2001 Sb., o vodách a o změně některých zákonů (vodní zákon), ve znění pozdějších předpisů, uděluje za těchto podmínek:

1. Doba, po kterou se souhlas uděluje: do doby vydání opatření stavebního úřadu k předmětné stavbě, případně do doby realizace stavby. Nejdéle však 2 roky ode dne nabytí právní moci tohoto rozhodnutí.
2. Při realizačních pracích nesmí dojít ke znečištění podzemních a povrchových vod

závadnými látkami ve smyslu § 39 zákona č.254/01 Sb. (o vodách a jeho změn), zejména ropnými produkty ze stavebních a dopravních prostředků.

3. Provádění prací nesmí negativně ovlivnit odtokové poměry v dané lokalitě. Na březích vodního toku nesmí být skladován snadno odplavitelný, nebezpečný nebo jiný materiál, který by mohl být odplaven do toku.
4. Používané mechanizační prostředky musí být v dobrém technickém stavu a musí být dodržována preventivní opatření k zabránění případným úkapům ropných látek. Stroje, u kterých je možný únik pohonných hmot a olejů, musí být vybaveny dostatečně velkými nepropustnými vanami k zachycení uniklých produktů nebo vhodnými prostředky pro zdolání ropné havárie.
5. Vlastníci stavby jsou povinni ve veřejném zájmu zabezpečit ji proti škodám způsobeným vodou. Odpovědnost za škody způsobené z neplnění výše uvedených povinností jsou na vlastníkově stavby.
6. Budou dodrženy podmínky uvedené v písemném vyjádření Lesů ČR, s. p., zn. LCR942/006123/2022, ze dne 19. 6. 2022, které je nedílnou součástí rozhodnutí.

Účastníci řízení (§ 27 odst. 1 správního řádu):

*Krajský pozemkový úřad pro JmK, Hroznová 227/17, 603 00 Brno*

*Obec Deštná, č. p. 61, 679 61 Deštná*

*Lesy ČR, s. p. Přemyslova 1106/19, Nový Hradec Králové, 500 08 Hradec Králové*

### **Odůvodnění**

Městský úřad Boskovice, Odbor tvorby a ochrany životního prostředí, jako věcně a místně příslušný vodoprávní úřad, obdržel dne 23. 6. 2022 2022 od Krajského pozemkového úřadu pro JmK, Hroznová 227/17, 603 00 Brno, IČ 42196451, který je na základě plné moci zastoupen společností Regioprojekt Brno, s.r.o., U Svitavy 1077/2, 618 00 Brno, IČ 00220078, žádost o udělení souhlasu k povolení shora uvedené stavby.

K žádosti bylo doloženo:

- Projektová dokumentace stavby
- Plná moc
- Vyjádření dotčených orgánů státní správy a účastníků řízení:
  - *Stanovisko Lesy ČR, s. p.*
  - *Stanovisko Povodí Moravy, s. p.*

#### **Stručný popis stavby:**

*Předmětem stavby je rekonstrukce stávajících polních cest MK2a v k. ú. Rumberk a MK2b v k. ú. Bahna. V rámci výstavby polní cesty dojde k sanaci, urovnání a zhutnění stávajícího povrchu, který bude následně urovnán a vyprofilován do příčného 3% sklonu a uhuťněn na min. 30 MPa. Na takto upravenou pláň budou položeny podkladní vrstvy ze štěrkodrti, na které budou položeny vrstvy z asfaltobetonové směsi.*

*Stávající trubní propustky budou vybourány. Stavba bude křížit vodní tok LP Zavadilky.*

Z hlediska zájmů daných platným Národním plánem povodí Dunaje a Plánem dílčího povodí Dyje, je uvedený záměr možný, protože lze předpokládat, že záměrem nedojde ke zhoršení chemického stavu a ekologického stavu/potenciálu dotčených útvarů povrchových vod a chemického stavu a kvantitativního stavu útvarů podzemních vod, a že nebude znemožněno dosažení jejich dobrého stavu/potenciálu (stanovisko Povodí Moravy, s. p., zn. PM-21395/2022/5203/Žu, ze dne 5. 5. 2022).

Podmínky, uvedené ve vyjádření Lesů ČR, s. p., OŘ jižní Morava byly zahrnuty do výrokové části rozhodnutí.

Toto rozhodnutí nenahrazuje stavební povolení nebo opatření jiných příslušných správních úřadů.

Městský úřad Boskovice, Odbor tvorby a ochrany životního prostředí, jako věcně a místně příslušný vodoprávní úřad, po zvážení všech výše uvedených skutečností rozhodl tak, jak je ve výrokové části uvedeno.

#### **Poučení účastníků**

Proti tomuto rozhodnutí může účastník řízení dle ustanovení § 81 a následných ustanovení zákona č. 500/2004 Sb., správní řád, v platném znění, podat odvolání ve lhůtě 15 dnů ode dne jeho oznámení, a to ke Krajskému úřadu Jihomoravského kraje, Žerotínovo nám. 3/5, 602 00 Brno, podáním učiněným u Městského úřadu Boskovice, Odboru tvorby a ochrany životního prostředí.

V odvolání se uvede, v jakém rozsahu se rozhodnutí napadá a dále namítaný rozpor s právními předpisy nebo nesprávnost rozhodnutí nebo řízení, jež mu předcházelo. Odvolání se podává s potřebným počtem stejnopisů tak, aby jeden stejnopis zůstal správnímu orgánu a aby každý účastník dostal jeden stejnopis. Nepodá-li účastník potřebný počet stejnopisů, vyhotoví je na jeho náklady Městský úřad Boskovice. Odvolání jen proti odůvodnění rozhodnutí je nepřipustné. Včas podané a přípustné odvolání má odkladný účinek.

Písemnost je oznámena dnem doručení písemného stejnopisu do vlastních rukou. Jestliže si adresát uložené písemnosti písemnost ve lhůtě 10 dnů ode dne, kdy byla k vyzvednutí připravena, nevyzvedne, písemnost se považuje za doručenou posledním dnem této lhůty. Den, kdy došlo ke skutečnosti určující počátek lhůty (den doručení) se do běhu lhůty nezapočítává.

**„otisk úředního razítka“**

**Bc. Ing. Leona FIALOVÁ**  
**vedoucí odboru tvorby a ochrany ŽP**



**Příloha:**

- Stanovisko Lesy ČR, s. p., č. j. LCR942/006123/2022, ze dne 19. 6. 2022

**Doručí se:**

**Účastníci řízení:**

1. Krajský pozemkový úřad pro JmK, Hroznová 227/17, 603 00 Brno, doručí se: Regioprojekt Brno, s.r.o., U Svitavy 1077/2, 618 00 Brno
2. Obec Deštná, č. p. 61, 679 61 Deštná
3. Lesy ČR, s. p., Přemyslova 1106/19, Nový Hradec Králové, 500 08 Hradec Králové

# KRAJSKÝ ÚŘAD JIHOMORAVSKÉHO KRAJE

Odbor životního prostředí

Žerotínovo náměstí 3, 601 82 BRNO

Váš dopis zn.:	21043	
Ze dne:	14.06.2022	Regioprojekt Brno, s.r.o.
Č. j.:	JMK 91997/2022	U Svitavy 1077/2
Sp. zn.:	S - JMK 88779/2022 OŽP/Kno	618 00 BRNO
Vyřizuje:	J. Knotek	
Telefon:	541 651 558	
Počet listů:	1	
Počet příloh/listů:	0	
Datum:	20.06.2022	

## **Vyjádření k účelnosti vést řízení o povolení výjimky podle § 56 zákona o ochraně přírody v souvislosti s realizací záměru „Polní cesty MK2a a MK2b v k. ú. Bahna a Rumberk“**

Dne 14. června 2022 požádala společnost Regioprojekt Brno, s.r.o., IČ: 00220078, se sídlem U Svitavy 1077/2, 618 00 BRNO, zastupující investora (dále jen „zástupce žadatele“), kterým je Česká republika – Státní pozemkový fond, se sídlem Husinecká 1024/11a, 130 00 PRAHA 3, IČ: 01312774 (dále jen „žadatel“), odbor životního prostředí Krajského úřadu Jihomoravského kraje (dále jen „KrÚ JMK“) o vyjádření k účelnosti vést řízení o výjimce dle § 56 zákona č. 114/1992 Sb., o ochraně přírody a krajiny, ve znění pozdějších předpisů (dále jen „zákon o ochraně přírody“) pro záměr „Polní cesty MK2a a MK2b v k. ú. Bahna a Rumberk“. K podané žádosti byla přiložena plná moc a projektová dokumentace (zpracovatel Regioprojekt Brno, s.r.o., archiv. Číslo 21043-14XC-ŠO, datum: říjen 2021).

Záměr je situovaný na pozemcích p. č. 269 a 281 v k. ú. Bahna a pozemcích p. č. 368, 394 a 407 v k. ú. Rumberk. Předmětem záměru (stavby) je rekonstrukce stávajících polních cest MK2a v k. ú. Rumberk a MK2b v k. ú. Bahna. Polní cesta MK2a začíná cca 0,25 km od obce Deštná u mostu přes tok Zavadilka, odtud vede jižním směrem až na katastrální hranici s k. ú. Bahna. Polní cesta MK2b navazuje na polní cestu MK2a, pokračuje jižním směrem a končí po cca 0,250 km na hranici intravilánu místní části Bahna – města Letovice. Celková délka obou polních cest je 1 470 m a leží v nadmořské výšce cca 413 - 503 m n. m. Polní cesty leží v nezastavěném území a jsou součástí návrhu komplexních pozemkových úprav.

V rámci výstavby polních cest dojde k recyklaci stávajícího povrchu zastudena, z recyklovaný povrch bude urovnán a zhutněn a vyprofilován do příčného 3 % sklonu a uhuťněn na min. 100 MPa. Na takto upravený povrch budou položeny vrstvy z asfaltobetonové směsi. Součástí stavby polních cest bude také obnova trubních propustků a příkopů. V rámci stavebních úprav je navržen podél cesty větrolam, který bude plnit funkci doprovodné vegetace a bude mít zároveň protierozní funkci.

KrÚ JMK přezkoumal postoupenou žádost a došel k závěru, že je ve věci věcně a místně příslušným orgánem ochrany přírody. Věcná a místní působnost orgánu ochrany přírody vyplývá z ustanovení § 77a odst. 5 písm. o) zákona o ochraně přírody.

Ve vztahu k posouzení účelnosti vedení výjimky podle § 56 zákona o ochraně přírody ze zákazů stanovených pro zvláště chráněné druhy sděluje KrÚ JMK následující. Orgán ochrany přírody prověřil výskyt zvláště chráněných druhů v nálezové databázi Agentury ochrany přírody a krajiny České republiky (dále jen „AOPK“) s tím, že zde nebyl ve vztahu k záměrem dotčenému území dohledán relevantní záznam o výskytu zvláště chráněných druhů, které by mohly být realizací záměru přímo dotčeny, resp. negativně ovlivněn jejich biotop. Dohledané recentní záznamy o výskytu zvláště chráněných druhů živočichů se týkají pouze druhů vyskytujících se v širším zájmovém území, nicméně bez přímé existenční vazby na záměrem dotčený liniový prvek. Jedná se o relativně běžně se vyskytující druhy, které mohou být dobře pozorovány právě při překonávání cest tvořících liniové prvky přetínající krajinu, tj. užovku obojkovou (*Natrix natrix*), užovku hladkou (*Coronella austriaca*), slepýše křehkého (*Anguis fragilis*) a ropuchu obecnou (*Bufo bufo*). Všechny tyto druhy navíc citlivě reagují na hluk a vibrace, lze proto předpokládat, že po zahájení stavebních prací se v případě výskytu v příkopech podél cest z tohoto území po dobu trvání stavební činnosti stáhnout, aby je posléze po ukončení stavebních prací mohli opět aktivně využívat. Z rostlinných zvláště chráněných druhů byla v zájmovém území zjištěna jen vachta trojlistá (*Menyanthes trifoliata*), která se nachází v drobné vodní ploše v těsném sousedství polní cesty, mimo záměrem dotčené pozemky.

Orgán ochrany přírody má s ohledem na věcný charakter záměru – jedná se o rekonstrukci stávajících polních cest a výše uvedená zjištění a závěry ve vztahu k evidovaným záznamům o výskytu zvláště chráněných druhů v nálezové databázi AOPK za prokázané, že realizace řešeného záměru nepředstavuje škodlivý zásah do biotopu a přirozeného vývoje zjištěných zvláště chráněných druhů. Nelze ani odůvodněně předpokládat, že by realizace záměru měla ohrožující či dokonce likvidační vliv na populace zvláště chráněných druhů nacházející se v širším okolí.

KrÚ JMK proto na závěr s ohledem na všechny výše uvedené skutečnosti konstatuje, že realizací záměru „Polní cesty MK2a a MK2b v k. ú. Bahna a Rumberk“ nedojde ke škodlivému zásahu do přirozeného vývoje místních populací zvláště chráněných druhů. Z tohoto důvodu výjimka ze základních podmínek ochrany zvláště chráněných druhů vydávaná podle § 56 zákona o ochraně přírody, není pro účely realizace záměru nutná.

Ing. Mojmír Pehal v. r.  
vedoucí odboru

Za správnost vyhotovení: Anna Foltová

**Regioprojekt Brno, s. r. o.  
U Svitavy 1077/2  
618 00 Brno**



VÁŠ DOPIS ZN.	ČÍSLO JEDNACÍ	SPISOVÁ ZNAČKA	DATUM
	LCR942/006123/2022	LCR0026150/2022	19.06.2022
VYŘIZUJE	TELEFON	GSM	FAX
Ing. Hájek Tomáš	607 503 101		
			E-MAIL
			Tomas.Hajek1@lesycr.cz

**Vyjádření správce toků k Vaší žádosti „Polní cesty MK2a a MK2b v k.ú. Bahna a Rumberk“;**

Účel: stavební řízení,  
Zdroj posouzení: PD zpracovaná 10/2021;  
Zpracovatel: Regioprojekt Brno, s.r.o., U Svitavy 2, 618 00 Brno,  
Investor: Krajský pozemkový úřad pro JmK, pobočka Poříčí 1569/18, 678 42 Blansko.

Výše uvedeným záměrem jsou dotčeny zájmy Lesů České republiky, s. p., Oblastního ředitelství jižní Morava, pověřeným správou vodního toku Zavádilka (IDVT 10205822, ř.km 4,550) a LP Zavádilky (IDVT 10186280, ř.km 0,000-0,100). Stavba je umístěna na pozemcích p.č. 368, 394, 407 v k.ú. Rumberk a p.č. 269 a 281 v k.ú. Bahna, které jsou v obecním vlastnictví. Koryta vodních toků nejsou v místech dotčení upravena stavbou v evidenci majetku LČR, s.p..

Jedná se o rekonstrukci stávající účelové komunikace, jejíž povrch je v současné době zpevněn penetračním makadamem. Dojde k sanaci, urovňování, zhutnění stávajícího povrchu a položení podkladní vrstvy ze štěrku, na které budou poté položeny vrstvy z asfaltobetonové směsi. Vodního toku Zavádilka se stavba dotýká na začátku úseku SO01 v místě napojení na stávající mostní objekt, který by touto stavbou neměl být měněn. Vodního toku LP Zavádilky se komunikace dotýká v místě křížení v ř.km 0,020, kdy stávající propustek bude vybourán a nahrazen novým. Bude použito korugované potrubí DN 800 ukončené čely z LK. Před nátokem a za výtokem bude koryto vodního toku opevněno kamennou rovinou z LK, hm. 80 – 200 kg. TI. 0,50 m s vyklínováním na délku 1,5 m.

**Správce vodního toku souhlasí s výše uvedeným záměrem.**

Souhlas se záměrem je vydán za podmínek:

1. Niveleta nově upraveného dna vodního toku musí navazovat na niveletu dna neupraveného koryta vodního toku a nesmí docházet ke jejímu navyšování a omezování současného průtočného profilu.

2. Na odvodňovacím příkopu před vyústěním do vodního toku bude vybudován objekt pro zachytávání nečistot s možností vyčištění sedimentačního prostoru.
3. Stavbou nesmí být omezena práva a zájmy správce toků dána zákonem o vodách č. 254/2001 Sb., v platném znění. V ochranném pásmu vodního toku ve vzdálenosti 6 m od břehové hrany vodního toku nebudou umísťovány žádné další stavby s pevnými základy, bránící údržbě vodního toku (budovy, ploty, inženýrské sítě apod.).
4. Křížení koryta vodního toku propustkem bude provedeno v souladu s ČSN 752130.
5. Stavební materiál, vzniklé odpady a ani zemina z výkopů nesmí být ukládán na břehové hrany a do průtočného profilu koryta vodního toku a to v 6 m ochranném pásmu vodních toků. Dále umístěný materiál musí být zajištěn tak, aby při zvýšených průtocích a srážkách nedošlo k jeho splachování do koryt vodních toků.
6. Během stavby a následném provozu nesmí dojít k zanášení vodního toku nečistotami z provozu komunikace. V případě zjištění zanášení koryta vodního toku, provede vlastník komunikace na svoje náklady odstranění vzniklých nánosů ve vodním toku.
7. V ochranném pásmu vodního toku se zamýšlenou stavbou budou provedeny stavební úpravy tak, aby byl zajištěn případný pojezd těžké techniky.
8. Při provádění prací nesmí dojít k poškození stávajícího břehového porostu vodního toku na rámec nutného kácení v rámci stavby, stromy a keře v blízkosti stavebních prací budou ochráněny proti poškození, dle ČSN 83 9061 – Technologie vegetačních úprav v krajině – Ochrana stromů, porostů a vegetačních ploch při stavebních pracích.
9. Správci toku bude v předstihu (5dni) oznámen termín zahájení stavebních prací.
10. Po dokončení stavebních činností a výkopových prací na stavbou dotčených plochách u koryta vodního toku budou dotčené okolní pozemky uvedeny do původního stavu a osety travním osivem.
11. Nově mostní objekty včetně všech svých funkčních částí (opevnění koryta vodního toku před, a za mostními objekty) zůstanou v majetku vlastníka komunikace, který zodpovídá za jejich pravidelnou údržbu včetně případných oprav a čištění sedimentu v prostoru objektů.
12. Správce toku nezodpovídá za škody způsobené průchodem vod na zařízení investora.
13. Správce toku bude vyzván ke kontrole stavby min. 5 dni dopředu před jejím dokončením, kontaktní osoba je Ing. Tomáš Hájek (správce vodních toků), tel. 607 503 101, e-mail: Tomas.Hajek1@lesy-cr.cz.

**Výše uvedené vyjádření platí dva roky od jeho vydání.**

S pozdravem

**Ing. Richard Klement**

náměstek pro vodní hospodářství a investice

Oblastní ředitelství jižní Morava

Antonín  
V.Z. Ryček

Oprávně podepsal  
Antonín Ryček  
Datum: 2022.06.19  
123456789

Regioprojekt Brno, s.r.o.

U Svitavy 2

618 00 Brno

VÁŠ DOPIS ZNAČKY/ZE DNE

-

5. 5. 2022

NAŠE ZNAČKA

PM-21395/2022/5203/Žu

VYŘIZUJE

Ing. Katarína Žúrková

+420 541 637 275

zurkovak@pmo.cz

MÍSTO/DATUM

Brno

5. 5. 2022

### **Polní cesty MK2a a MK2b v k.ú. Bahna a Rumberk**

(k.ú. Bahna, Rumberk; ORP Boskovice; kraj Jihomoravský, HP 4-15-02)

#### **Charakteristika akce:**

Dne 5. 5. 2022 nám byla předložena žádost o vyjádření k DSP/DSP. Investorem je SPÚ, pobočka Blansko, projektantem Regioprojekt Brno s.r.o.

Projektová dokumentace řeší rekonstrukci stávajících polních cest MK2a v k. ú. Rumberk a MK2b v k. ú. Bahna. Celková délka obou polních cest je 1 470 m. Součástí stavby polních cest bude také obnova trubních propustků a příkopů.

Záměrem nedojde k přímému dotčení toků a zařízení ve správě Povodí Moravy, s.p.

Polní cesta MK2 začíná u mostu před DVT Zavadiilka (IDVT 10205822), který je ve správě Lesů ČR, s.p.

Útvar povrchových vod: Svitava od pramene po tok Křetinka (ID VÚ: DYJ\_0500).

#### **Stanovisko správce povodí**

Na základě ustanovení § 54 odst. 4 zákona č. 254/2001 Sb., o vodách a o změně některých zákonů (vodní zákon) vydává Povodí Moravy, s.p., jako správce povodí následující

#### **s t a n o v i s k o :**

a) Z hlediska zájmů daných platným Národním plánem povodí Dunaje a Plánem dílčího povodí Dyje (ustanovení § 24 až § 26 vodního zákona) je uvedený záměr možný, protože lze předpokládat, že záměrem nedojde ke zhoršení chemického stavu a ekologického stavu/potenciálu dotčených útvarů povrchových vod a chemického stavu a kvantitativního stavu útvarů podzemních vod, a že nebude znemožněno dosažení jejich dobrého stavu/potenciálu.

Toto hodnocení vychází z posouzení souladu daného záměru s výše uvedenými platnými dokumenty.

Předpokládáme, že uvedený záměr vzhledem ke svému charakteru, velikosti a dopadu nebude mít vliv na stav vodního útvaru.

b) Z hlediska dalších zájmů chráněných zákonem č. 254/2001 Sb., o vodách a o změně některých zákonů, souhlasíme s uvedeným záměrem.

Doba platnosti tohoto stanoviska je 2 roky, nebude-li využito pro vydání platného rozhodnutí nebo opatření vodoprávního nebo jiného správního úřadu.

**Ing. Jan Pešek**

vedoucí útvaru správy povodí



EG.D, a.s., Lidická 1873/36, Černá Pole, 602 00 Brno

Regioprojekt Brno, s.r.o.  
Ing. Ševčík  
U Svitavy 1077/2  
61800 Brno

Brno 01.09.2021

**EG.D, a.s.**  
Poskytování informací k sítím  
Hády 968/2  
614 00 Brno  
www.egd.cz

David Remeš  
T +420-54514-1961  
david.remes@egd.cz

Naše značka  
D8610-26137046

**Vyjádření o existenci zařízení distribuční soustavy (elektrická síť)  
ve vlastnictví EG.D, a.s. a podmínkách práce v jeho blízkosti**

Investor stavby: Regioprojekt Brno, s.r.o.  
Název stavby: Polní cesty MK2a a MK2b v k.ú. Bahna a  
Rumberk 2  
Místo stavby: KÚ Dolní Smržov (748641), Bahna (748625),  
Deštná (625761), Rumberk (625809), žadatelem  
vyznačené zájmové území

Toto vyjádření slouží pro informaci o stávajícím elektrickém zařízení distribuční soustavy, vlastněném a provozovaném společností EG.D, a.s., a není vyjádřením pro územní a stavební řízení.  
Pro získání vyjádření k územnímu a stavebnímu řízení, prosím, postupujte dle níže uvedených bodů. Kontakty na správce zařízení jsou uvedeny v závěru tohoto vyjádření.

V zájmovém území výše uvedené stavby se nachází:

Nadzemní vedení NN

Dovolte, abychom Vás upozornili, že dotčené venkovní elektrické vedení je provozováno ve veřejném zájmu a chráněno zákonem. Při provádění stavebních prací a následně při užívání hotové stavby je proto nutné zajistit, aby nedošlo k jeho poškození ani k ohrožení jeho bezpečného a spolehlivého provozu zejména tím, že zajistíte:

1. Zpracování podmínek, uvedených v tomto vyjádření, a zakreslení trasy vedení, vyskytujícího se v zájmovém území, do projektové dokumentace s podrobným zákresem a okótováním umístění stavby.
2. Předložení projektové dokumentace se zpracovanými podmínkami správci zařízení k vydání souhlasu s činností a stavbou v blízkosti zařízení distribuční soustavy. Žádost o souhlas s činností

Sídlo společnosti:  
Lidická 1873/36  
Černá Pole  
602 00 Brno  
Společnost je zapsána  
v Obchodním rejstříku  
vedeném Krajským soudem  
v Brně, v oddílu B, vložka 8477  
IČ: 289 85 400  
DIČ: CZ28985400

a stavbou v blízkosti zařízení je možné podat elektronickým způsobem na [www.egd.cz](http://www.egd.cz) → **Souhlas s činností a stavbou v blízkosti zařízení.**

3. Při provádění stavebních prací nesmí dojít k poškození a znepřístupnění zařízení distribuční soustavy.
4. Provádění stavebních prací v blízkosti venkovního elektrického vedení přináší zvýšené riziko ohrožení života nebo zdraví elektrickým proudem a zvýšené riziko poškození majetku. Při provádění stavby je povinností všech zúčastněných osob zajistit dodržování požadavků bezpečnosti a ochrany zdraví při práci, což mj. stanovuje Stavební zákon č. 183/2006 Sb., Zákon o BOZP č. 309/2006 Sb., a nařízení vlády č. 591/2006 Sb. Z tohoto důvodu je nutné, abyste zajistili:
  - a. Provádění výkopových prací v blízkosti nadzemního vedení NN tak, aby nedošlo k narušení jejich stability a uzemňovací soustavy, nebo nebyl jinak ohrožen provoz tohoto zařízení a bezpečnost osob.
  - b. Dodržování platných ustanovení norem stanovujících podmínky pro práci v blízkosti elektrických vedení ČSN EN 50 110-1 a PNE 33 3302, zvláště pak minimální dovolené vzdálenosti od vedení:

Vybrané vzdálenosti/provedení vodičů	Holé vodiče	Izolované vodiče
<b>Nad budovami</b>		
Nad neschodnými částmi (sklon > 15°), vzdorující ohni	0,5 m	0,3 m
Nad schodnými částmi (sklon ≤ 15°), vzdorující ohni	4 m	3 m
<b>Na budovách</b>		
K budovám a jejich částem nebo vybavením	0,2 m	0,1 m
<b>Kolem zdních oken</b>		
Před oknem (pouze stávající vedení)	2 m	1 m
Nad oknem	0,2 m	0,2 m
Vedle okna	0,5 m	0,5 m
Pod oknem	1 m	1 m
<b>Kolem střešních oken</b>		
Před oknem	3 m	2 m
Nad oknem	1 m	1 m
Vedle okna	1 m	1 m
Pod oknem	1 m	1 m

5. Výsledná stavba musí splňovat obecné požadavky na výstavbu a nesmí svým stavem ohrožovat životy, zdraví, bezpečnost nebo majetek třetích osob. **Upozorňujeme, že pokud nebudou dodrženy stanovené vzdálenosti od venkovního elektrického vedení, půjde o porušení těchto obecných požadavků, což v krajním případě může znamenat i nemožnost užívání stavby nebo nařízení odstranění stavby dle Stavebního zákona 183/2006 Sb.**





6. Ohlášení jakéhokoliv poškození distribučního a sdělovacího zařízení na telefonním čísle Nonstop linky EGD **800 22 55 77**.

**Kontakty správců zařízení:**

VN+NN

Regionální správa, Miloš Kotouček,  
tel.: 51649-4025,  
mail: milos.kotoucek@egd.cz

**Vyjádření má platnost do 01.09.2023.**

Upozorňujeme na možnou polohovou odchylku vedení v přiložené situaci s informativním zákresem sítí.

Do přiložené a námi orazítované situace jsme **informativně** zakreslili:

- zeleně čárkovaně nadzemní vedení NN

**Ke všem dalším, souvisejícím jednáním předložte, prosím, toto vyjádření.**

Vyjádření nenahrazuje a neuvádí připojovací podmínky. V případě, že požadujete připojení nového odběrného místa, můžete podat žádost elektronicky na [www.egd.cz](http://www.egd.cz).

S přátelským pozdravem

EG.D, a.s.

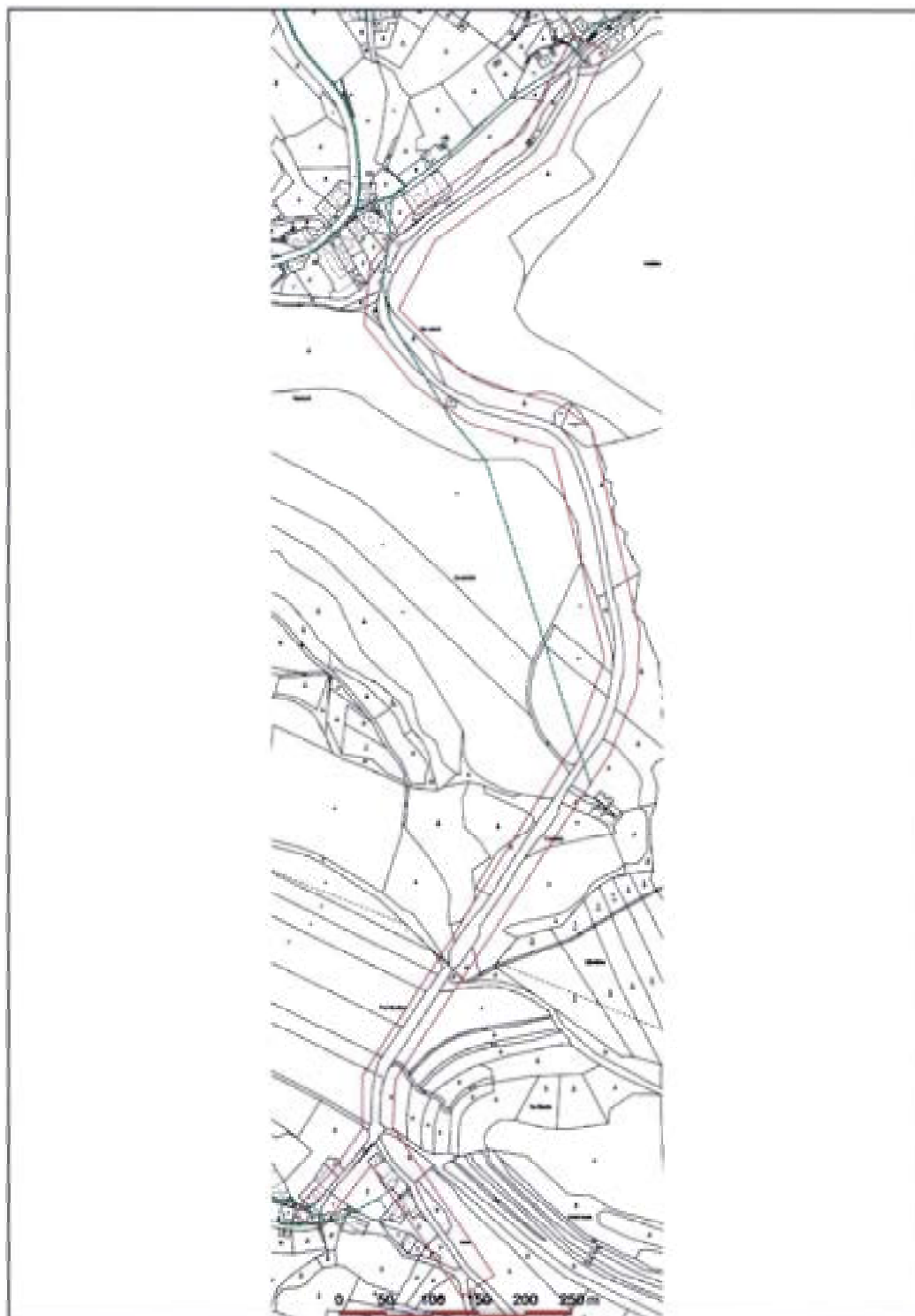
**eg-d**

EG.D, a.s.  
Lidická 1873/36, Černá Pole, 602 00 Ilava

001

Příloha: Orazítovaná situace s informativním zákresem sítí

## Informativní zakres sítí **elektro** k žádosti 26137046



Datum 01.09.2021

**eg-d**

001

EG.D, s.r.o.  
Lidická 1673/36, Černá Pole, 602 00 Brno

EG.D, a.s., Lidická 1873/36, Černá Pole, 602 00 Brno

Regioprosjekt Brno, s.r.o.  
Ing. Ševčík  
U Svitavy 1077/2  
61800 Brno

Prostějov, 25.05.2022

**Souhlas s činností a stavbou v blízkosti zařízení distribuční soustavy (elektrická síť) ve vlastnictví EG.D, a.s.**

Název stavby: Polní cesty MK2a a MK2b v k.ú. Bahna a Rumberk 2  
Místo stavby: KÚ Dolní Smržov (748641), Bahna (748625), Deštná (625761), Rumberk (625809), žadatelem vyznačené zájmové území

Toto vyjádření slouží pro potřeby řádného umístění, výstavby a užívání stavby a je vyjádřením pro územní a stavební řízení.

V zájmovém území výše uvedené stavby se nachází:

**Nadzemní vedení NN**

Na základě předložené projektové dokumentace **udělujeme souhlas** s provedením výše uvedené akce v blízkosti zařízení distribuční soustavy, který se vztahuje k Vyjádření o existenci zařízení distribuční soustavy č. 26137046, s platností do 01.09.2023, při splnění následujících podmínek.

Dotčené venkovní elektrické vedení je provozováno ve veřejném zájmu a chráněno zákonem. Při provádění stavebních prací a následně při užívání hotové stavby je proto nutné zabezpečit, aby nedošlo k jeho poškození ani k ohrožení jeho bezpečného a spolehlivého provozu zejména tím, že zajistíte:

1. **V důsledku stavebních prací nesmí dojít k poškození a znepřístupnění venkovního elektrického vedení.**
2. Provádění stavebních prací v blízkosti venkovního elektrického vedení přináší zvýšené riziko ohrožení života nebo zdraví elektrickým proudem a zvýšené riziko poškození majetku. Při provádění stavby je povinností všech zúčastněných osob zajistit dodržování požadavků bezpečnosti a ochrany zdraví při práci, což mj. stanovuje Stavební zákon č. 183/2006 Sb., Zákon o BOZP č. 309/2006 Sb. a nařízení vlády č. 591/2006 Sb. Z tohoto důvodu je nutné:

**EG.D, a.s.**  
Regionální správa  
Prostějov  
Poděbradovo nám.  
1588/2,2a  
796 01 Prostějov  
www.egd.cz

Jiří Bachan  
T +420-58232-3877  
jiri.bachan@egd.cz

Naše značka  
J34768-27061101

Sídlo společnosti:  
Lidická 1873/36  
Černá Pole  
602 00 Brno  
Společnost je zapsána  
v Obchodním rejstříku  
vedeném Krajským soudem  
v Brně, v oddílu B, vložce 8477  
IČ: 280 85 400  
DIČ: CZ28085400

- a) Provádět výkopové práce v blízkosti nadzemního vedení NN tak, aby nedošlo k narušení jejich stability a uzemňovací soustavy nebo nebyl jinak ohrožen provoz tohoto zařízení a bezpečnost osob.
- b) Dodržovat platná ustanovení norem, stanovujících podmínky pro práci v blízkosti elektrických vedení ČSN EN 50 110-1, PNE 33 3302 a PNE 33 0000-6, zvláště pak minimální dovolené vzdálenosti od vedení:

Minimální dovolené vzdálenosti	Holé vodiče	Izolované vodiče
<b>Nad budovami</b>		
Nad neschůdnými částmi (sklon $> 15^\circ$ ), vzdorující ohni	0,5 m	0,3 m
Nad schůdnými částmi (sklon $\leq 15^\circ$ ), vzdorující ohni	4 m	3 m
<b>Na budovách</b>		
K budovám a jejich částem nebo vybavením	0,2 m	0,1 m
<b>Kolem zedních oken</b>		
Před oknem (pouze stávající vedení)	2 m	1 m
Nad oknem	0,2 m	0,2 m
Vedle okna	0,5 m	0,5 m
Pod oknem	1 m	1 m
<b>Kolem střešních oken</b>		
Před oknem	3 m	2 m
Nad oknem	1 m	1 m
Vedle okna	1 m	1 m
Pod oknem	1 m	1 m

3. Výsledná stavba bude splňovat obecné požadavky na výstavbu a nesmí svým stavem ohrožovat životy, zdraví, bezpečnost nebo majetek třetích osob. **Upozorňujeme, že pokud nebudou dodrženy stanovené vzdálenosti od venkovního elektrického vedení, půjde o porušení těchto obecných požadavků, což v krajním případě může znamenat i nemožnost užívání stavby nebo nařízení odstranění stavby dle Stavebního zákona 183/2006 Sb.**
4. Ohlášení jakéhokoli poškození distribučního a sdělovacího zařízení na telefonním čísle Nonstop linky EGD 800 22 55 77.

Kontakty správců zařízení:

VN+NN:



Regionální správa, Miloš Kotouček, tel.: 51649-4025,  
mail: milos.kotoucek@egd.cz

**Ke všem dalším, souvisejícím jednáním předložte, prosím, toto  
vyjádření.**

S přátelským pozdravem

EG.D, a.s.

**eg-d**

EG.D, a.s.

Lidická 1873/38, Černá Pole, 602 00 Brno

001

Regioprojekt Brno, s.r.o.  
Ing. Ševčík  
U Svitavy č.p. 1077/2  
618 00 Černovice

(dále jen „žadatel“)

<b>Číslo žádosti</b>	<b>Naše značka</b>	<b>Vyřizuje / linka / e-mail</b>	<b>Místo odeslání / dne</b>
202204396	04396/2022/PDV	Přemysl Dvořáček / +420511105635 / dvoracekp@ceps.cz	Praha / 18. 5. 2022

Stanovisko vlastníka technické infrastruktury (přenosové soustavy) k podmínkám dotčených ochranných pásem podle zákona č. 183/2006 Sb., stavební zákon

**Název záměru:** Polní cesty MK2a a MK2b v k.ú. Bahna a Rumberk 2 (dále jen „Záměr“)

**Stanovisko se vydává jako podklad pro:** Stavební řízení nebo stavební ohlášení  
(Stanovisko použitelné v řízeních dle § 105 nebo § 110 Stavebního zákona.)

Vážený žadateli,

na základě Vaší žádosti o vydání stanoviska podle zákona č. 183/2006 Sb., stavební zákon pro Váš Záměr, který se dotýká území označeného Vaším polygonem (viz příloha č. 1 a 2 tohoto stanoviska), Vám sdělujeme následující.

**se Záměrem souhlasíme za splnění následujících podmínek**

Záměr se nachází v ochranném pásmu zařízení přenosové soustavy (dále jen „OP“), ve kterém není bez písemného souhlasu jeho vlastníka (ČEPS, a.s.) povoleno zřizovat stavby či umisťovat konstrukce a jiná podobná zařízení. Pokud to technické a bezpečnostní podmínky umožňují a nedojde-li k ohrožení života, zdraví, majetku nebo bezpečnosti osob, vlastník zařízení přenosové soustavy (ČEPS, a.s.) udělí podle § 46 odst. 11 zákona č. 458/2000 Sb., energetický zákon písemný souhlas se stavbou nebo s činností v ochranném pásmu (dále jen „Souhlas s činností v OP“). Souhlas s činností v OP bude obsahovat podmínky, za kterých bude udělen. Bez uděleného Souhlasu s činností v OP nebude možné v OP Záměr provádět. Je nutné při realizaci nenavyšovat nivelitu komunikace.

**Pro posouzení možnosti vydání Souhlasu s činností v OP bude nutné podat ČEPS, a.s., elektronickou žádost doplněnou o následující podklady:**

- **technickou zprávu Záměru** s popsaným řešením jeho dotčení zařízením přenosové soustavy

**Vedeme elektřinu nejvyššího napětí**

- katastrální mapu se zakreslením Záměru a zařízení přenosové soustavy včetně zákresu jeho OP.

Toto stanovisko má platnost do 18. 05. 2024

S pozdravem

Ladislav Paul  
vedoucí odboru  
Správa majetku a dokum. – Východ

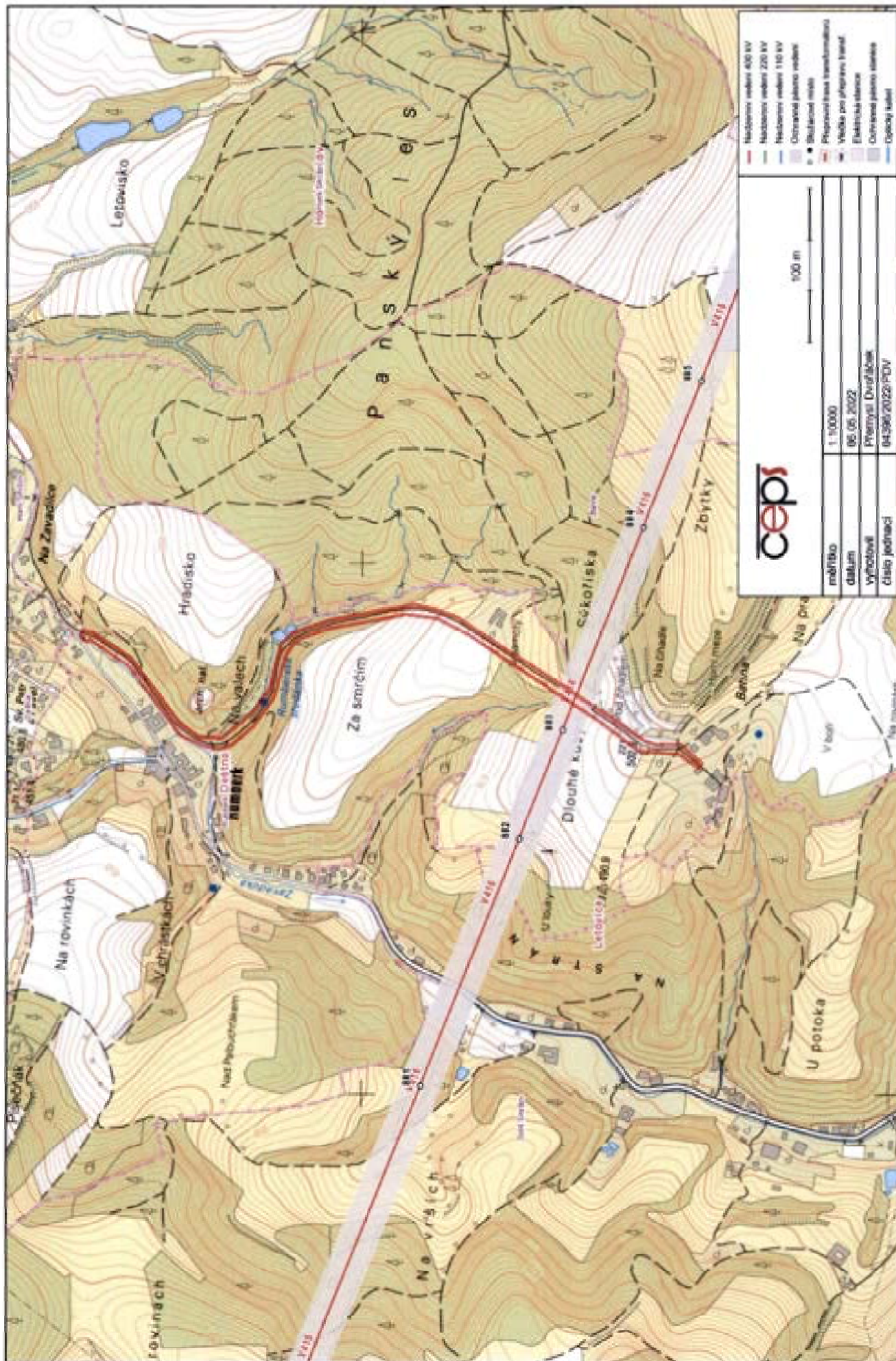


ČEPS, a.s.  
Elektrárnská 774/2  
101 52 Praha 10  
IČO: 25702556

*Přílohy:*

- 1) *Polygon zájmového území*
- 2) *Seznam parcel a katastrálních území dotčených polygonem zájmového území*

**Vedeme elektřinu nejvyššího napětí**





Příloha č. 2 - Seznam parcel a katastrálních území dotčených polygonem zájmového území

Kód katastrálního území	Katastrální území	Parcelní číslo
748625	Bahna	8
748625	Bahna	3/1
748625	Bahna	268
748625	Bahna	269
748625	Bahna	270
748625	Bahna	281
748625	Bahna	282
748625	Bahna	290
748625	Bahna	291
748625	Bahna	256
748625	Bahna	259
748625	Bahna	260
748625	Bahna	262
748625	Bahna	263
748625	Bahna	264
748625	Bahna	265
748625	Bahna	339
748625	Bahna	345
748625	Bahna	346
748625	Bahna	347
625809	Rumberk	168
625809	Rumberk	359
625809	Rumberk	360
625809	Rumberk	361
625809	Rumberk	362
625809	Rumberk	367
625809	Rumberk	368
625809	Rumberk	369
625809	Rumberk	370
625809	Rumberk	371
625809	Rumberk	372
625809	Rumberk	373
625809	Rumberk	374
625809	Rumberk	376
625809	Rumberk	377
625809	Rumberk	378
625809	Rumberk	379
625809	Rumberk	380
625809	Rumberk	381
625809	Rumberk	382
625809	Rumberk	383
625809	Rumberk	384
625809	Rumberk	385
625809	Rumberk	386
625809	Rumberk	387

625809	Rumberk	388
625809	Rumberk	391
625809	Rumberk	393
625809	Rumberk	394
625809	Rumberk	396
625809	Rumberk	398
625809	Rumberk	399
625809	Rumberk	400
625809	Rumberk	401
625809	Rumberk	403
625809	Rumberk	404
625809	Rumberk	407

Regioprosjekt Brno, s.r.o.  
Ing. Ševčík  
U Svitavy č.p. 1077/2  
618 00 Černovice

(dále jen „žadatel“)

Číslo žádosti	Naše značka	Vyřizuje / linka / e-mail	Místo odeslání / dne
202205917	05917/2022/PDV	Přemysl Dvořáček / +420511105635 / dvoracekp@ceps.cz	Praha / 30. 6. 2022

Souhlas s činností v ochranném pásmu podle § 46 odst. 11 zákona č. 458/2000 Sb.,  
energetický zákon

**Název záměru žadatele – Polní cesty MK2a a MK2b v k.ú. Bahna a Rumberk (dále jen  
„Záměr“)**

Vážený žadateli,

na základě Vaší žádosti o vydání souhlasu s činností v ochranném pásmu přenosové soustavy  
(dále jen „OP“) podle § 46 odst. 11 zákona č. 458/2000 Sb., energetický zákon (dále jen  
„energetický zákon“) a námi provedeného posouzení následujících podkladů Vaší žádosti:

- polygonu zájmového území (viz příloha č. 1 a č. 2)
- stanoviska vlastníka technické infrastruktury (přenosové soustavy) zn. 05917/22
- technické zprávy Záměru ze dne 10/2021
- koordinační situace Záměru ze dne 10/2021

jako vlastník a provozovatel přenosové soustavy

#### **udělujeme souhlas**

s činností v ochranném pásmu vedení V416 (400 kV) (dále jen „**Souhlas s činností v OP**“).  
Souhlas s činností v OP udělujeme v územním rozsahu uvedeném v příloze č. 3, která je  
nedílnou součástí tohoto Souhlasu s činností v OP.

Souhlas s činností v OP udělujeme pro výše uvedený Záměr. V ochranném pásmu se nesmí  
navyšovat nivelita komunikace.

**Souhlas s činností v OP pozbývá platnosti, pokud nebude Záměr dokončen do 2 let ode  
dne vydání tohoto Souhlasu s činností v OP.**

**Vedeme elektřinu nejvyššího napětí**

**Souhlas s činností v OP není stanoviskem vlastníka technické infrastruktury k možnosti a způsobu napojení nebo k podmínkám dotčených ochranných pásem vydávaného pro řízení a jiné úkony podle zákona č. 183/2006 Sb., stavební zákon.**

Souhlas s činností v OP udělujeme pouze v případě dodržování následujících podmínek:

- 1) Jakékoli změny obsahu činnosti v OP oproti nám předloženým výše uvedeným podkladům, musí být z naší strany předem projednány a písemně odsouhlaseny.
- 2) Pro provádění činnosti v OP je nutné zvolit takové technologické postupy a řešení, aby vedení nebylo nutné vypínat. Pokud by si provádění činnosti v OP i přesto vyžádalo vypínání vedení, je nezbytné nás o vypnutí požádat **nejpozději do 30. 5. roku předcházejícího roku, ve kterém je vypnutí požadováno.**
- 3) Opatření pro omezení důsledků nebezpečných vlivů, které vznikají v souvislosti s provozem vedení přenosové soustavy (elektrické pole, elektromagnetická indukce, akustický hluk, pád námrazy z vodičů atd.) je povinna realizovat osoba provádějící činnost v OP. Dále s ohledem na pravidelné letecké kontroly stavu vedení vrtulníky je nutné, aby objekty v OP byly zabezpečeny proti škodám, které může způsobit vírový prstenec nízko letícího vrtulníku. S touto situací je třeba počítat také při všech činnostech, zemědělském využití a chovu domácích zvířat v OP.
- 4) Činnost v OP nesmí ztížit náš přístup k přenosové soustavě.
- 5) V prostoru OP nebudou při provádění činnosti v OP parkovány žádná vozidla a stroje a nebude zde skladován žádný materiál.
- 6) Ke všem stožárům vedení musí být pro umožnění kontroly, údržby a oprav zachován přístup a příjezd alespoň z jedné strany a dále manipulační prostor. Manipulační prostor musí být v tomto případě o rozsahu celkové šíře OP. Manipulační prostor a přístup (příjezd) musí být nepřetržitě k dispozici a dimenzovány na těžkou pozemní techniku (jeřáby, plošiny, nákladní vozidla atd.).
- 7) Při zemních pracích nesmí být narušena stabilita stožárů vedení nebo jejich zemní soustava.
- 8) Před zahájením činnosti v OP musí být osoby, které ji provádějí, prokazatelně seznámeny s příslušnými ustanoveními energetického zákona, obecně závaznými právními předpisy o bezpečnosti práce a technickými normami ČSN a ČSN EN.
- 9) **Zahájení činnosti v OP, předpokládané ukončení činnosti v OP a jméno kontaktní osoby vedoucího stavby včetně jeho tel. spojení musí být nejméně 30 dnů před jejich zahájením písemně oznámeny na adresu ČEPS a.s. nebo e-mailovou adresu uvedenou v záhlaví tohoto Souhlasu s činností v OP. Stejným způsobem bude oznámeno i ukončení činnosti v OP, a to do 5 dnů od ukončení činnosti v OP.**
- 10) V případě nepříznivého počasí (bouřka, déšť, mlha, silný vítr) a mimořádných jevů na vedení musí být činnost v OP přerušena a OP opuštěno.

**Vedeme elektřinu nejvyššího napětí**

- 11) Po dokončení činnosti v OP vyhotoví osoba provádějící činnost písemnou zprávu a předá ji ČEPS, a.s., na adresu nebo e-mailovou adresu uvedenou v záhlaví tohoto Souhlasu s činností v OP. Zpráva musí obsahovat rozsah provedených činností a úprav dotčeného území v OP *(technická zpráva, přehledná situace umístění Záměru v poměru k trase osy vedení a hranic OP dle skutečného provedení, zakres Záměru v souřadnicích JTSK*.
- 12) Osoba provádějící činnost v OP odpovídá za škody na přenosové soustavě vzniklé v souvislosti s prováděnou činností.
- 13) V souladu s § 46 odst. 8 až 10 energetického zákona osoba provádějící činnost v OP nesmí:
- zřizovat bez souhlasu ČEPS, a.s., stavby, umísťovat konstrukce a jiná podobná zařízení včetně provádění zemních prací;
  - vršit materiály a zeminu, v jehož důsledku by se osoby na nich pohybující mohly přiblížit tělem, náradím nebo strojem blíže, než je bezpečná vzdálenost podle ČSN EN 50110-1, PNE 33 0000-6, 2. znění;
  - pojíždět pod vedením vozidly nebo stroji, jejichž výška, náklad nebo manipulační plocha by se mohla přiblížit k fázovým vodičům vedení blíže, než stanoví ČSN EN 50110-1, PNE 33 0000-6, 2. znění;
  - používat mechanismů s lanovými pohony, pokud nejsou zajištěny proti vymrštění lan při jejich přetržení;
  - používat zařízení pro rozstřikování vody, u kterých je možnost nebezpečného přiblížení vodního paprsku k fázovým vodičům vedení;
  - uskladňovat hořlavé nebo výbušné látky, používat trhaviny;
  - sklápět automobily nebo používat mechanismy i s pracovní polohou vyšší než 4 m;
  - nechávat růst porosty nad výšku 3 m. Proto doporučujeme použít dřeviny, které svým vzrůstem třímetrovou výšku v průběhu svého života nedosáhnou.

**Kromě výše uložených podmínek je nutno dodržovat při činnostech v OP požadavky obecně závazných právních předpisů a technických norem, vztahujících se k prováděné činnosti (zejména energetického zákona).**

**Porušení podmínek uložených v tomto Souhlasu s činností v OP může mít za následek jeho zrušení a povinnost uvedení veškerých změn v OP do původního stavu na náklady osoby provádějící takovou činnost.**

**Upozorňujeme, že jsme oprávněni kontrolovat plnění podmínek uložených v tomto Souhlasu s činností v OP.**

Tento souhlas s činností v OP má platnost do 30. 06. 2024

**Vedeme elektřinu nejvyššího napětí**

### Příloha č. 3 - Výpis dotčení ochranného pásma

V území označeném Vaším polygonem se nachází ochranné pásmo vedení přenosové soustavy. Dochází k dotčení ochranného pásma vedení v úsecích mezi následujícími stožáry:

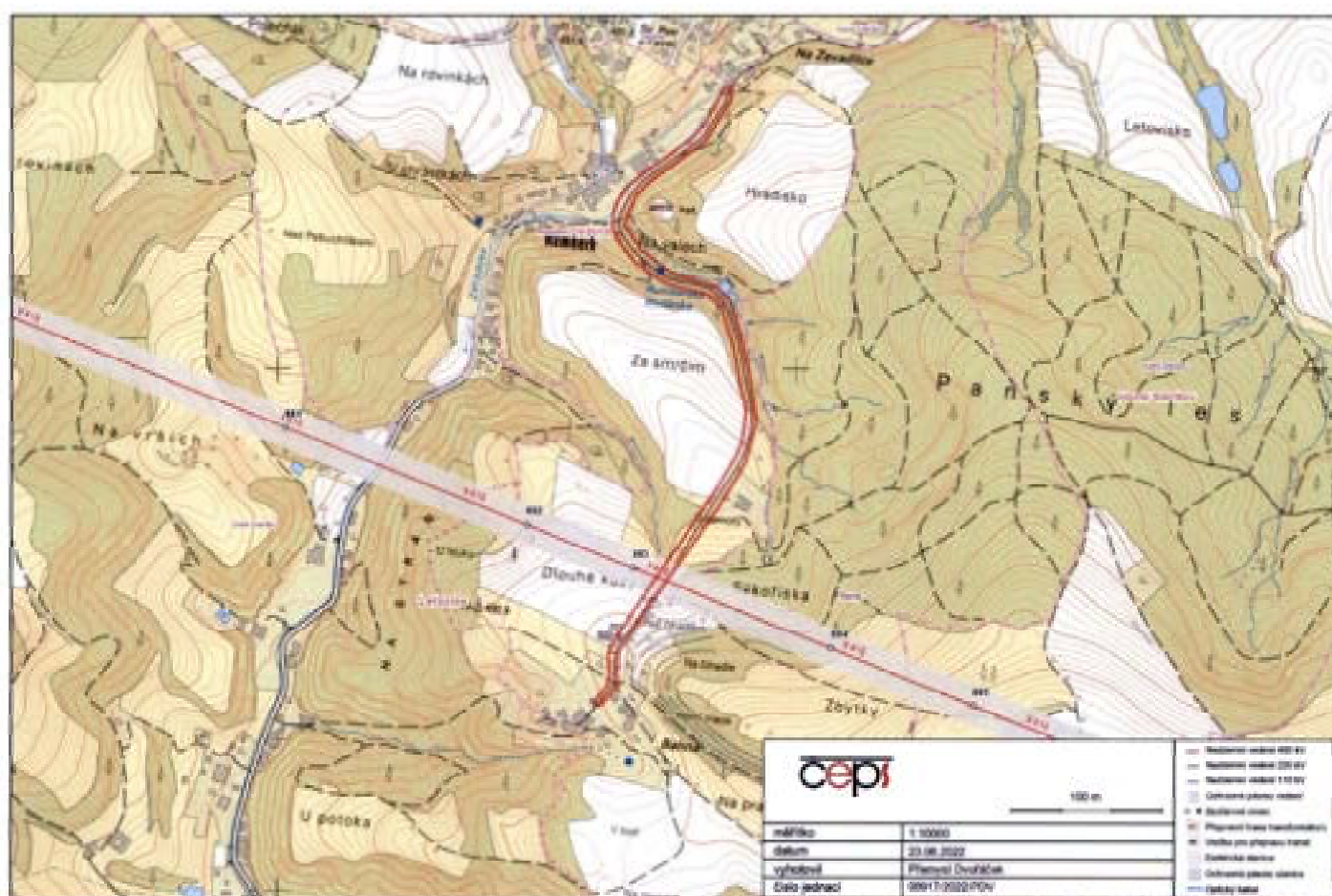
Vedení	Číslo stožáru	Napět'ová hladina	Šíře OP od krajního vodiče	Počet vedení na stožáru
V416	883	400 kV	25 m	1
V416	884	400 kV	25 m	1

Ochranné pásmo nadzemního vedení 110/220/400 kV je souvislý prostor vymezený svislými rovinami vedenými po obou stranách vedení ve vodorovné vzdálenosti od krajního vodiče na každou stranu měřené kolmo na vedení.

- a) Pro vedení vystavěná po 1. 1. 1995 je šířka OP následující:  
110 kV – 12 m  
220 kV – 15 m  
400 kV – 20 m  
*(Platí pro vedení postavená za platnosti zákona č. 458/2000 Sb., energetický zákon)*
- b) Pro vedení vystavěná do 31.12.1994 je šířka OP následující:  
110 kV – 15 m  
220 kV – 20 m  
400 kV – 25 m  
*(Platí pro vedení postavená za platnosti zákona č. 79/1957 Sb., elektrizační zákon)*

Šířka ochranného pásma je dána součtem vzdálenosti krajního vodiče od osy vedení a zákonem určené šířky ochranného pásma od tohoto vodiče. Výsledná šířka ochranného pásma je pak součtem těchto šířek po obou stranách osy vedení.

**Vedeme elektřinu nejvyššího napětí**



**Příloha č. 2 - Seznam parcel a katastrálních území dotčených polygonem zájmového území**

<b>Kód katastrálního území</b>	<b>Katastrální území</b>	<b>Parcelní číslo</b>
748625	Bahna	8
748625	Bahna	3/1
748625	Bahna	268
748625	Bahna	269
748625	Bahna	270
748625	Bahna	281
748625	Bahna	282
748625	Bahna	290
748625	Bahna	291
748625	Bahna	256
748625	Bahna	259
748625	Bahna	260
748625	Bahna	262
748625	Bahna	263
748625	Bahna	264
748625	Bahna	265
748625	Bahna	339
748625	Bahna	345
748625	Bahna	346
748625	Bahna	347
625809	Rumberk	168
625809	Rumberk	245/1
625809	Rumberk	359
625809	Rumberk	360
625809	Rumberk	361
625809	Rumberk	362
625809	Rumberk	367
625809	Rumberk	368
625809	Rumberk	369
625809	Rumberk	370
625809	Rumberk	371
625809	Rumberk	372
625809	Rumberk	373
625809	Rumberk	374
625809	Rumberk	376
625809	Rumberk	377
625809	Rumberk	378
625809	Rumberk	379
625809	Rumberk	380
625809	Rumberk	381
625809	Rumberk	382
625809	Rumberk	383
625809	Rumberk	384
625809	Rumberk	385
625809	Rumberk	386



625809	Rumberk	387
625809	Rumberk	388
625809	Rumberk	391
625809	Rumberk	393
625809	Rumberk	394
625809	Rumberk	396
625809	Rumberk	398
625809	Rumberk	399
625809	Rumberk	400
625809	Rumberk	401
625809	Rumberk	403
625809	Rumberk	404
625809	Rumberk	407



S pozdravem

Ladislav Paul  
vedoucí odboru  
Správa majetku a dokum. – Východ



*Přílohy:*

- 1) *Polygon zájmového území*
- 2) *Seznam parcel a katastrálních území dotčených polygonem zájmového území*
- 3) *Výpis dotčení ochranného pásma*

**Vedeme elektřinu nejvyššího napětí**

ČEPS, a.s., Elektrárnská 774/2, 101 52 Praha 10, tel.: +420 211 044 111, [www.ceps.cz](http://www.ceps.cz)  
IČO: 25702556, DIČ: CZ25702556, Bankovní spojení: Komerční banka, a.s., č. ú.: 19-3312670277/0100  
Společnost je zapsána v obchodním rejstříku vedeném u Městského soudu v Praze, oddíl B, vložka 5597



Regioprojekt Bmo, s.r.o.  
Ing. Ševčík  
U Svítavy 1077/2  
618 00 Bmo

Naše značka:  
10021/21/OVP/N

Datum:  
1.9.2021

Toto vyjádření je vydáváno ve smyslu zákona č. 458/2000 Sb. a zákona č. 183/2006 Sb.,  
má platnost 2 roky od data jeho vydání.

Věc: Polní cesty MK2a a MK2b v k.ú. Bahna a Rumberk 2

okres: Blansko  
k.ú.: Bahna, Dolní Smržov, Rumberk

NEZASAHUJE do bezpečnostního pásma VTL plynovodu a ochranného pásma  
telekomunikačního vedení NET4GAS, s.r.o.

V další korespondenci uvádějte vždy číslo našeho vyjádření.

NET4GAS, s.r.o.  
Na Hřebenech II 1718/8, P.O.BOX 22  
140 21 Praha 4 - Nusle  
IČ: 27260364  
DIČ: CZ27260364 (43)

Aleš Novák  
Manažer, Dokumentace soustavy

Žádosti o vyjádření k VTL plynovodům a telekomunikačnímu vedení NET4GAS, s.r.o. zasílejte pomocí  
elektronické podatelny: [www.net4gas.cz](http://www.net4gas.cz) (Přepravní soustava - Žádost o vyjádření).



Příloha k vyjádření: 10021/21/OVP/N

### Seznam souřadnic předmětu vyjádření:

Souřadnice jsou uvedeny v souřadnicovém systému jednotné trigonometrické sítě katastrální (S-JTSK).

#### Polygon č. 1 / 1

Y [m]	X [m]
596150.704	1114463.046
596203.621	1114544.537
596294.281	1114619.941
596357.146	1114690.567
596358.698	1114747.999
596312.907	1114806.984
596252.371	1114848.894
596159.237	1114875.281
596125.089	1114989.370
596098.701	1115090.264
596135.178	1115192.711
596285.743	1115424.768
596357.922	1115535.752
596360.250	1115604.049
596402.160	1115641.303
596430.876	1115689.422
596403.712	1115704.168
596353.265	1115630.437
596255.475	1115762.376
596224.431	1115740.645
596334.638	1115590.856
596327.653	1115540.408
596108.790	1115208.233
596074.641	1115133.726
596068.432	1115066.981
596116.551	1114871.401

Y [m]	X [m]
596146.044	1114836.476
596216.670	1114816.297
596281.087	1114781.372
596321.445	1114734.029
596326.101	1114706.089
596281.087	1114650.986
596222.102	1114616.061
596168.551	1114569.494
596114.223	1114464.719



naše značka  
5002609980

vyřizuje  
Pavla Filipi

datum  
16.05.2022

Regioprojekt Brno, s.r.o.  
U Svitavy 1077/2  
618 00 Brno

Věc:

**Polní cesty MK2a a MK2b v k.ú. Bahna a Rumberk**

K.ú. - p.č.: Rumberk, Bahna, Deštná

Stavebník: Krajský pozemkový úřad pro JmK, Hroznová 227/17, 60300 Brno

Účel stanoviska: Povolení stavby - stavební režim (ÚR+SP)

GasNet, s.r.o., jako provozovatel distribuční soustavy (PDS) a technické infrastruktury, zastoupený GasNet Služby, s.r.o., vydává toto stanovisko:

**V ZÁJMOVÉM ÚZEMÍ STAVBY SE NACHÁZÍ TATO PLYNÁRENSKÁ ZAŘÍZENÍ A PLYNOVODNÍ PŘÍPOJKY:**

- plynovod STL PE d 90 + STL plynovodní přípojky

Poloha a rozsah PZ uvedený v příloze je platný ke dni vydání tohoto stanoviska.

PŘED ZAHÁJENÍM STAVBY BUDE PROVEDENO PŘESNÉ VYTÝČENÍ PZ (<https://dpo.gasnet.cz/zadost-o-vytyceni>) – poskytnutý záznam je pouze ORIENTAČNÍ, v případě potřeby ověřit ručně kopanými sondami. Před provedením zásepů výkopu v ochranném pásmu zařízení bude provedena kontrola dodržení podmínek stanovených pro stavební činnosti v ochranném pásmu a kontrola plynárenského zařízení, <https://dpo.gasnet.cz/zadost-o-vytyceni>.

Při stavbě nových zpevněných ploch a terénních úprav bude dodržena ČSN 73 6005, nesmí dojít ke změně stávajícího krytí STL plynárenského zařízení vč. poklopů armatur.

Zemní práce nesmí být prováděny v místě stávajícího plynárenského zařízení do větší hloubky než 40 cm nad povrchem stávajícího plynárenského zařízení.

Upozorňujeme Vás, že v případě uložení stávajícího plynovodního vedení v zeleném pásmu, může mít toto zařízení snížené krytí.

U drenážního potrubí je nutno dodržet odstupové vzdálenosti dle ČSN 73 6005 vč. změny 3 jako pro stokové sítě a kanalizační přípojky, tzn. souběh 1m, křížení 0,5 m pod plynárenské zařízení, v případě, že nelze dodržet ČSN 73 6005, je nutné v místech dotyku s plynárenským zařízením drenáž přerušit nebo místo trubky zasypat rýhu jen štěrkem.

Dopravní značení musí být umístěno od stávajícího plynárenského zařízení v minimální vzdálenosti 1 m.

Nové uliční vpusti musí být umístěny v minimální vzdálenosti 0,5 m od obrysu stávajícího PZ.

Po odtěžení stávající konstrukce terénu bude podstatně sníženo krytí stávajícího plynovodu a přípojek. Proto je vyloučeno použití těžké mechanizace (zejména válců s trny, zemních fréz atd.) přímo nad potrubím. Zejména je třeba věnovat u míst s odbočkami, kde navrtávací odbočkový T-kus vyčnívá nad vlastní potrubí a mohlo by dojít k jeho odtržení. Dále je třeba ověřit polohu přípojek, které jsou nad vlastním potrubím plynovodního řadu a navíc zpravidla uloženy kolmo na plynovod (a tím i komunikaci).

Při realizaci stavby je nutno dodržovat veškerá pravidla stanovená pro práce v ochranném pásmu (OP) plynárenského zařízení a plynovodních přípojek, které činí 1 m na každou stranu měřeno kolmo od osy plynovodu a přípojek. Stavební práce v ochranném pásmu budou prováděny výhradně ručně, bez použití těžké techniky.

**GasNet Služby, s.r.o.**

Plynárenská 499/1 - Zábřehovice - 602 00 Brno - T 555 90 10 10 - [www.gasnet.cz](http://www.gasnet.cz)

IČ: 27935311 - DIČ: CZ27935311

Zápis do obchodního rejstříku: Krajský soud v Brně, sp. zn. C 57165, dne 26. 7. 2007

Certificate of Incorporation: Regional Court in Brno, ref. number C 57165, on 26th July 2007

Zákaznická linka GasNet 555 90 10 10, [info@gasnet.cz](mailto:info@gasnet.cz), [www.gasnet.cz](http://www.gasnet.cz)

Požadujeme respektovat průběh a ochranné pásmo plynárenského zařízení.

Pokud stavba vyvolá výškovou nebo směrovou úpravu trasy plynárenského zařízení, bude zpracována PD přeložek plynárenských zařízení. Přeložka bude provedena na náklady investora.

Info a následné stanovisko k přeložce: <https://www.gasnet.cz/cs/kontaktni-system/>

Současné si vyhrazuje upřesnění nebo rozšíření našich podmínek při zjištění situace na místě.

Budou-li splněny uvedené podmínky ve stanovisku, se stavbou "Polní cesty MK2a a MK2b v k.ú. Bahna a Rumberk" souhlasíme.

V rozsahu této stavby souhlasíme s povolením stavby dle zákona 183/2006 Sb. ve znění pozdějších předpisů. Tento souhlas platí pro územní řízení, řízení o územním souhlasu, veřejnoprávní smlouvy pro umístění stavby, zjednodušené územní řízení, ohlášení, stavební řízení, společné územní a stavební řízení, veřejnoprávní smlouvu o provedení stavby nebo oznámení stavebního záměru s certifikátem autorizovaného inspektora.

V zájmovém území se mohou nacházet plynárenská zařízení jiných vlastníků či správců, případně i dlouhodobě nefunkční/neprovozovaná plynárenská zařízení bez dostupných informací o jejich poloze a vlastnictví.

Plynárenská zařízení a plynovodní přípojky (dále jen PZ) jsou dle ust. § 2925 zákona č. 89/2012 Sb., občanského zákoníku, provozovány jako zařízení zvlášť nebezpečná a z tohoto důvodu jsou chráněna ochranným pásmem dle zákona č.458/2000 Sb. ve znění pozdějších předpisů.

Rozsah ochranného pásma je stanoven v zákoně 458/2000 Sb. ve znění pozdějších předpisů.

Stavební činnosti je možné realizovat pouze při dodržení podmínek stanovených v tomto stanovisku. Nebudou-li tyto podmínky dodrženy, budou stavební činnosti považovány dle § 68 zákona č.458/2000 Sb. ve znění pozdějších předpisů za činnost bez našeho předchozího souhlasu. Při každé změně projektu nebo stavby (zejména trasy navrhovaných inženýrských sítí) je nutné požádat o nové stanovisko k této změně.

Nedodržení podmínek uvedených v tomto stanovisku zakládá odpovědnost stavebníka za vzniklé škody.

Za stavební činnosti se pro účely tohoto stanoviska považují všechny činnosti prováděné v ochranném pásmu PZ (tzn. bezvýkopové technologie a terénní úpravy) a činnosti mimo ochranné pásmo, pokud by takové činnosti mohly ohrozit bezpečnost a spolehlivost PZ (např. trhací práce, sesuvy půdy, vibrace, apod.).

Případné zřizování stavenišť, skladování materiálů, stavebních strojů apod. bude realizováno mimo ochranné pásmo PZ (není-li ve stanovisku uvedeno jinak).

Při použití nákladních vozidel, stavebních strojů a mechanismů požadujeme zabezpečit případný přejezd přes PZ uložením betonových panelů v místě přejezdu PZ.

#### **PŘI REALIZACI STAVBY BUDOU DODRŽENY TYTO PODMÍNKY PRO PROVÁDĚNÍ STAVEBNÍ ČINNOSTI:**

(1) Před zahájením stavební činnosti bude provedeno vytyčení trasy a přesné určení uložení PZ. Vytyčení trasy provede příslušná regionální oblast ZDARMA. Formulář a kontakt naleznete na <https://www.gasnet.cz/cs/ds-vytyceni-pz/>, lze využít QR kód, který je uveden v tomto stanovisku. Při podání žádosti uvede žadatel naši značku (číslo jednací) uvedenou v úvodu tohoto stanoviska a sdělí termín zahájení a ukončení stavby. O provedeném vytyčení trasy bude sepsán protokol. Přesné určení uložení PZ (sondou) je povinen provést stavebník na svůj náklad.  
**BEZ VYTYČENÍ TRASY A PŘESNÉHO URČENÍ ULOŽENÍ PZ STAVEBNÍKEM NESMÍ BÝT VLASTNÍ STAVEBNÍ ČINNOST ZAHÁJENA. VYTYČENÍ POVAŽUJEME ZA ZAHÁJENÍ STAVEBNÍ ČINNOSTI V OCHRANNÉM A BEZPEČNOSTNÍM PÁSMU PZ. PROTOKOL O VYTYČENÍ MÁ PLATNOST 2 MĚSÍCE.**

(2) Stavebník je povinen stavebnímu podnikateli prokazatelně předat kopii tohoto stanoviska. Převzetí kopie stvrdí stavební podnikatel stavebníkovi svým podpisem a zápisem do stavebního deníku. Pracovníci provádějící stavební činnosti budou prokazatelně seznámeni s polohou PZ, rozsahem ochranného pásma a těmito podmínkami.

(3) Bude dodržena mj. ČSN 73 6005, TPG 702 01, TPG 702 04, TPG 700 03, zákon č.458/2000 Sb. ve znění pozdějších předpisů, případně další předpisy související s uvedenou stavbou.

(4) Při provádění stavební činnosti v ochranném pásmu PZ vč. přesného určení uložení PZ je stavebník povinen učinit taková opatření, aby nedošlo k poškození PZ nebo ovlivnění jejich bezpečnosti a spolehlivosti provozu. Nebude použito nevhodného nářadí, zemina bude těžena pouze ručně bez použití pneumatických, elektrických, bateriových a motorových nářadí.

(5) V případě použití bezvýkopových technologií (např. protlaku) bude před zahájením stavební činnosti provedeno úplné

obnažení PZ v místě křížení na náklady stavebníka. Technologie musí být navržena tak, aby v místě křížení nebo souběhu s PZ byl dostatečný stranový nebo výškový odstup od PZ, který zajistí nepoškození PZ během prací a to s ohledem na použitou bezvýkopovou technologii a všechny její účinky na okolní terén. V případě, že nemůže být tato podmínka dodržena, nesmí být použita bezvýkopová technologie.

(6) Odkrytá PZ budou v průběhu nebo při přerušení stavební činnosti řádně zabezpečena proti jejich poškození.

(7) Poklopy uzávěrů a ostatních armatur na PZ, vč. hlavních uzávěrů plynu (HUP) na odběrném plynovém zařízení udržovat stále přístupné a funkční po celou dobu trvání stavební činnosti.

(8) Bude zachována hloubka uložení PZ (není-li ve stanovisku uvedeno jinak).

(9) Stavebník je povinen neprodleně oznámit každé i sebemenší poškození PZ (vč. drobných vrypů do PE potrubí, poškození izolace, signalizačního vodiče, výstražné fólie, markeru atd.) na telefon 1239.

(10) Před provedením zásepů výkopu a v průběhu stavby bude provedena kontrola dodržení podmínek stanovených pro stavební činnost v ochranném pásmu PZ. Povinnost kontroly se vztahuje i na PZ, která nebyla odhalena. Kontrolu provede příslušná regionální oblast (formulář a kontakt naleznete na <https://www.gasnet.cz/cs/ds-vytyceni-pz/>, lze využít QR kód, který je uveden v tomto stanovisku). Při žádosti uvede žadatel naši značku (číslo jednací) uvedenou v úvodu tohoto stanoviska. Kontrolu je třeba objednat min. 5 dnů předem.

Předmětem kontroly je také ověření dodržení stanovené odstupové vzdálenosti staveb, které byly povoleny v ochranném a bezpečnostním pásmu PZ.

(11) O provedené kontrole bude sepsán protokol. Bez provedené kontroly nesmí být PZ zasypána. Stavebník je povinen na základě výzvy provozovatele PZ, nebo jeho zástupce doložit průkaznou dokumentaci o nepoškození PZ během výstavby nebo provést na své náklady kontrolní sondy v místě styku stavby s PZ.

(12) Plynárenské zařízení a plynovodní přípojky budou před zásepem výkopu řádně podsypány a obsypány, bude provedeno zhutnění a bude osazena výstražná fólie žluté barvy, to vše v souladu s předpisem provozovatele distribuční soustavy „Zásady pro projektování, výstavbu, rekonstrukce a opravy“, který naleznete na <https://www.gasnet.cz/cs/technicke-dokumenty/> a v souladu s ČSN EN 12007-1-4, TPG 702 01, TPG 702 04.

(13) Neprodleně po skončení stavební činnosti budou řádně osazeny všechny poklopy a nadzemní prvky PZ.

(14) Pokud stavebník nedodrží podmínky stanovené tímto stanoviskem bude činnost stavebníka vyhodnocena provozovatelem PZ jako narušení ochranného nebo bezpečnostního pásma PZ a budou z toho vyvozeny příslušné důsledky.

Platí pouze pro území vyznačené v příloze tohoto stanoviska a to 24 měsíců ode dne jeho vydání.

V případě dotčení pozemku v majetku společnosti GasNet, s.r.o. je třeba dále projednat smluvní vztah k tomuto pozemku. Kontakt na projednání naleznete na adrese [www.gasnet.cz/cs/kontaktni-system/](https://www.gasnet.cz/cs/kontaktni-system/), činnost Smluvní vztahy - pozemky a budovy plynárenských zařízení.

Za správnost a úplnost dokumentace předložené s žádostí včetně jejího souladu s platnými předpisy plně zodpovídá její zpracovatel. Stanovisko nenahrazuje případná další stanoviska k jiným částem stavby.

V případě další korespondence nebo jednání (např. změna stavby) uvádějte naši značku - 5002609980 a datum tohoto stanoviska. Kontakty jsou k dispozici na <https://www.gasnet.cz/cs/kontaktni-system/>.



GasNet, s.r.o.  
zastoupená společností GasNet Služby, s.r.o., IČ 27935311  
Pavla Filipi  
Technik externích požadavků-Morava  
Oddělení zpracování ext.požadavků-Morava  
PAVLA.FILIP@GASNET.CZ



Zažádejte o vytyčení

Přílohy: Orientační zakres plynárenského zařízení, Detailní zakres plynárenského zařízení, Detailní zakres plynárenského zařízení, Ověřená příloha žadatele, Ověřená příloha žadatele, Ověřená příloha žadatele.

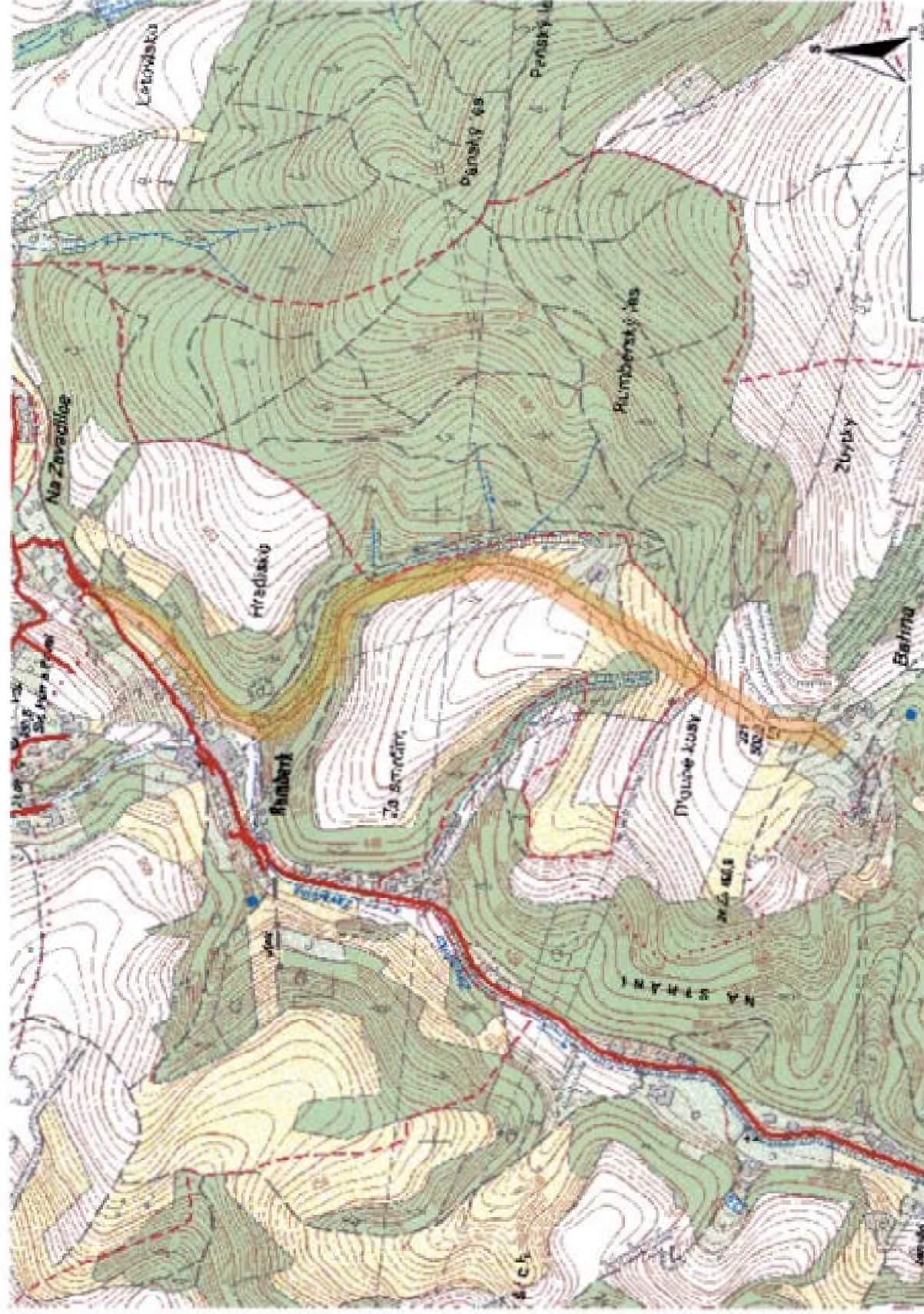




Legenda:		NTU/STU/VTU		ochranné zařízení		neplynovodní zařízení (linie/bod)
		VVTL		kabel protikoroziční ochrany		
		plynovodu		kabel		
		nefunkční		elektropřipojka		anodové uzemnění
		plánovaná stavba před realizací				stanice katodové ochrany
		výstavba		regulační stanice		pásmo vlivu anodového uzemnění SKAO

Příloha: Orientační zakres plynárenského zařízení. Tato příloha je nedílnou součástí stanoviska č. 5002609980 ze dne 16.05.2022.

Provozovatel DŠ: GasNet, s.r.o.; Stavebník: Krajský pozemkový úřad pro JmK, Hroznová 227/17, 60300 Brno, K.Ú.: Rumberek, Bažina, Deštná.



Legenda:

linie	linie plynovodu
	NTL
	STL
	VTL
	VVTL
	nefunkční
	plánovaná stavba před realizací
	ve výstavbě, neuvedeno do provozu
	regulační stanice
	ochranné zařízení
	kabel
	elektrořídíčka
	kabel protikoroziční ochrany
	anodové uzemnění
	stanice katodové ochrany
	pásmo vlivu anodového uzemnění SKAO
	neplynovodní zařízení (linie/ bod)



**Příloha: Detailní zakres plynárenského zařízení. Tato příloha je nedílnou součástí stanoviska č. 5002609980 ze dne 16.05.2022.**

Provozovatel DS: GasNet, s.r.o.; Stavebník: Krajský pozemkový úřad pro JmK, Hroznová 227/17, 60300 Brno, K.ú.: Rumberk, Bahna, Dežná.



Legenda:

NTL	STL	VTL	VVTL	nefunkční	plánovaná stavba před realizací	ve výstavbě, neuvedeno do provozu	regulační stanice	ochranné zařízení	kabel	elektropřípojka	kabel protikoroziční ochrany	anodové uzemnění	stanice katodové ochrany	pásmo vlivu anodového uzemnění SKAO	neplynovodní zařízení (linie/ bod)

Downloaded from <http://jeb.sagepub.com> at 11:23 11 September 2015

